

EW7WO448WC



SK Práčka so sušičkou

Návod na používanie

OBSAH

1. BEZPEČNOSTNÉ INFORMÁCIE.....	3
2. BEZPEČNOSTNÉ POKYNY.....	6
3. POPIS VÝROBKU.....	8
4. TECHNICKÉ ÚDAJE.....	9
5. INŠTALÁCIA.....	9
6. PRÍSLUŠENSTVO.....	12
7. OVLÁDACÍ PANEL.....	13
8. VOLIČE A TLAČIDLÁ.....	15
9. PROGRAMY.....	18
10. NASTAVENIA.....	27
11. PRED PRVÝM POUŽITÍM.....	28
12. KAŽDODENNÉ POUŽÍVANIE - IBA PRANIE.....	28
13. KAŽDODENNÉ POUŽÍVANIE – PRANIE A SUŠENIE.....	33
14. KAŽDODENNÉ POUŽÍVANIE – IBA SUŠENIE.....	34
15. VLÁKNA V TKANINE.....	35
16. TIPY A RADY.....	35
17. OŠETROVANIE A ČISTENIE.....	38
18. RIEŠENIE PROBLÉMOV.....	44
19. HODNOTY SPOTREBY.....	48
20. OCHRANA ŽIVOTNÉHO PROSTREDIA.....	50

NAVRHNUTÉ PRE VÁS

Ďakujeme, že ste si zakúpili spotrebič Electrolux. Vybrali ste si výrobok, ktorý vznikol na základe desaťročí odborných skúseností a inovácií. Dômyselný a štýlový – navrhnutý s dôrazom na váš komfort. Pri každom použití si môžete byť istí, že uvidíte skvelý výkon.

Vítajte vo svete Electrolux.

Navštívte našu stránku, kde nájdete:



Rady týkajúce sa používania, brožúry, návody na riešenie problémov a informácie o servise a opravách:

www.electrolux.com/support



Zaregistrujte si výrobok a využite tak ešte lepší servis:

www.registerelectrolux.com



Pre váš spotrebič si môžete zakúpiť príslušenstvo, spotrebný materiál a originálne náhradné diely:


www.electrolux.com/shop


STAROSTLIVOSŤ O ZÁKAZNÍKA A ZÁKAZNÍCKY SERVIS

Vždy používajte originálne náhradné diely.

Ak potrebujete kontaktovať autorizované servisné stredisko, uistite sa, že máte k dispozícii nasledujúce údaje: Model, číslo výrobku, sériové číslo.

Tieto informácie nájdete na typovom štítku.

 Upozornenie / Výstražné a bezpečnostné informácie

 Všeobecné informácie a tipy

 Informácie o životnom prostredí

Vyhradzujeme si právo na zmeny bez predchádzajúceho upozornenia.

1. BEZPEČNOSTNÉ INFORMÁCIE

Pred inštaláciou a používaním spotrebiča si pozorne prečítajte priložený návod na používanie. Výrobca nezodpovedá za zranenia ani za škody spôsobené nesprávnou montážou alebo používaním. Tieto pokyny uskladnite na bezpečnom a prístupnom mieste, aby ste do nich mohli v budúcnosti nahliadnuť.

1.1 Bezpečnosť detí a zraniteľných osôb



VAROVANIE!

Hrozí nebezpečenstvo udusenía, poranenia alebo trvalého postihnutia.

- Tento spotrebič smú používať deti staršie ako 8 rokov a osoby so zníženou fyzickou, zmyslovou alebo psychickou spôsobilosťou alebo nedostatkom skúseností a znalostí, iba ak sú pod dozorom zodpovednej osoby alebo ak boli zodpovednou osobou poučené o bezpečnom používaní spotrebiča a rozumejú prípadným rizikám.
- Deti od 3 do 8 rokov a osoby s vysokou mierou postihnutia nesmú mať prístup k spotrebiču, pokiaľ nie sú pod nepretržitým dohľadom zodpovednej osoby.
- Deti do 3 rokov nesmú mať prístup k spotrebiču, pokiaľ nie sú pod nepretržitým dohľadom zodpovednej osoby.
- Deti by mali byť pod dozorom, aby sa zabezpečilo, že sa so spotrebičom nebudú hrať.
- Obaly vždy uschovajte mimo dosah detí a náležite ich zlikvidujte.
- Umývacie/pracie/čistiace prostriedky uschovávajú mimo dosahu detí.
- Keď sú dvierka spotrebiča otvorené, nedovoľte deťom ani domácim zvieratám, aby sa k nemu priblížili.

- Ak má spotrebič detskú poistku, mala by byť zapnutá.
- Deti nesmú spotrebič bez dozoru čistiť ani vykonávať žiadnu údržbu na spotrebiči.

1.2 Všeobecná bezpečnosť

- Nemeňte technické parametre tohto spotrebiča.
- Toto zariadenie je určené na používanie v domácnostiach a podobnom prostredí, ako napr.:
 - kuchynské priestory zamestnancov v obchodoch, na úradoch a v inom pracovnom prostredí;
 - pre klientov v hoteloch, motelloch, zariadeniach poskytujúcich nocľah s raňajkami a iných typoch ubytovacích zariadení;
 - komunálne priestory v panelákoch alebo práčovniach.
- Spotrebič sa má inštalovať ako voľne stojaci produkt alebo pod pracovnú plochu linky, ak to umožňujú požadované medzery.
- Spotrebič neinštalujte za uzamykateľné dvere, posuvné dvere ani dvere so závesom na opačnej strane, kde dvierka spotrebiča nemožno úplne otvoriť.
- Siet'ovú zástrčku zapojte do siet'ovej zásuvky až na konci procesu inštalácie. Skontrolujte, či je siet'ová zástrčka prístupná aj po inštalácii.
- Vetrací otvor v dolnej časti spotrebiča nesmie byť zakrytý kobercom, podložkou ani inou pokrývkou podlahy.
- **UPOZORNENIE:** Spotrebič sa nesmie zapájať cez externé spínacie zariadenie, ako napr. časovač, ani nesmie byť zapojený do obvodu, ktorý sa pravidelne vypína a zapína.
- V miestnosti inštalácie spotrebiča zabezpečte dobré vetranie, aby sa do miestnosti nevracali nežiaduce plyny zo spotrebičov spaľujúcich plyn alebo iné palivá, ani spaliny zo zariadení s otvoreným plameňom.
- Vyfukovaný vzduch sa nesmie odvádzať do potrubia, ktoré je určené na odvádzanie dymu zo spotrebičov spaľujúcich plyn alebo iné palivá.

- Prevádzkový tlak vody v mieste vstupu vody z prípojky musí byť v rozmedzí od 0,5 bar (0,05 MPa) do 8 bar (0,8 MPa).
- Maximálna náplň spotrebiča je 8 kg. Neprekračujte maximálnu dávku náplne každého programu (pozrite si kapitolu „Programy“).
- Spotrebič treba zapojiť do vodovodnej siete pomocou novej dodanej súpravy hadíc alebo iných nových súprav hadíc dodaných autorizovaným servisným strediskom.
- Staré súpravy hadíc sa nesmú znovu použiť.
- Ak je poškodený elektrický napájací kábel, musíte ho dať vymeniť u výrobcu, v autorizovanom servisnom stredisku alebo u kvalifikovanej osoby, aby sa predišlo nebezpečenstvu.
- Odstráňte vlákna alebo obalové nečistoty, ktoré sa nahromadili okolo spotrebiča.
- Predmety znečistené látkami, ako sú rastlinný olej alebo minerálny olej, acetón, alkohol, benzín, petrolej, čističe škvŕn, terpentín, vosky a odstraňovače vosku, sa pred sušením v práčke so sušičkou musia vyprať samostatne so zvýšenou dávkou pracieho prostriedku.
- Spotrebič nepoužívajte, ak boli kusy bielizne znečistené priemyselnými chemikáliami.
- V sušičke nesušte veci, ktoré nie sú oprané.
- Položky ako penová guma (latexová pena), sprchové čiapky, nepremokavé textílie, gumené výrobky a odevy alebo vankúše vybavené penovými gumenými vankúšikmi by sa nemali vysušiť v práčke so sušičkou.
- Avivážne prípravky alebo podobné výrobky sa musia používať iba v súlade s pokynmi od výrobcu produktu.
- Z bielizne vyberte všetky predmety, ktoré by mohli byť zdrojom vznietenia ako napr. zapalovače alebo zápalky.
- Nikdy nezastavujte práčku so sušičkou pred skončením cyklu sušenia, iba ak sa všetka bielizeň okamžite vyberie a rozprestrie, aby sa teplo rozptýlilo.

- Záverečná časť cyklu práčky so sušičkou prebieha bez ohrevu (ochladzovací cyklus), aby sa zabezpečilo vychladenie bielizne na teplotu, ktorá ju nepoškodí.
- Na čistenie spotrebiča nepoužívajte prúd vody pod vysokým tlakom a/alebo paru.
- Vyčistite spotrebič vlhkou handričkou. Používajte iba neutrálne čistiace prostriedky. Nepoužívajte abrazívne výrobky, čistiace špongie s abrazívnou vrstvou, rozpúšťadlá ani kovové predmety.
- Pred vykonávaním údržby spotrebič vypnite a vytiahnite jeho zástrčku zo sieťovej zásuvky.

2. BEZPEČNOSTNÉ POKYNY

2.1 Inštalácia



Inštalácia musí byť v súlade s príslušnými nariadeniami v danej krajine.

- Dodržiavajte pokyny na inštaláciu dodané so spotrebičom.
- Spotrebič neinštalujte ani nepoužívajte na miestach, kde môže byť teplota nižšia ako 0 °C alebo kde je spotrebič vystavený poveternostným vplyvom.
- Pri presúvaní udržiavajte spotrebič vždy vo zvislej polohe.
- Zabezpečte prúdenie vzduchu medzi spotrebičom a podlahou.
- Odstráňte všetky obaly a prepravné prvky.
- Podlaha, kde má byť spotrebič umiestnený, musí byť rovná, stabilná, čistá a odolná voči vyššej teplote.
- Prepravné skrutky uschovajte na bezpečnom mieste. V prípade budúceho presunu spotrebiča ich budete musieť opäť naskrutkovať, aby ste zablokovaním bubna zabránili vnútornému poškodeniu.
- Vždy dávajte pozor, ak presúvate spotrebič, pretože je ťažký. Vždy používajte ochranné rukavice a uzavreté obuv.
- Poškodený spotrebič neinštalujte ani nepoužívajte.
- Spotrebič neinštalujte tam, kde dvierka spotrebiča nemožno úplne otvoriť.

- Pomocou nožičiek nastavte potrebný priestor medzi spotrebičom a podlahou.
- Po umiestnení spotrebiča do konečnej trvalej polohy skontrolujte pomocou vodováhy, či je vo vodorovnej polohe. Ak nie je vo vodorovnej polohe, zvyšte alebo znížte nožičky podľa potreby.

2.2 Zapojenie do elektrickej siete



VAROVANIE!

Nebezpečnosť požiaru a zásahu elektrickým prúdom.

- **UPOZORNENIE:** Tento spotrebič je určený na inštaláciu/pripojenie k uzemňovaciemu pripojeniu v budove.
- Vždy používajte správne nainštalovanú zásuvku odolnú proti nárazom.
- Nepoužívajte viaczásuvkové adaptéry ani predlžovacie káble.
- Spotrebič neodpájajte ťahaním za napájací kábel. Vždy ťahajte za sieťovú zástrčku.
- Nedoťykajte sa elektrického napájacieho kábla ani jeho zástrčky mokrymi rukami.

2.3 Prívod vody

- Prívodná voda nesmie prekročiť 25 °C.
- Vodné hadice nesmiete poškodiť.

- Pred pripojením k novým potrubiam alebo potrubiam, ktoré sa dlho nepoužívali alebo boli opravené alebo vybavené novými zariadeniami (vodomery atď.), nechajte vodu stiecť, kým nebude čistá a číra.
- Uistite sa, že prvého použitia spotrebiča alebo po ňom viditeľne neuniká voda.
- Ak je prírodná hadica príliš krátka, nepoužívajte predlžovaciu hadicu. Obráťte sa na autorizované servisné stredisko a požiadajte o výmenu prírodnej hadice.
- Pri rozbaľovaní spotrebiča môže dôjsť k vytečeniu vody z odtokovej hadice. Je to spôsobené použitím vody pri testovaní spotrebičov v továrni.
- Odtokovú hadicu môžete predĺžiť do dĺžky najviac 400 cm. Ak potrebujete inú odtokovú hadicu, prípadne ju chcete predĺžiť, obráťte na autorizované servisné stredisko.
- Po inštalácii sa uistite, že máte prístup k vodovodnému kohútiku.
- V spotrebiči nesaňte mokrú bielizeň z ktorej kvapká.
- Nedovoľte, aby sa plastových častí spotrebiča dotýkali horúce predmety.
- Pred spustením programu sušenia vyberte guľu na pranie (ak sa používa).
- Guľu na pranie nepoužívajte, ak nastavíte nepretržitý program.

2.5 Servis

- Ak treba dať spotrebič opraviť, obráťte sa na autorizované servisné stredisko. Používajte iba originálne náhradné diely.
- Nezabudnite, že vlastnoručná alebo neprofesionálna oprava môže mať bezpečnostné následky a mohla by spôsobiť zánik záruky.
- Nasledovné náhradné diely budú dostupné do dobu 10 rokov od ukončenia predaja modelu: motor a kefy motora, prevodovka medzi motorom a bubnom, čerpadlá, tmiče a pružiny, prací bubon, bubnová trojnožka a súvisiace guľičkové ložiská, ohrievače a ohrevné prvky vrátane tepelných čerpadiel, potrubí a súvisiacej výbavy vrátane hadíc, ventilov, filtrov a systémov aquastop, dosky plošných spojov, elektronické displeje, tlakové spínače, termostaty a senzory, softvér a firmvér vrátane resetovacieho softvéru, dvere, závesy dverí a tesnenia, iné tesnenia, súprava zamykania dverí, plastové periférie ako dávkovače pracieho prostriedku. Upozorňujeme, že niektoré z týchto dielov môžu byť dostupné iba pre profesionálnych opravárov, a že nie všetky náhradné diely sú vhodné pre všetky modely.
- Informácie o žiarovke/žiarovkách vnútri tohto výrobku a náhradných dieloch osvetlenia, ktoré sa predávajú samostatne: Tieto žiarovky sú navrhnuté tak, aby odolali extrémnym podmienkam v domáчих spotrebičoch, ako napr. teplota, vibrácie, vlhkosť, alebo slúžia ako ukazovatele prevádzkového stavu spotrebiča. Nie sú určené na používanie iným spôsobom a nie sú vhodné na osvetlenie priestorov v domácnosti.

2.4 Používanie



VAROVANIE!

Hrozí nebezpečenstvo poranenia, zásahu elektrickým prúdom, požiaru, popálenín alebo poškodenia spotrebiča.

- Horľavé látky ani predmety, ktoré sú nasiaknuté horľavými látkami, nekladte do spotrebiča, do jeho blízkosti ani naň.
- Nedotýkajte sa sklenených dveriek, pokiaľ je zapnutý program. Sklo sa môže stať horúce.
- Nesaňte poškodené odevy (roztrhnuté, rozstrapkané), ktoré obsahujú vypchávkvy alebo výplň.
- Ak periete bielizeň s odstraňovačom škvrín, pred cyklom sušenia pustíte dodatočný oplachovací cyklus.
- Uistite sa, že ste z bielizne odstránili všetky kovové predmety.
- V tomto spotrebiči sušte iba bielizeň vhodnú na sušenie v ňom. Dodržiavajte pokyny pre pranie uvedené na štítku bielizne.
- Na otvorené dverka spotrebiča si nesadajte ani na ne nestúpajte.

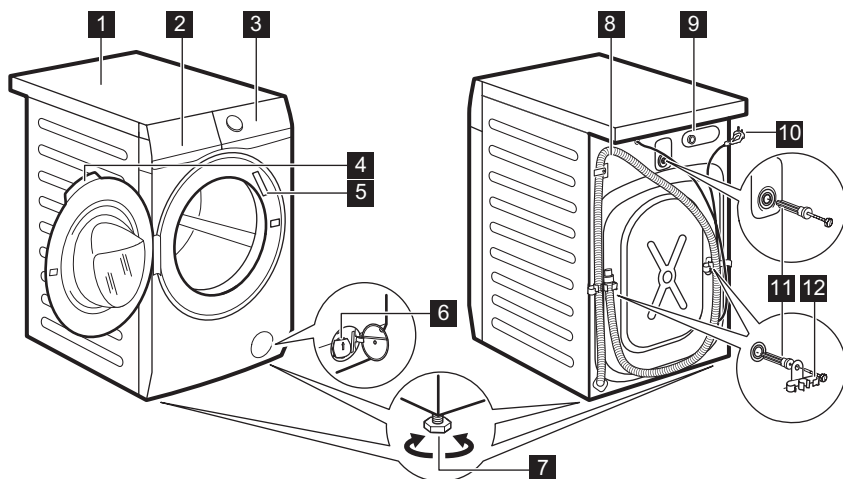
2.6 Likvidácia

- Spotrebič odpojte od elektrickej siete a prívodu vody.
- Prívodný elektrický kábel odrežte blízko pri spotrebiči a zlikvidujte ho.
- Odstráňte západku dvierok, aby ste zabránili uviaznutiu detí a domácich zvierat v bubne.

- Spotrebič zlikvidujte v súlade s miestnymi požiadavkami na recykláciu elektrických a elektronických spotrebičov (WEEE).

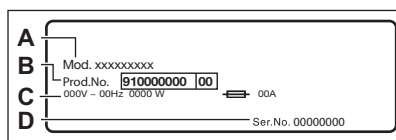
3. POPIS VÝROBKU

3.1 Prehľad spotrebiča



- 1** Pracovná plocha
- 2** Dávkovač pracieho prostriedku
- 3** Ovládací panel
- 4** Rukoväť dvierok
- 5** Typový štítok
- 6** Filter vypúšťacieho čerpadla
- 7** Nôžky na vyrovnanie spotrebiča

- 8** Odtoková hadica
- 9** Prípojka prítokovej hadice
- 10** Elektrický kábel
- 11** Prepravné skrutky
- 12** Podpora hadice



Typový štítok udáva názov modelu (A) , číslo výrobku (B) , elektrické napätia (C) a sériové číslo (D).

4. TECHNICKÉ ÚDAJE

Rozmer	Šírka/výška/celková hĺbka	59.7 cm /84.7 cm /57.3 cm
Zapojenie do elektrickej siete	Napätie Celkový výkon Poistka Frekvencia	230 V 2 000 W 10 A 50 Hz
Úroveň ochrany proti vniknutiu pevných častíc a vlhkosti je zabezpečená ochranným krytom, okrem miesta, kde nemá nízkonapäťové zariadenie žiadnu ochranu proti vlhkosti		IPX4
Prívod vody ¹⁾	Studená voda	
Tlak pritekajúcej vody	Minimálny Maximálny	0,5 bar (0,05 MPa) 8 bar (0,8 MPa)
Maximálna náplň na pranie	Bavlna	8 kg
Maximálna náplň na sušenie	Bavlna Syntetika	5 kg 3 kg
Rýchlosť otáčok	Maximálna rýchlosť odstreďovania	1400 ot./min

1) Prívodnú hadicu pripojte k vodovodnému kohútiku s 3/4" závitom.

5. INŠTALÁCIA

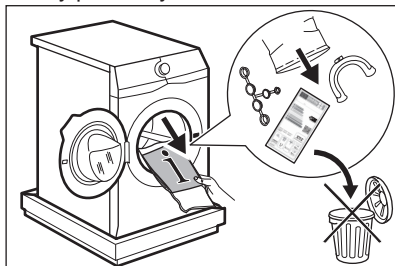


VAROVANIE!

Pozrite si kapitoly ohľadne bezpečnosti.

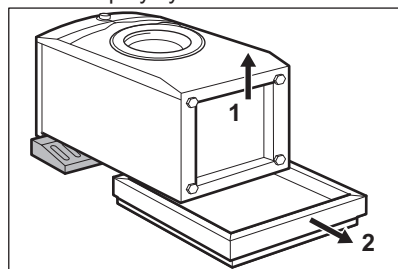
5.1 Vybalenie

1. Otvorte dverka. Z bubna vyberte všetky predmety.



Príslušenstvo dodané so spotrebičom sa môže líšiť v závislosti od modelu.

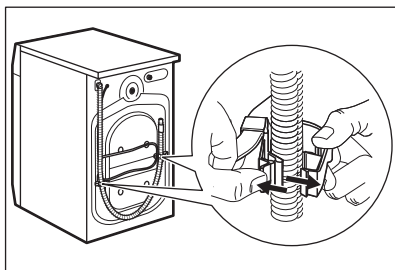
2. Baliaci prvok položte na podlahu za spotrebič a opatrne spotrebič položte na jeho zadnú stranu. Zo dna odstráňte polystyrénovú ochranu.



UPOZORNENIE!

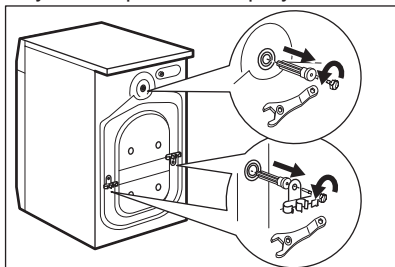
Práčku nekladte na jej prednú stranu.

3. Spotrebič vráťte späť do vzpriamenej polohy. Vyberte napájací kábel a odtokovú hadicu z držiakov na hadice.



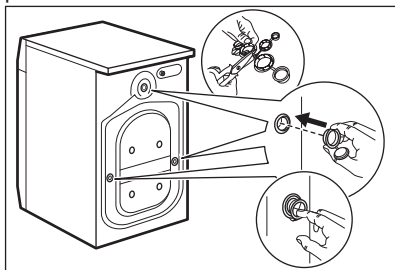
- i** Môže dôjsť k vytečeniu vody z odtokovej hadice. Je to spôsobené testovaním práčky v továrni.

4. Odstráňte tri prepravné skrutky/prvky a vyťahnite plastové rozpery.



- i** Odporúčame, aby ste si obaly a prepravné skrutky odložili pre prípad, keď budete spotrebič premiestňovať.

5. Do otvorov založte plastové kryty, ktoré nájdete v sáčku s návodom na použitie.



5.2 Informácie ohľadom inštalácie

Umiestnenie a vyrovnanie do vodorovnej polohy

Správne nastavte spotrebič, aby ste predišli vibráciám, huku a pohybu spotrebiča počas prevádzky.

1. Spotrebič nainštalujte na rovnú a tvrdú podlahu. Spotrebič musí byť vo vodorovnej polohe a stabilný. Uistite sa, že sa spotrebič nedotýka steny ani iných jednotiek a že je dostatočná cirkulácia vzduchu pod spotrebičom.
2. Vodorovnú polohu nastavíte uvoľnením alebo utiahnutím nožičiek. Všetky nožičky musia stáť pevne na podlahe.



VAROVANIE!

Spotrebič nevyrovnávajte do vodorovnej polohy podložením nožičiek kartónom, drevom a pod.

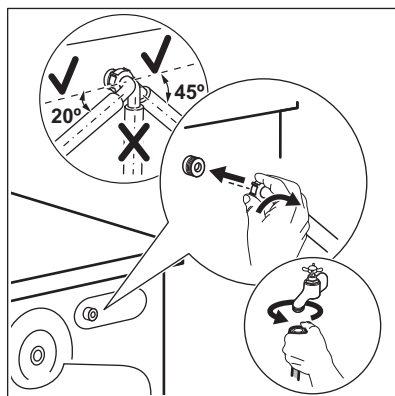
Prívodná hadica



UPOZORNENIE!

Uistite sa, že nie sú poškodené hadice a že nedochádza k únikom zo spojok. Ak je prívodná hadica príliš krátka, nepoužívajte predžhoviacu hadicu. Obráťte sa na servisné stredisko a požiadajte o výmenu prívodnej hadice.

1. Pripojte prívodnú hadicu na vodu na zadnú stranu spotrebiča.



2. Umiestnite ju doľava alebo doprava, v závislosti od polohy vodovodného

kohútika. Uistite sa, že prívodná hadica nie je vo vertikálnej polohe.

3. V prípade potreby uvoľnite kruhovú maticu a nastavte správnu polohu.

4. Prívodnú hadicu pripojte k vodovodnému kohútiku so studenou vodou a 3/4" závitom.



VAROVANIE!

Prívodná voda nesmie prekročiť 25 °C.

Vypúšťanie vody

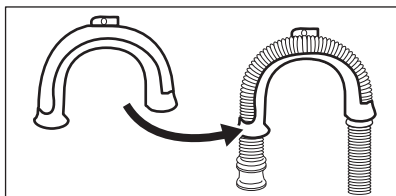
Odtoková hadica by mala viesť vo výške aspoň 60 cm a najviac 100 cm.



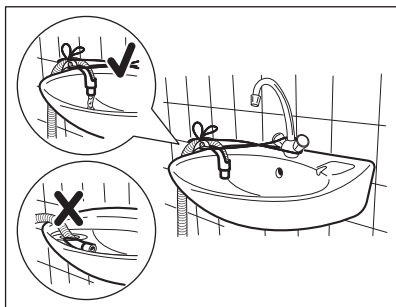
Odtokovú hadicu môžete predĺžiť do dĺžky najviac 400 cm. Ak potrebujete inú odtokovú hadicu, prípadne ju chcete predĺžiť, obráťte na autorizované servisné stredisko.

Odtokovú hadicu je možné pripojiť viacerými spôsobmi:

1. Na odtokovej hadici vytvorte tvar U a hadicu umiestnite do plastového držáka.

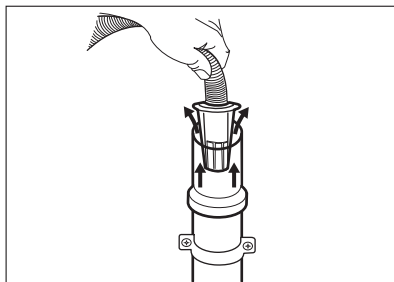


2. Na hrane umývadla – upevnite držiak o vodovodný kohútik alebo na stenu.

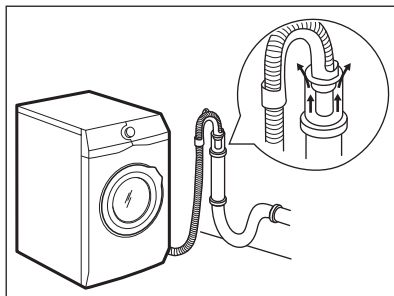


Uistite sa, že plastový držiak sa počas vypúšťania spotrebiča nehýbe a že koniec odtokovej hadice nie je ponorený vo vode. Môže dôjsť k návratu špinavej vody do spotrebiča.

3. Ak vyzerá koniec odtokovej hadice takto (pozrite si obrázok), môžete ho zatlačiť priamo do stúpacieho potrubia.

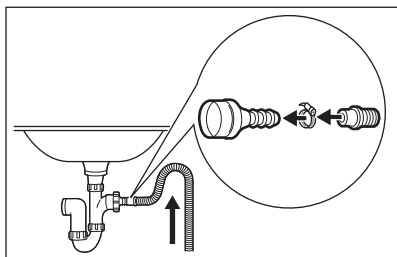


4. Na stúpacie potrubie s vetracím otvorom – vložte odtokovú hadicu priamo do odtokovej rúrky. Riadte sa uvedenými obrázkami.

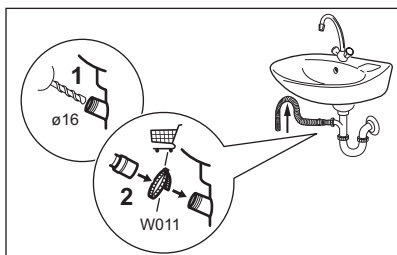


Koniec odtokovej hadice musí byť vždy odvetraný, t. j. vnútorný priemer odtokovej rúrky (min. 38 mm – min. 1,5") musí byť väčší ako vonkajší priemer odtokovej hadice.

5. Bez plastového držáka hadice, do sifónu umývadla – odtokovú hadicu pripojte k prípojke sifónu a utiahnite svorkou. Riadte sa uvedenými obrázkami.

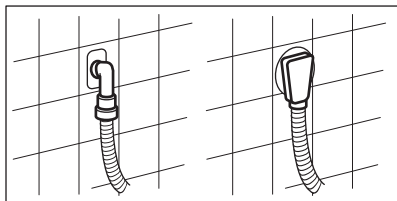


Uistite sa, že odtoková hadica vytvára slučku, aby sa nečistoty z umývadla nedostali do spotrebiča.



Odtokovú hadicu pripojte k prípojke sifónu a utiahnite svorkou. Uistite sa, že odtoková hadica vytvára slučku, aby sa nečistoty z umývadla nedostali do spotrebiča.

6. Hadicu umiestnite priamo do zabudovanej odtokovej rúrky v stene miestnosti a prichyťte ju svorkou.



6. PRÍSLUŠENSTVO

6.1 Dostupné na stránke www.electrolux.com/shop alebo od autorizovaného predajcu



Zachovanie bezpečnostných štandardov spotrebiča zaručí iba vhodné príslušenstvo schválené spoločnosťou ELECTROLUX. Pri použití neschválených dielov zanikajú akékoľvek nároky na reklamácie.

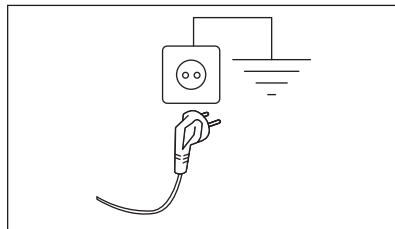
5.3 Zapojenie do elektrickej siete

Na konci inštalácie môžete pripojiť sieťovú zástrčku do sieťovej zásuvky.

Parametre napájania a elektrickej siete sú uvedené na typovom štítku a v kapitole „Technické údaje“. Ubezpečte sa, že požadované parametre zodpovedajú parametrom domácej elektrickej siete.

Skontrolujte, či elektrická sieť v domácnosti znesie požadované zaťaženie, pričom berte do úvahy aj prevádzku iných spotrebičov.

Spotrebič pripojte k uzemnenej zásuvke.



Prívodný elektrický kábel musí byť ľahko prístupný aj po inštalácii spotrebiča.

Ak máte nejaké otázky ohľadne elektrického zapojenia a inštalácie spotrebiča, obráťte sa na autorizované servisné stredisko.

Výrobca nezodpovedá za škody ani úrazy spôsobené nedodržaním vyššie uvedených bezpečnostných pokynov.

6.2 Súprava upevňovacích prvkov

Ak spotrebič chcete nainštalovať na podstavec, ktorý nie je príslušenstvom

dodaným spoločnosťou ELECTROLUX, zaistíte spotrebič upevňovacími prvkami.

Pozorne si prečítajte pokyny dodávané s príslušenstvom.

7. OVLÁDACÍ PANEL

7.1 Špeciálne funkcie

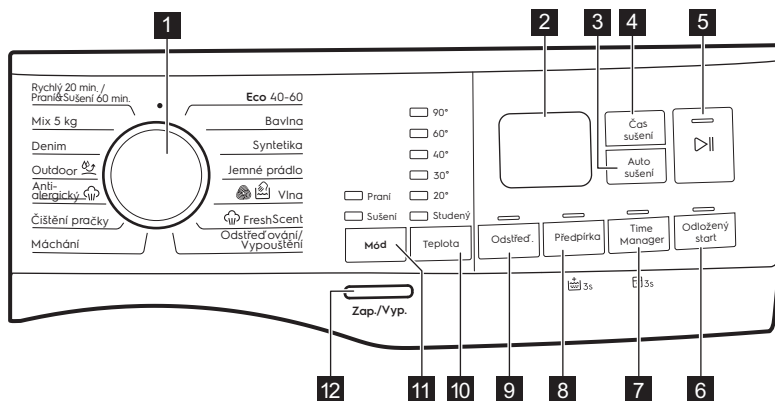
Vaša nová kombinovaná práčka so sušičkou spĺňa všetky moderné požiadavky na efektívne ošetrovanie bielizne pri nízkej spotrebe vody, energie a pracích prostriedkov a pri správnej starostlivosti o tkaniny.

- Systém **FreshScent** spolu s novým parným programom **FreshScent** ponúka perfektné riešenie na osvieženie dokonca aj tých najjemnejších odevov bez prania. Jemnú arómu vyvinutú spoločnosťou

ELECTROLUX môžete použiť na to, aby ste popri odstránení pachov a vyhladení záhybov dodali oblečeniu príjemný pocit práve vypranej bielizne.

- Funkcia **SensiCare System** rozpozná množstvo bielizne a do 30 sekúnd nastaví trvanie programu. Prací program sa prispôbi podľa množstva a typu bielizne a spotrebuje iba toľko času, energie a vody, koľko je potrebné.

7.2 Popis ovládacieho panela



Trvalé voliteľné funkcie sa nastavujú stlačením a podržaním príslušného tlačidla na minimálne 3 sekundy.

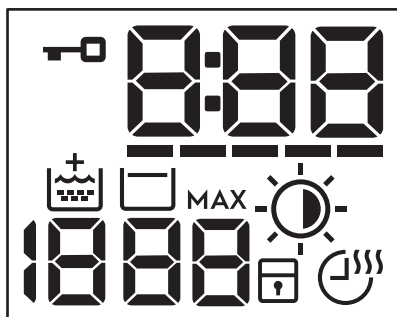
- 1 Volič programu
- 2 Displej
- 3 Dotykové tlačidlo Auto sušenie
- 4 Dotykové tlačidlo Čas sušenia
- 5 Dotykové tlačidlo Start/Pauza










- 6 Dotykové tlačidlo Odložený start
- 7 Dotykové tlačidlo Time Manager a trvalá voliteľná funkcia Detská poistka 3s
- 8 Dotykové tlačidlo Předpírka a trvalá voliteľná funkcia Extra plákanie 3s
- 9 Dotykové tlačidlo Odstředování
- 10 Dotykové tlačidlo Teplota
- 11 Dotykové tlačidlo Mód:
 - Prání

- Sušení

12 Tlačidlo Zap./Vyp.


7.3 Displej



	Ukazovateľ zablokovaných dverok.
	Digitálny ukazovateľ môže zobrazovať: <ul style="list-style-type: none"> • Trvanie programu (napr. 2:40, fáza prania alebo sušenia). • Čas oneskorenia (napr. 2h). • Koniec cyklu (0:00). • Výstražný kód (napr. E20). • Ukazovateľ chyby (- - -).
	Time Manager ukazovateľ.
	Ukazovateľ fázy extra plákania.
	Oblasť odstreďovania: Ukazovateľ rýchlosti odstreďovania - - - Ukazovateľ funkcie Bez odstreďovania. Fáza odstreďovania je vypnutá.
	Ukazovateľ funkcie Plákanie stop.
MAX	Po zistení naplnenia SensiCare System bliká, keď naplnenie bielizňou presiahne maximálne stanovené množstvo zvoleného programu. Pozrite si časť „Zistenie naplnenia SensiCare System“.
	Ukazovateľ Auto sušenia: <ul style="list-style-type: none"> ☀ Suchá na žehlenie ☾ Suchá na uloženie ☀ Extra suchá
	Ukazovateľ detskej poistky.
	Ukazovateľ Čas sušenia a Non-Stop program.

8. VOLIČE A TLAČIDLÁ

8.1 Úvod

-  Voliteľné funkcie/funkcie nie sú dostupné so všetkými pracími programami. Skontrolujte kompatibilitu medzi voliteľnými funkciami/funkciami a pracími programami v „Tabuľke programov“. Voliteľná funkcia/funkcia môže vylúčiť inú. V takomto prípade vám spotrebič neumožní nastaviť nekompatibilné voliteľné funkcie/funkcie.

8.2 Zap./Vyp.

Podržte toto tlačidlo stlačené niekoľko sekúnd, aby ste zapli alebo vypli spotrebič. Zaznejú dva rozdielne tóny, keď sa spotrebič zapína alebo vypína.

Pretože funkcia pohotovostného režimu automaticky vypne spotrebič po niekoľkých minútach, aby sa znížila spotreba energie, budete musieť znovu zapnúť spotrebič.

Podrobnejšie informácie nájdete v odseku o pohotovostnom režime v kapitole Každodenné používanie.

8.3 Mód

Vďaka tomuto tlačidlu môže cyklus vykonať:

- **Iba pranie:** Sviety ukazovateľ Praní (predvolený režim).
- **Pranie a sušenie:** Ukazovatele Praní a Sušenie svietia.
- **Iba sušenie:** Sviety ukazovateľ Sušenie.

8.4 Teplota

Po výbere pracieho programu spotrebič automaticky navrhne predvolenú teplotu.

Klepnite na toto tlačidlo, aby ste zmenili teplotu vody.

Ukazovateľ nastavenej teploty sa rozsvieti.

Ukazovateľ Studený zodpovedá studenej vode.

8.5 Odstreďovanie

Keď nastavíte program, spotrebič automaticky nastaví maximálnu povolenú rýchlosť odstred'ovania okrem programu Denim. Touto voliteľnou funkciou môžete znížiť štandardnú rýchlosť odstred'ovania.


Opakovaným stláčaním tohto tlačidla nastavíte:


- **Zníženie rýchlosti odstred'ovania.** Displej zobrazí iba rýchlosti odstred'ovania dostupné pre nastavený program.
- **Dodatočné voliteľné funkcie odstred'ovania **Bez odstred'ovania****

— — —


Nastavením tejto funkcie zrušíte všetky fázy odstred'ovania. Spotrebič vykoná iba fázu vypúšťania zvoleného pracieho programu. Túto funkciu nastavte pre veľmi jemnú bielizeň.

Počas plákania sa pri niektorých pracích programoch použije viac vody

- Zapnite funkciu **Plákanie stop** . Záverečné odstred'ovanie neprebehne. Voda z posledného plákania sa nevypustí, aby sa predišlo pokrčeniu bielizne. Prací program sa skončí s vodou v bubne.

Ukazovateľ  svieti na displeji. Dvierka zostanú zablokované a bubon sa bude pravidelne otáčať, aby sa znížilo pokrčenie. Ak chcete dvierka otvoriť, musíte vypustiť vodu.

Ak sa dotknete tlačidla Start/Pauza

, spotrebič vykoná fázu odstred'ovania a vypustí vodu.



Spotrebič vypustí vodu automaticky približne po 18 hodinách.

8.6 Předpírka

Pomocou tejto funkcie pridáte k pracíemu programu fázu predpierania.

Rozsvieti sa príslušný ukazovateľ nad dotykovým tlačidlom.

- Ak zvolíte túto voliteľnú funkciu, pridá sa k cyklu fáza predpierania pri 30 °C pred fázou prania.

Táto voliteľná funkcia sa odporúča pre silne znečistenú bielizeň, predovšetkým s obsahom piesku, prachu, blata a iných pevných častíc.




Voliteľné funkcie môžu predĺžiť trvanie programu.

8.7 Trvalé extra plákanie 3s

Pomocou tejto voliteľnej funkcie môžete natrvalo zapnúť funkciu Extra oplachovanie pre každý nový nastavený program.

Ak chcete **zapnúť/vypnúť** túto voliteľnú funkciu, stlačte a podržte Priedpírka

tlačidlo  3 sekundy, až kým sa ukazovateľ **nezapne/nevypne** na displeji.

Keď je zapnutá, spotrebič obnoví túto voliteľnú funkciu po vypnutí alebo zmene/resetovaní programu.



Táto voliteľná funkcia predlžuje trvanie programu.

8.8 Time Manager

S touto voliteľnou funkciou môžete skrátiť trvanie programu v závislosti od veľkosti náplne a stupňa znečistenia.

Po nastavení pracieho programu sa na displeji zobrazí jeho štandardné trvanie a bliká -----.

Dotykom tlačidla Time Manager skráťte trvanie programu podľa vašich potrieb. Na displeji sa zobrazí trvanie nového programu a náležite sa zníži počet čiarok:

----- vhodné pre celú náplň bežne znečistených odevov.

----- rýchly cyklus pre celú náplň mierne znečistených odevov.

----- veľmi rýchly cyklus pre menšiu mierne znečistenú náplň (odporúča sa max. polovičná náplň).

----- najkratší cyklus na osvieženie malého množstva bielizne.

Funkcia Time Manager je dostupná iba pri programoch uvedených v tabuľke.

ukazovateľ	Eco 40-60	Bavlna	Syntetika
----- 1)	■	■	■
-----	■	■	■
-----	■	■	■
-----	■	■	■
-----	■	■	■

1) Predvolené trvanie pre všetky programy.

Time Manager s parnými programami





Toto tlačidlo vám umožňuje pri nastavovaní parného programu vybrať tri úrovně pary, pričom sa náležite skráti trvanie programu:

- --- : maximálna.
- -- : stredná.
- - : minimálna.

8.9 Detská poistka 3s

Pomocou tejto voliteľnej funkcie môžete zabrániť deťom hrať sa s ovládacím panelom.

Ak chcete **zapnúť/vypnúť** túto voliteľnú funkciu, stlačte a podržte tlačidlo Time Manager na 3 sekundy, až kým sa ukazovateľ  **nezapne/nevypne** na displeji.

Keď je zapnutá, spotrebič obnoví túto voliteľnú funkciu po vypnutí alebo zmene/resetovaní programu. Ak stlačíte ľubovoľné tlačidlo, blikanie ukazovateľa  indikuje deaktiváciu tlačidiel.

8.10 Čas sušenia

Dotykom tohto tlačidla nastavíte čas, ktorý vyhovuje bielizni, ktorú chcete vysušiť (pozrite si tabuľku „Časové sušenie“). Na displeji sa zobrazí nastavená hodnota.

Pri každom dotyku tohto tlačidla sa hodnota zvýši o 5 minút.






Všetky časy sušenia nie je možné nastaviť pre rôzne typy materiálov.

8.11 Auto sušení

Dotykom tohto tlačidla nastavíte jednu z úrovní automatického vysušenia navrhnutých spotrebičom.

Na displeji sa rozsvieti príslušný ukazovateľ vysušenia:

-  **Suchá na žehlenie:** bielizeň určená na žehlenie.
-  **Suchá na uloženie:** bielizeň určená na uloženie.
-  **Extra suchá:** bielizeň určená na úplné vysušenie.




Všetky automatické úrovne nie je možné nastaviť pre každý typ materiálu.

8.12 Odložený start


S touto voliteľnou funkciou môžete odložiť spustenie programu na vhodnejší čas.

Opakovane stlačte tlačidlo a nastavte požadované posunutie. Čas sa zvyšuje v 1-hodinových intervaloch až po 20 hodín.

Rozsvieti sa príslušný ukazovateľ nad dotykovým tlačidlom.

Na displeji sa zobrazí zvolené trvanie posunutia štartu. Po dotknutí sa tlačidla Start/Pauza  začne spotrebič odpočítavanie a dvierka sú zablokované.







8.13 Start/Pauza


Stlačte tlačidlo Start/Pauza  na spustenie, pozastavenie spotrebiča alebo prerušenie spusteného programu.





9. PROGRAMY

9.1 Tabuľka programov

Program Predvolená te- plota Teplotný rozsah	Referenč- ná rých- losť od- stredova- nia Rozsah rýchlosti odstre- ďovania	Maxi- málna hmot- nosť nápl- ne	Popis programu (druh náplne a úroveň znečistenia)
Eco 40-60 (režim lba pranie) 40 °C ¹⁾	1400 ot./min 1400 ot./min – 400 ot./mi n	8 kg	
Eco 40-60 + Úro- veň Suché na ulo- ženie (režim pra- nia a sušenia Wash&Dry) 40 °C ²⁾	1400 ot./min 1400 ot./min – 1000 ot./min	5 kg	Biela bavlna a farebne stála bavlna. Bež- ne zašpinená bielizeň.
Eco 40-60 + úro- veň Suché na ulo- ženie (režim lba sušenie)	-	5 kg	Biela bavlna a farebne stála bavlna.
Bavlna 40 °C 90 °C – studená voda	1400 ot./min (1400 – 400 ot./ min)	8 kg	Biela a farebná bavlna. Bežne, veľmi a mierne zašpinená bielizeň.
Syntetika 40 °C 60 °C – studená voda	1200 ot./min (1200 – 400 ot./ min)	3 kg	Syntetické alebo zmesové tkaniny. Bež- ne zašpinená bielizeň.
Jemné prádlo 30 °C 40 °C – studená voda	1200 ot./min (1200 – 400 ot./ min)	2 kg	Jemné tkaniny ako akryl, viskóza a zme- sové tkaniny, ktoré si vyžadujú šetrné pranie. Bežne a mierne zašpinená bielizeň.

Program Predvolená te- plota Teplotný rozsah	Referenč- ná rých- losť od- stredova- nia Rozsah rýchlosti odstre- ďovania	Maxi- málna hmot- nosť nápl- ne	Popis programu (druh náplne a úroveň znečistenia)
 Vlna 40 °C 40 °C – studená voda	1200 ot./min (1200 – 400 ot./ min)	1.5 kg	Vlna vhodná na pranie v práčke, vlna určená na ručné pranie a ďalšie tkaniny s označením ručného prania³⁾.
Parný program  so systémom FreshScent			
<p>Parný program môžete použiť na zredukovanie záhybov a pachov⁴⁾ odevov, ktoré stačí osviežiť bez prania. Látkové tkanivá sú voľné a následné žehlenie je bezproblémové. Po skončení programu rýchlo odstráňte bielizeň z bubna⁵⁾ Parný program nevykonáva hygienický cyklus. Tento program nenastavujte s nasledovným typom bielizne:</p>			
<ul style="list-style-type: none"> • Bielizeň, ktorá nie je vhodná na sušenie v sušičke. • Bielizeň určená na chemické čistenie. 			
<p>ELECTROLUX aróma. Ak použijete túto špeciálnu jemnú arómu, bielizeň bude voňať ako práve opraná: nalejte obsah jednodávkovej fľašky do priehradky  a jednoducho spustíte parný program. Znížte dávkovanie arómy pri starostlivosti o menšiu náplň. Pomocou tlačidla Time Manager môžete skrátiť trvanie programu, keď periete bielizeň určenú na pranie pri nízkej teplote.</p>			
<p>ZÁKAZ:</p>			
<ul style="list-style-type: none"> • Nesušte v sušičke odevy ošetrené arómou. Účinnok arómy by vyprchal. • Nepoužívajte arómu na iné než tu popísané účely. • Nepoužívajte arómu na nové odevy. Nové odevy môžu obsahovať nekompatibilné zvyšky koncových zlúčenín. 			
<p> Dávkovacie fľašky arómy sú dostupné v internetovom obchode ELECTROLUX alebo u autorizovaného predajcu.</p>			
 FreshScent	-	1 kg	Bavlna, syntetika, jemná bielizeň. Krátky a jemný parný program na osvieženie dokonca aj vašich najcitlivejších odevov, vrátane veľmi citlivých odevov s vyšívaním, čípkami a pod. Pri starostlivosti o menšie náplne môžete trvanie programu ešte viac skrátiť pomocou Time Manager voliteľnej funkcie .
<p> VAROVANIE! Tento program nepoužívajte na vlnu a odevy určené iba na chemické čistenie.</p>			

Program Predvolená teplota Teplotný rozsah	Referenčná rýchlosť odstreďovania Rozsah rýchlosti odstreďovania	Maximálna hmotnosť náplne	Popis programu (druh náplne a úroveň znečistenia)
Odstreďovanie/ Vypouštění	1400 ot./min (1400 – 400 ot./min)	8 kg	Všetky tkaniny okrem vlnených a veľmi jemnej bielizne. Odstreďovanie bielizne a odčerpanie vody z bubna.
Máchání	1400 ot./min (1400 – 400 ot./min)	8 kg	Všetky tkaniny okrem vlnenej a veľmi jemnej bielizne. Program na plákanie a odstreďovanie bielizne. Prednastavená rýchlosť odstreďovania sa vzťahuje na programy pre bavlnenú bielizeň. Rýchlosť odstreďovania znížte podľa druhu bielizne. V prípade potreby pridajte plákania nastavením voliteľnej funkcie Extra máchání. Pri odstreďovaní s nízkymi otáčkami vykoná spotrebič jemné plákanie a krátke odstredenie.
Čištění pračky 60 °C	1200 ot./min (1200 – 400 ot./min)		<p>Cyklus údržby s horúcou vodou na vyčistenie a osvieženie bubna a na odstránenie zvyškov, ktoré môžu spôsobiť zápach. V záujme optimálnej účinnosti spustíte tento cyklus raz za mesiac. Pred spustením tohto cyklu odstráňte z bubna všetky predmety. V priehradke na prací prostriedok dávkovača pre fázu prania dajte klapku do hornej polohy. Do priehradky na prací prostriedok pre fázu prania pridajte odmerku chlórového bielidla alebo prostriedku na čistenie práčov. NEPOUŽÍVAJTE oba naraz.</p> <p> Po vyčistení bubna spustíte ďalší cyklus plákania s prázdny bubnom a bez pracieho prostriedku, aby ste odstránili prípadné zvyšky bielidla.</p> <p>Ak nastavíte tento program spolu s Sušením, spotrebič vykoná fázu proti uvoľneným vláknam. Pozrite si kapitolu „Uvoľnené vlákna v tkaninách“.</p>

Program Predvolená teplota Teplotný rozsah	Referenčná rýchlosť odstreďovania Rozsah rýchlosti odstreďovania	Maximálna hmotnosť náplne	Popis programu (druh náplne a úroveň znečistenia)
 Antialergický 60 °C	1400 ot./min (1400 – 400 ot./min)	8 kg	Biela bavlnená bielizeň. Tento vysoko výkonný prací program, kombinovaný s parou, odstráni viac ako 99,99 % baktérií a vírusov. ⁶⁾ Teplota sa udržiava nad 60 °C počas celej fázy prania, s dodatočnou starostlivosťou o vlákna vďaka parnej fáze a vylepšená fáza plákania zaisťuje dôkladné odstránenie pracieho prostriedku a zvyškov mikroorganizmov. Tento program zaisťuje aj správne zníženie množstva peľov/alergénov.
 Outdoor 30 °C 40 °C – studená voda	1200 ot./min (1200 – 400 ot./min)	2 kg	 Nepoužívajte aviváž a uistite sa, že v dávkovači pracieho prostriedku nie sú žiadne jej zvyšky. Outdoorové oblečenie, technické, športové látky, nepremokavé a priedušné bundy, odolné bundy s odnímateľnou flisovou alebo vnútornou izolačnou vrstvou.  Pri kombinovanom programe prania a sušenia dochádza vo fáze sušenia aj k obnove hydrofóbnych vlastností. Uistite sa, že na štítku starostlivosti o odev je povolené sušenie v sušičke.
Denim 30 °C 40 °C – studená voda	1200 ot./min (1200 – 400 ot./min)	3 kg	Špeciálny program na oblečenie z džínsoviny s fázou jemného prania znižuje riziko vyblednutia farieb a vzniku flakov. V záujme zabezpečenia lepšej starostlivosti o bielizeň odporúčame zmenšiť náplň bielizne.

Program Predvolená te- plota Teplotný rozsah	Referenč- ná rých- losť od- stredova- nia Rozsah rýchlosti odstre- ďovania	Maxi- málna hmot- nosť nápl- ne	Popis programu (druh náplne a úroveň znečistenia)
Mix 5 kg 30 °C 60 °C – 30 °C	1400 ot./min (1400 – 400 ot./ min)	5 kg	Program starostlivosti o zmesové tkaniny (bavlnená a syntetická bielizeň) až do 5 kg. Kompletný prací program, ktorý už za 69 minút efektívne vyperie bežne znečistenú bielizeň pri 30 °C a zabezpečí dobrú účinnosť prania. Kompletnú starostlivosť vo forme prania a sušenia zabezpečíte pridaním fázy sušenia.
Rychlý 20 min./ Praní&Sušení 60 min. 30 °C 40 °C – 30 °C	1200 ot./min	1 kg	Program na ošetrovanie až 1 kg zmiešanej náplne syntetických košiel iba za 20 minút. Kompletnú starostlivosť za 60 minút vo forme prania a sušenia zabezpečíte pridaním fázy sušenia.
•	Poloha Reset. Na displeji sa zobrazia iba pomlčky.		

1) Podľa nariadenia Európskej komisie 2019/2023. Tento program pri predvolenej teplote a rýchlosti odstreďovania v režime prania s menovitou kapacitou 8 kg vyperie bežne zašpinenú bavlnenú bielizeň, ktorá sa zvyčajne perie pri 40 °C alebo 60 °C, spolu v jednom cykle.



Bližšie informácie o dosiahnutej teplote bielizne, trvaní programu a ďalšie údaje nájdete v kapitole „Hodnoty spotreby“.
Najúčinnnejšie programy z hľadiska spotreby energie sú zvyčajne dlhšie cykly pri nižších teplotách.

2) Podľa nariadenia Európskej komisie 2019/2023. Tento program pri predvolenej teplote a rýchlosti odstreďovania, v režime prania a sušenia, s menovitou kapacitou 5 kg a s úrovňou vysušenia Suchá na uloženie, predstavuje cyklus prania a sušenia a vyperie bežne zašpinenú bavlnenú bielizeň, ktorá sa zvyčajne perie pri 40 °C alebo 60 °C, spolu v jednom cykle a po fáze sušenia je možné bielizeň odložiť do skrine.


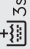



3) Počas tohto cyklu sa bubon otáča pomaly, čím zaistí jemné pranie. Môže sa zdať, že sa bubon neotáča alebo že sa neotáča správne, ale pre tento program to je normálne.


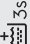
4) Parný program neodstraňuje veľmi intenzívny pach

5) Po použití pary môže byť bielizeň vlhká. Bielizeň zaveste vonku na niekoľko minút.

6) testovaných na *Staphylococcus aureus*, *Enterococcus faecium*, *Candida albicans*, *Pseudomonas aeruginosa* a MS2 Bacteriophage v externom teste vykonávanom spoločnosťou Swissatest Testmaterialien AG v roku 2021 (testovacia správa č. 202120117).

Kompatibilita možností programu

Program	Odstředování	Bez odstředování		Předpírka	 3s	Time Manager	Odložený start
Eco 40-60	■	■	■	■	■	■	■
Bavlna	■	■	■	■	■	■	■
Syntetika	■	■	■	■	■	■	■
Jemné prádlo	■	■	■		■		■
 Vlna	■	■	■				■
 FreshScent						■	■
Odstředování/Vypouštění	■	■ ¹⁾					■
Máchání	■	■	■		■		■
Čištění pračky	■	■					■
Antialergický	■	■	■	■	■		■
 Outdoor	■	■	■		■		■
Denim	■	■	■		■		■
Mix 5 kg	■	■	■		■		■

Program	Odstředování	Bez odstředování		Předpírka		Time Manager	Odložený start
Rychlý 20 min./ Praní&Sušení 60 min.							■

1) Ak nastavíte voliteľnú funkciu Bez odstredovania, spotrebič len vypustí vodu.

Vhodné pracie prostriedky pre každý program

Program	Univerzálny prášok ¹⁾	Tekutý univerzálny	Tekutý na farebnú bielizeň	Jemná bielizeň, vlna	Špeciálny
Eco 40-60	▲	▲	▲	--	--
Bavlna	▲	▲	▲	--	--
Syntetika	▲	▲	▲	--	--
Jemné prádlo	--	--	--	▲	▲
Vlna	--	--	--	▲	▲
Antialergický	▲	▲	--	--	▲
Outdoor	--	--	--	▲	▲
Denim	--	--	▲	▲	▲
Mix 5 kg	▲	▲	▲	--	--
Rychlý 20 min./ Praní&Sušení 60 min.	--	▲	▲	--	--

1) Pri teplote nad 60 °C sa odporúča používanie práškoveho pracieho prostriedku.

▲ = Odporúčané

-- = Neodporúčané

9.2 Woolmark Wool Care - Modrá



- Cyklus prania vlny tohto spotrebiča bol schválený spoločnosťou The Woolmark Company na pranie vlnených odevov označených symbolom „ručné pranie“ za

predpokladu, že sa odevy perú v súlade s pokynmi uvedenými na štítku odevov a pokynmi výrobcu tejto práčky. M2103.

- Cyklus sušenia vlny tohto spotrebiča bol testovaný a schválený spoločnosťou The Woolmark Company. Cyklus je vhodný na sušenie vlnených odevov označených symbolom „ručné pranie“ za predpokladu, že odevy boli vyprané cyklom ručného prania, ktorý schválila spoločnosť Woolmark, a vysušené podľa pokynov výrobcu. M2104.


Symbol Woolmark je v mnohých krajinách certifikačnou obchodnou značkou.

9.3 Automatické sušenie



Počiatkové doby cyklu pre programy s voľiteľnou funkciou Auto sušenie sú iba odhadované, skutočný čas sušenia sa môže mierne líšiť od zobrazeného času.

Úroveň sušenia	Druh tkaniny	Náplň
Extra suché Na froté tkaniny	Bavlna a ľan (župany, osušky a pod.)	do 5 kg
	Džínsové odevy	do 3 kg
Suché na uloženie Bielizeň určená na uloženie	Bavlna a ľan (župany, osušky a pod.)	do 5 kg
	Syntetika a zmesové tkaniny (pulóvre, blúzky, spodná bielizeň, domáce konfekcie a posteľná bielizeň)	do 3 kg
	Jemné tkaniny (akryl, viskóza a jemné zmesové tkaniny)	do 2 kg
	Vlna (vlnené pulóvre)	do 1 kg

Úroveň sušenia	Druh tkaniny	Náplň
	Outdoorové športové odevy (oblečenie na nosenie vonku, technické a športové tkaniny, nepremokavé a priedušné bundy resp. softšielové bundy)	do 2 kg
	Džínsové odevy	do 3 kg
 Suché na žehlenie Vhodné na žehlenie	Bavlna a ľan (plachty, obrusy, košele a pod.)	do 5 kg

9.4 Časované sušenie

Úroveň sušenia	Druh tkaniny	Množstvo náplne (kg)	Rýchlosť odstreďovania (ot./min)	Odporúčané trvanie (minúty)
Extra suché Na froté tkaniny	Bavlna a ľan (župany, osušky a pod.)	5	1400	180 - 200
		3	1400	120 - 140
		1	1400	60 - 70
		Džínsové odevy		3
Suché na uloženie Bielizeň určená na uloženie	Bavlna a ľan (župany, osušky a pod.)	1	1200	70 - 90
		5	1400	170 - 190
		3	1400	110 - 130
		1	1400	50 - 60
		Syntetika a zmesové tkaniny (pulóvre, blúzky, spodná bielizeň, domáce konfekcie a posteľná bielizeň)		3
		1	1200	45 - 55

Úroveň sušenia	Druh tkaniny	Množstvo náplne (kg)	Rýchlosť odstreďovania (ot./min)	Odporúčané trvanie (minúty)
	Jemná bielizeň (akryl, viskóza a jemné zmesové tkaniny)	2	1200	100 - 120
		1	1200	60 - 80
	Vlna (vlnené pulóvre)	1	1200	110 - 130
	Outdoorové športové odevy (oblečenie na nosenie vonku, technické a športové tkaniny, nepremokavé a priedušné bundy resp. softšielové bundy)	2	1200	120 - 140
		1	1200	80 - 90
	Džínsové odevy	3	1200	110 - 130
		1	1200	60 - 80
Suché na žehlenie Vhodné na žehlenie	Bavlna a ľan (plachty, obrusy, košele a pod.)	5	1400	100 - 120
		3	1400	65 - 85
		1	1400	40 - 50

10. NASTAVENIA

10.1 Zvukové signály

Tento spotrebič je vybavený rôznymi zvukovými signálmi, ktoré sa zapnú keď:



- zapnete spotrebič (osobitný krátky tón),
- vypnete spotrebič (osobitný krátky tón),
- sa dotknete tlačidiel (zvuk kliknutia),
- urobíte chybnú voľbu (3 krátke zvuky),
- Po dokončení programu (sekvencia zvukov v trvaní asi 2 minút),

- spotrebič má poruchu (sekvencia krátkych zvukov v trvaní asi 5 minút). Ak chcete **zapnúť/vypnúť** zvukové signály pri skončení programu, dotknite sa tlačidla Mód a tlačidla Teplota súčasne na približne 2 sekundy. Na displeji sa zobrazí Zap alebo Vyp.



Aj keď zvukové signály vypnete, zaznejú pri poruche spotrebiča.

11. PRED PRVÝM POUŽITÍM

1. Uistite sa, že je dostupná elektrická energia a vodovodný kohútik je otvorený.
2. Nalejte 2 litre vody do priehradky pracieho prostriedku označenej . Táto činnosť aktivuje odtokový systém.
3. Nalejte malé množstvo pracieho prostriedku do priehradky označenej .

4. Nastavte a spustíte program pre bavlnu s najvyššou teplotou bez bielizne v bubne. Týmto odstránite prípadné nečistoty z bubna a nádrže.

12. KAŽDODENNÉ POUŽÍVANIE - IBA PRANIE



VAROVANIE!

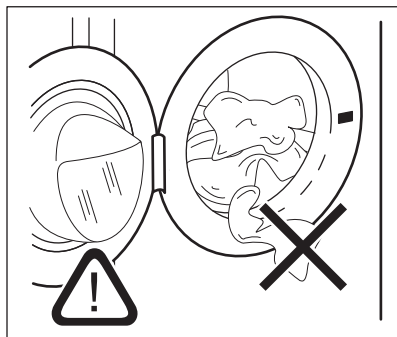
Pozrite si kapitoly ohľadne bezpečnosti.

12.1 Zapnutie spotrebiča

1. Zástrčku spotrebiča zapojte do sieťovej zásuvky.
2. Otvorte vodovodný ventil.
3. Podržte stlačené tlačidlo Zap./Vyp. niekoľko sekúnd, spotrebič sa zapne. Zaznie krátky tón.

12.2 Vloženie bielizne

1. Otvorte dverka spotrebiča.
 2. Skôr ako bielizeň vložíte do spotrebiča, vyprázdňte vrecká a odevy narovnajete.
 3. Bielizeň vkladajte do bubna po jednom.
- Do bubna nekladajte príliš veľa bielizne.
4. Pevne zatvorte dverka.



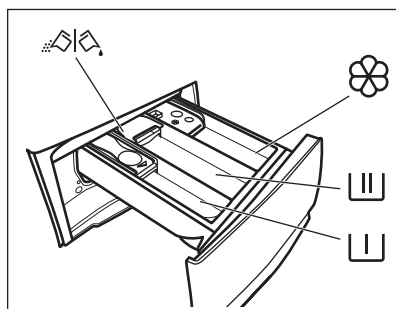
UPOZORNENIE!

Uistite sa, že medzi tesnením a dvierkami nezostala zachytená bielizeň, aby ste predišli riziku úniku vody alebo poškodenia bielizne.



Pranie bielizne silne znečistenej olejom alebo tukom by mohlo poškodiť gumené časti práčky.


12.3 Používanie pracích prostriedkov a prídavných prostriedkov




– Priehradka na fázu predpierania, program namáčania alebo odstraňovač škvŕn.



– Priehradka na fázu prania.

 – Priehradka na aviváž a iné tekuté prípravky (kondicionér pre tkaniny, škrob).

MAX – Maximálna úroveň pre množstvo tekutých prídavných prostriedkov.

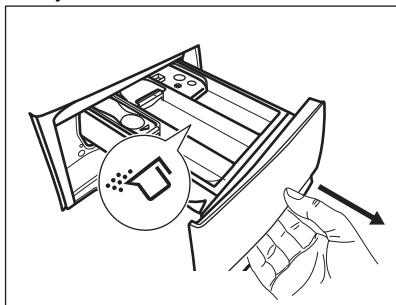
 – Klapka na práškový alebo tekutý prací prostriedok.

i Vždy dodržte pokyny, ktoré nájdete na obaloch pracích prostriedkov, ale odporúčame vám, aby ste nepresiahli uvedenú maximálnu úroveň (**MAX**). Toto množstvo však zaručuje najlepšie výsledky prania.

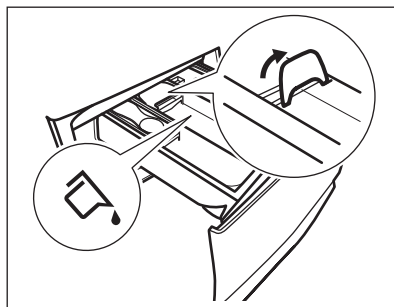
i Po pracom cykle odstráňte v prípade potreby všetky zvyšky pracieho prostriedku z dávkovača pracieho prostriedku.

12.4 Skontrolujte polohy klapky pracieho prostriedku

1. Dávkovač pracieho prostriedku úplne vytiahnite.

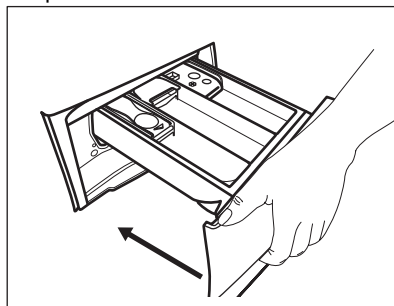


2. Páčku stlačte nadol a vyberte dávkovač.
3. V prípade použitia práškového pracieho prostriedku otočte klapku nahor.
4. V prípade použitia tekutého pracieho prostriedku otočte klapku nadol.



Pri klapke v polohe **NADOL**:

- Nepoužívajte gélové ani husté tekuté pracie prostriedky.
 - Neprekračujte dávku tekutého pracieho prostriedku vyznačenú na klapke.
 - Nenastavujte fázu predpierania.
 - Nenastavujte funkciu posunutého štartu.
5. Odmerajte správne množstvo pracieho prostriedku a aviváže.
 6. Opatrne zatvorte dávkovač pracieho prostriedku.




Dbajte na to, aby klapka neprekážala pri zatvorení zásuvky.


12.5 Nastavenie programu

1. Volič programu nastavte na výber požadovaného programu prania. Prvý program na vrchu na pravej strane ovládača programov je Eco 40-60. K tomuto programu sa vzťahujú informácie na energetickom štítku.


Ukazovateľ tlačidla Praní svieti.

Ukazovateľ tlačidla Start/Pauza  bliká. Na displeji sa zobrazí dĺžka trvania programu.


2. Ak chcete zmeniť teplotu a/alebo rýchlosť odstreďovania, stlačte príslušné tlačidlá.
3. V prípade potreby nastavte jednu alebo viacej voliteľných funkcií stlačením príslušných tlačidiel. Príslušné ukazovatele sa zobrazia na displeji a následne sa zmenia dané informácie.


 Ak výber **nie je možný**, zaznie zvukový signál a na displeji sa zobrazí — —.

12.6 Spustenie programu



Dotknutím sa tlačidla Start/Pauza  spustíte program. Program nie je možné spustiť, keď je vypnutý ukazovateľ tlačidla a neblíka (napr. sú otvorené dvierka).

Príslušný ukazovateľ prestane blikať a bude svietiť.

Spustí sa program, dvierka sú blokované. Na displeji sa zobrazí ukazovateľ .

 Výpustné čerpadlo môže krátko fungovať predtým, ako spotrebič naplní vodu.


12.7 Spustenie programu s posunutím štartu



1. Opakovane sa dotýkajte tlačidla Odložený štart, kým sa na displeji nezobrazí požadovaný čas posunutého štartu. Rozsvieti sa príslušný ukazovateľ.
2. Dotknite sa tlačidla Start/Pauza . Dvierka spotrebiča sa zablokujú a spustí sa odpočítavanie posunutého štartu. Na displeji sa zobrazí ukazovateľ .

Po skončení odpočítavania sa automaticky spustí program.

Zrušenie posunutého štartu po spustení odpočítavania



Ak chcete zrušiť posunutie štartu:

1. Dotykom tlačidla Start/Pauza  prerušíte činnosť spotrebiča. Príslušný ukazovateľ blika.


2. Stláčajte tlačidlo Odložený štart, až kým displej nezobrazí .
3. Opätovným dotykom na tlačidlo Start/Pauza  okamžite spustíte program.


Zmena posunutého štartu po spustení odpočítavania


Zmena posunutého štartu:

1. Dotykom tlačidla Start/Pauza  prerušíte činnosť spotrebiča. Príslušný ukazovateľ blika.
2. Opakovane sa dotýkajte tlačidla Odložený štart, kým sa na displeji nezobrazí požadovaný čas posunutého štartu.
3. Opätovným dotykom tlačidla Start/Pauza  spustíte nové odpočítavanie.

12.8 Zistenie naplnenia SensiCare System


 Trvanie programu na displeji sa vzťahuje na **strednú/veľkú náplň**.

Po dotknutí sa tlačidla Start/Pauza  začne systém SensiCare System zisťovanie náplne bielizne:


1. Spotrebič zistí naplnenie počas prvých 30 sekúnd. Počas tejto fázy prehrávajú pásiky Time Manager  umiestnené pod číslicami času jednoduchú animáciu, bubon sa krátko točí.
2. Nastavené trvanie programu sa vhodne upraví a môže sa predĺžiť alebo skrátiť. Po ďalších 30 sekundách začne do spotrebiča pritekať voda.


Po skončení zisťovania náplne, v **prípade preplnenia bubna**, blika na displeji ukazovateľ **MAX**:


V takomto prípade je možné do ďalších 30 sekúnd pozastaviť spotrebič a odstrániť kusy oblečenia, ktoré sú navyše.

Po odstránení časti náplne stlačte tlačidlo Start/Pauza  a znovu spustíte program. Fáza SensiCare sa môže zopakovať až trikrát (pozrite 1. bod).

Dôležité! Ak množstvo bielizne nezmenšíte, prací program sa spustí aj napriek preplneniu. V takomto prípade nie je možné zaručiť najlepšie výsledky prania.



 Asi po 20 minútach od spustenia programu sa môže trvanie programu opäť upraviť, a to v závislosti od schopnosti tkanín absorbovať vodu.

 Zisťovanie náplne SensiCare prebehne pri iba s úplným pracím programom, a ak nebolo trvanie programu skrátené tlačidlom Time Manager.

 Funkcia SensiCare nie je dostupná pre všetky programy, ako napríklad: Vlna, Máchání, Odstředování a programy s krátkymi cyklami.

12.9 Prerušenie programu a zmena voliteľných funkcií


Pri spustenom programe môžete zmeniť **iba niektoré** voliteľné funkcie:

1. Dotknite sa tlačidla Start/Pauza . Príslušný ukazovateľ bliká.
2. Zmeňte voliteľné funkcie. Príslušne sa zmenia informácie uvedené na displeji.
3. Znova sa dotknite tlačidla Start/Pauza .



Prací program bude pokračovať.

12.10 Zrušenie prebiehajúceho programu


1. Stlačením tlačidla Zap./Vyp. zrušíte program a vypnete spotrebič.
2. Stlačením tlačidla Zap./Vyp. spotrebič znovu zapnete.


 Ak funkcia SensiCare System skončila a už sa spustilo plnenie vody, nový program začne **bez zopakovania funkcie SensiCare System**. Voda a prací prostriedok nie sú vypustené, aby sa predišlo mrhaniu. Na displeji sa zobrazí maximálne trvanie programu, pričom aktualizácia prebehne asi po 20 minútach po spustení nového programu.



Existuje aj alternatívny spôsob zrušenia:

1. Otočte volič do polohy „Reset“ .
 2. Počkajte 1 sekundu. Na displeji sa zobrazí symbol .
- Teraz môžete nastaviť nový prací program.


12.11 Otvorenie dvierok – Pridanie odevov

 Dvierka neotvárajte, ak je príliš vysoká teplota alebo hladina vody v bubne a/alebo sa bubon ešte otáča.


Počas prebiehajúceho programu alebo odpočítavania posunutého štartu sú dvierka spotrebiča zablokované. Na displeji sa zobrazí ukazovateľ .

1. Dotknite sa tlačidla Start/Pauza . Na displeji prestane svietiť príslušný ukazovateľ blokovania dvierok.
2. Otvorte dvierka spotrebiča. V prípade potreby pridajte alebo odoberte bielizeň. Dvierka zatvorte a znova sa dotknite tlačidla Start/Pauza . Program alebo odpočítavanie posunutého štartu bude ďalej pokračovať.

12.12 Koniec programu


Po ukončení programu sa spotrebič automaticky zastaví. Zaznejú zvukové signály (ak sú zapnuté). Na displeji sa zobrazí .

Ukazovateľ tlačidla Start/Pauza  zhasne.

Dvierka sa odblokujú a ukazovateľ  zhasne.

1. Stlačením tlačidla Zap./Vyp. spotrebič vypnite.


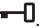

Päť minút po skončení programu funkcia úspory energie automaticky vypne spotrebič.


 Ak spotrebič znovu zapnete, na displeji sa zobrazí indikácia ako na konci predchádzajúceho programu. Otočením ovládača programu nastavte nový cyklus.

2. Zo spotrebiča vyberte všetku bielizeň.
3. Skontrolujte, či je bubon prázdny.
4. Dvierka a priehradku na prací prostriedok nechajte mierne pootvorené, aby ste zabránili tvorbe plesní a zápachu.


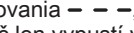
12.13 Vypustenie vody po skončení cyklu


Ak ste si zvolili program alebo voľiteľnú funkciu, ktorá nevypúšťa vodu pri poslednom plákaní, program sa ukončí, ale:

- V oblasti času sa zobrazí  a na displeji sa zobrazí zablokovanie dvierok .
 - Ukazovateľ tlačidla Start/Pauza  začne blikať.
 - Bubon sa stále v pravidelných intervaloch otáča, aby sa zabránilo pokrčeniu bielizne.
 - Dvierka zostanú zablokované.
 - Ak chcete otvoriť dvierka, musíte vypustiť vodu:
1. V prípade potreby stlačte tlačidlo Odstredováni a znížte spotrebičom navrhnutú rýchlosť odstredovania.

2. Stlačte tlačidlo Start/Pauza : spotrebič vypustí vodu a začne odstredovať.

Ukazovateľ funkcie Plákanie Stop  zhasne.


 Ak nastavíte funkciu Bez odstredovania , spotrebič len vypustí vodu.


3. Po skončení programu, keď ukazovateľ blokovania dvierok  zhasne, môžete dvierka otvoriť.
4. Podržte stlačené tlačidlo Zap./Vyp. niekoľko sekúnd, spotrebič sa vypne.

12.14 Pohotovostná funkcia

V snahe ušetriť energiu funkcia automaticky vypne spotrebič, aby sa znížila spotreba energie v týchto prípadoch:

- Nepoužijete spotrebič po dobu 5 minút, keď nie je spustený žiaden program. Stlačením tlačidla Zap./Vyp. spotrebič znovu zapnete.
- 5 minút po skončení pracieho programu. Stlačením tlačidla Zap./Vyp. spotrebič znovu zapnete. Na displeji sa zobrazí stav na konci posledného programu. Otočením ovládača programu nastavte nový cyklus.

Ak otočíte ovládač do polohy „Reset“ , spotrebič sa o 30 sekúnd automaticky vypne.

 Ak nastavíte program alebo voľiteľnú funkciu, ktorá končia s vodou v bubne, funkcia **nevypne** spotrebič, aby vám pripomenula, že máte vypustiť vodu.

13. KAŽDODENNÉ POUŽÍVANIE – PRANIE A SUŠENIE



VAROVANIE!

Pozrite si kapitoly o hľadane bezpečnosti.




Tento spotrebič je automatická práčka so sušičkou.

13.1 Program úplného prania a sušenia

Neautomatické programy prania a sušenia




Pri niektorých prácach programoch môžete skombinovať režimy Praní a Sušenia na spustenie celého programu wash&dry.

Postupujte nasledovne:

1. Tlačidlo Zap./Vyp. podržte stlačené niekoľko sekúnd, spotrebič sa zapne.
2. Vkladajte bielizeň po jednotlivých kusoch.
3. Pridajte do príslušnej priehradky prací prostriedok a prídavné prostriedky.
4. Volič programov otočte na požadovaný prací program. Spotrebič je v pôvodnom nastavení s režimom Iba pranie a svietí ukazovateľ tlačidla Praní. Na displeji sa zobrazí predvolená teplota a odstreďovanie. Podľa potreby ich zmeňte v závislosti od bielizne.
5. Nastavte požadované voliteľné funkcie, ak sú k dispozícii.
6. Jedným dotykom tlačidla Mód zapnete aj funkciu sušenia. Svietia oba ukazovatele tlačidiel Praní a Sušenia. Na displeji sa zobrazí ukazovateľ .

13.2 Pranie a sušenie pri automatických úrovniach


1. Opakovane sa dotýkajte tlačidla Auto sušenia, kým sa na displeji nezobrazí požadovaná úroveň vysušenia. Ukazovatele na displeji sa príslušne rozsvietia:


- a.  **Suchá na žehlenie:** pre bavlnenú bielizeň;
- b.  **Suchá na uloženie:** pre bavlnenú a syntetickú bielizeň;
- c.  **Extra suchá:** pre bavlnenú bielizeň.

Časová hodnota na displeji zodpovedá trvaniu cyklu prania a sušenia a je vypočítaná na základe štandardnej veľkosti náplne.





V záujme dobrého vysušenia pri použití menšieho množstva energie a skrátení času vám spotrebič neumožní nastaviť príliš nízku rýchlosť odstreďovania bielizne, ktorá sa má prať a sušiť.

2. Dotykom tlačidla Start/Pauza  spustíte program. Spustí sa odhad SensiCare.


Na displeji sa zobrazí ukazovateľ zablokovania dvierok .


Na displeji sa tiež zobrazí zostávajúci čas programu.

13.3 Pranie a časové sušenie

1. Opakovane sa dotýkajte tlačidla Čas sušenia, aby ste nastavili požadovanú časovú hodnotu (pozrite si tabuľku „Časové sušenie“ v kapitole „Programy“). Ukazovateľ úrovne sušenia  zhasne a zobrazí sa ukazovateľ .

Pri každom dotyku tohto tlačidla sa hodnota zvýši o 5 minút. Na displeji sa zobrazí nová nastavená hodnota času.




2. Dotknutím sa tlačidla Start/Pauza  spustíte program. Spustí sa odhad SensiCare.


Na displeji sa zobrazí ukazovateľ zablokovania dvierok .

Na displeji sa tiež zobrazí zostávajúci čas programu.


13.4 Na konci programu sušenia

- Spotrebič sa automaticky zastaví.


- Zaznejú zvukové signály (ak sú zapnuté).
- Na displeji sa rozsvieti ukazovateľ .
- Ukazovateľ tlačidla Start/Pauza  zhasne. Ukazovateľ zablokovaných dvierok  zhasne a dvierka sa odomknú.
- Stlačte Zap./Vyp. na niekoľko sekúnd na vypnutie spotrebiča.


 Niekoľko minút po skončení programu funkcia úspory energie automaticky vypne spotrebič.

1. Zo spotrebiča vyberte všetku bielizeň.
2. Uistite sa, že bubon je prázdny.

 Po fáze sušenia vlhkou handrou vyčistite bubon, tesnenie a vnútro dvierok.


14. KAŽDODENNÉ POUŽÍVANIE – IBA SUŠENIE

 **VAROVANIE!** Pozrite si kapitoly ohľadne bezpečnosti.




 Tento spotrebič je automatická práčka so sušičkou.

14.1 Príprava na sušenie



1. Stlačte Zap./Vyp. tlačidlo na niekoľko sekúnd na aktivovanie spotrebiča.
2. Vkladajte bielizeň po jednotlivých kusoch.
3. Volič programov otočte na program vhodný pre bielizeň, ktorá sa má sušiť. Spotrebič sa nastaví na predvolený režim Iba pranie a ukazovateľ tlačidla Praní svieti.
4. Klepnite na tlačidlo Mód dvakrát, ak chcete vykonať iba sušenie. Rozsvieti sa ukazovateľ tlačidla Sušenie a ukazovateľ tlačidla Praní zhasne.

 Keď sušíte veľké množstvo bielizne, v záujme dosiahnutia dobrej účinnosti sušenia sa uistite, že bielizeň nie je stočená a že je rovnomerne rozložená v bubne.



14.2 Sušenie – Automatické úrovne

1. Opakovane sa dotýkajte tlačidla Auto sušenie, kým sa na displeji nezobrazí požadovaná úroveň vysušenia. Ukazovatele na displeji sa príslušne rozsvietia:
 - a.  **Suchá na žehlenie:** pre bavlnenú bielizeň;
 - b.  **Suchá na uloženie:** pre bavlnenú a syntetickú bielizeň;
 - c.  **Extra suchá:** pre bavlnenú bielizeň.

Na displeji sa zobrazí trvanie programu sušenia.


2. Dotknutím sa tlačidla Start/Pauza  spustíte program. Na displeji sa zobrazí ukazovateľ zablokovania dvierok . Na displeji sa tiež zobrazí zostávajúci čas programu.

14.3 Časové sušenie

1. Opakovane sa dotýkajte tlačidla Čas sušenie, aby ste nastavili požadovanú časovú hodnotu (pozrite si tabuľku „Časové sušenie“ v kapitole „Programy“). Ukazovateľ úrovne sušenia  zhasne a zobrazí sa ukazovateľ .


Pri každom dotyku tohto tlačidla sa hodnota zvýši o 5 minút. Na displeji sa zobrazí nová nastavená hodnota času.


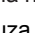
2. Dotykom Start/Pauza spustíte program.


Na displeji sa zobrazí ukazovateľ zablokovania dvierok .

Na displeji sa tiež zobrazí zostávajúci čas programu.


14.4 Na konci programu sušenia

- Spotrebič sa automaticky zastaví.
- Zaznejú zvukové signály (ak sú zapnuté).
- Na displeji sa rozsvieti ukazovateľ .

- Ukazovateľ tlačidla Start/Pauza  zhasne. Ukazovateľ zablokovaných dvierok  zhasne a dvierka sa odomknú.
- Stlačte Zap./Vyp. na niekoľko sekúnd na vypnutie spotrebiča.

 Niekoľko minút po skončení programu funkcia úspory energie automaticky vypne spotrebič.

1. Zo spotrebiča vyberte všetku bielizeň.
2. Uistite sa, že bubon je prázdny.

 Po fáze sušenia vlhkou handrou vyčistíte bubon, tesnenie a vnútro dvierok.

15. VLÁKNA V TKANINE

Počas fázy prania a sušenia môžu niektoré typy tkanín (nasiakavé látky, vlna, teplákové bundy) uvoľňovať vlákna.

Uvoľnené vlákna by sa počas ďalšieho cyklu mohli lepiť na tkaninu.


Pri technických tkaninách je to ešte horšie.


Aby ste predišli žmolkom na vašej bielizni, odporúčame vám:

- tmavú bielizeň neprat' po praní a sušení svetlej bielizne (uterákov na ruky, vlneného oblečenia, teplákových bünd a pod.) a naopak;
- pri prvom praní takéhoto typu bielizne vysušiť bielizeň na šnúre na čerstvom vzduchu;
- vyčistiť odtokový filter.

- Po fáze sušenia vlhkou handrou vyčistíte prázdny bubon, tesnenie a dvierka.

Na odstránenie žmolkov vo vnútri bubna nastavte špeciálny program:

- Vyprázdniť bubon.
- Vlhkou handrou vyčistíte bubon, tesnenie a dvierka.
- nastavte súčasne program Čistení pračky a Sušení, aby ste zapli funkciu na zabránenie tvorby žmolkov;
- Dotykom tlačidla Start/Pauza  spustíte program.

 Ak spotrebič používate často, pravidelne spúšťajte program čistenia.

16. TIPY A RADY



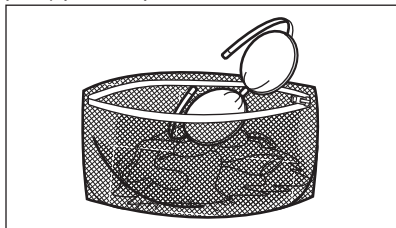
VAROVANIE!

Pozrite si kapitoly o hľadne bezpečnosti.

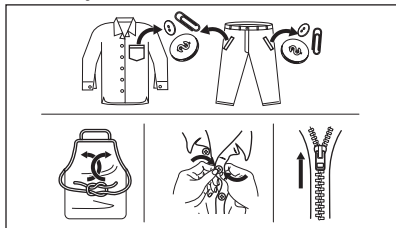
16.1 Vloženie bielizne

- Bielizeň rozdeľte na: bielu, farebnú, syntetickú, jemnú a vlnenú bielizeň.
- Dodržiavajte pokyny uvedené na štítkoch odevov.
- Neperte spolu bielu a farebnú bielizeň.
- Niektorá farebná bielizeň môže pri prvom praní pustiť farbu. Nové farebné odevy odporúčame prať niekoľko krát osobitne.
- Viacvrstvové odevy, vlnené oblečenie a odevy s namaľovanými dekoráciami prevráťte naruby.
- Odolné škrvny ošetríte vopred.
- Odolné škrvny odstráňte špeciálnym prípravkom.

- Pri praní záclon buďte opatrní. Odstráňte háčiky a záclony vložte do pracieho vaku alebo obliečky.
- Veľmi malé náplne môžu spôsobiť problémy s vyvážaním vo fáze odstreďovania, čo môže mať za následok nadmerné vibrácie. Ak sa tak stane:
 - a. prerušte program a otvorte dvierka (pozrite si kapitolu „Každodenné používanie“);
 - b. ručne usporiadajte bielizeň tak, aby jednotlivé položky boli vo vnútri rovnomerne rozložené;
 - c. stlačte tlačidlo Start/Pauza. Fáza odstreďovania pokračuje.
- Zapnite gombíky na obliečkach, zipsy, háčiky a patentky. Opasky, šnúry, šnúrký od topánok, mašle a akékoľvek iné voľné časti odevov zviažte.
- Neperte neobrúbené ani natrhnuté odevy. Na pranie malých a/alebo citlivých kúskov (napr. podprsenky s kosticami, opasky, pančuchové nohavice, šnúrký od topánok, mašlí a pod.) použite pracie vrecúško.



- Vyprázdňte vrecák a odevy narovnajte.



16.2 Veľmi odolné škvŕny

Na niektoré škvŕny nestačí voda a prací prostriedok.

Tieto škvŕny odporúčame ošetriť ešte pred vložením odevu do práčky.

Špeciálne odstraňovače škvŕn sú k dispozícii. Použite špeciálny odstraňovač škvŕn určený pre daný typ škvŕny a tkaniny.

Odstraňovač škvŕn nestríekajte na odevy v blízkosti spotrebiča, keďže spôsobuje poškodenie plastových častí.



16.3 Druh a množstvo pracieho prostriedku

Výber pracieho prostriedku a používanie správnych množstiev nielen ovplyvňuje prací výkon, ale tiež pomáha predísť odpadú a chrániť životné prostredie:

- Používajte len pracie prostriedky a prídavné prostriedky určené špeciálne pre práčky. Najprv postupujte podľa týchto všeobecných pravidiel:
 - práškové pracie prostriedky (tiež tablety a jednodávkové pracie prostriedky) pre všetky druhy tkanín okrem jemnej. Uprednostnite práškové pracie prostriedky s obsahom bieliadla pre bielu bielizeň a dezinfikovanie bielizne,
 - tekuté pracie prostriedky (tiež jednodávkové pracie prostriedky), hlavne pri programoch prania pri nízkej teplote (max. 60 °C) pre všetky typy tkanín alebo špeciálne prostriedky na pranie vlny.
- Výber a množstvo pracieho prostriedku závisí od druhu tkaniny (jemná bielizeň, vlna, bavlna a pod.), farby oblečenia, veľkosti náplne, stupňa znečistenia, teploty prania a tvrdosti použitej vody.
- Dodržte pokyny, ktoré nájdete na obale pracích prostriedkov alebo prídavných prostriedkov bez toho, aby ste použili väčšie množstvo, ako je uvedené (**MAX**).

- Nemiešajte rôzne druhy pracích prostriedkov.
- Použijete menej pracieho prostriedku, ak:
 - periete malú náplň,
 - bielizeň je mierne zašpinená,
 - počas prania vzniká veľké množstvo peny.
- Keď používate tablety alebo kapsule pracieho prostriedku, vždy ich vložte do bubna, nie do dávkovača pracieho prostriedku a dodržiavajte odporúčania výrobcu.

Nedostatok pracieho prostriedku môže spôsobiť:

- neuspokojivé výsledky prania,
- zhnednutie náplne,
- masťné oblečenie,
- pleseň v spotrebiči.

Nadmerné množstvo pracieho prostriedku môže spôsobiť:

- mydliny,
- znížený účinok prania,
- nevhodné plákanie,
- väčší dopad na životné prostredie.

16.4 Ekologické rady

Odporúčame vám dodržiavať nasledujúce rady na ušetrenie vody, energie a na ochranu životného prostredia:

- **Bežne znečistenú bielizeň perte bez predprania.** Ušetríte tak prací prostriedok, vodu a čas (chráni sa tým aj životné prostredie).
- Naloženie spotrebiča po **maximálnu kapacitu vyznačenú pre každý program pomáha znížiť spotrebu energie a vody.**
- S adekvátnym ošetrením bielizne pred praním je možné odstrániť škvrny a limitované znečistenie a bielizeň je možné následne prať pri nižšej teplote.
- Pre používanie správneho množstva pracieho prostriedku si pozrite množstvo navrhnuté výrobcom pracieho prostriedku a skontrolujte tvrdosť vody vášho domáceho systému. Pozrite si časť „Tvrdosť vody“.
- Nastavte **maximálnu možnú rýchlosť odstreďovania** pre zvolený

program, aby ste ušetrili energiu počas fázy sušenia.

16.5 Tvrdosť vody

Ak žijete v oblasti s vysokou alebo strednou tvrdosťou vody, odporúčame používať zmäkčovač vody pre práčky. V oblastiach s mäkkou vodou nie je potrebné používať zmäkčovač vody.

Ak chcete zistiť tvrdosť vody vo vašej oblasti, obráťte sa na miestnu vodárenskú spoločnosť.

Použite správne množstvo zmäkčovača vody. Dodržiavajte pokyny uvedené na obale produktu.

16.6 Pripravte cyklus sušenia

- Otvorte vodovodný ventil.
- Skontrolujte, či je správne pripojená odtoková hadica. Viac informácií nájdete v kapitole o inštalácii.
- Maximálne náplne bielizne pre programy sušenia nájdete v tabuľke programov sušenia.



16.7 Bielizeň, ktorá nie je vhodná na sušenie



Program sušenia nenastavujte pre túto bielizeň:

- Syntetické záclony.
- Odevy s kovovými prvkami.
- Nylonové pančuchy.
- Paplóny.
- Postelínne prikrývky.
- Deky.
- Vetrovky.
- Spacie vaky.
- Tkaniny so zvyškami laku na vlasy, odlakovačov na nechty a podobných látok.
- Odevy s molitanom alebo podobným materiálom.

16.8 Štítky na bielizni

Pri sušení bielizne sa riadte pokynmi výrobcu na štítkoch:

-  = Odev je možné sušiť v sušičke
-  = Cyklus sušenia pri vysokej teplote

-  = Cyklus sušenia pri zníženej teplote
-  = Odev nie je možné sušiť v sušičke.

16.9 Trvanie cyklu sušenia

Trvanie sušenia sa môže meniť v závislosti od:

- rýchlosti posledného odstreďovania
- stupňa usušenia
- druhu bielizne
- hmotnosti náplne

16.10 Doplnkové sušenie

Ak je bielizeň po ukončení programu sušenia ešte stále vlhká, nastavte znovu krátky cyklus sušenia.



VAROVANIE!
Aby ste predišli pokrčeniu a zrazeniu, bielizeň nesusťe príliš dlho.

17. OŠETROVANIE A ČISTENIE



VAROVANIE!
Pozrite si kapitolu ohľadne bezpečnosti.

17.1 Harmonogram periodického čistenia

Periodické čistenie pomáha predĺžiť životnosť vášho spotrebiča.

Po každom cykle nechajte dvierka a dávkovač pracieho prostriedku mierne pootvorené, aby sa dosiahla cirkulácia vzduchu a vysušila vlhkosť vnútri spotrebiča: zabráni sa tvorbe plesní a zápachu.

Ak spotrebič nepoužívate dlhší čas: zatvorte vodovodný ventil a odpojte spotrebič od elektrickej siete.

Indikatívny harmonogram periodického čistenia:

Odvápňovanie	Dvakrát ročne
Program na údržbu práčky	Jedenkrát ročne

16.11 Všeobecné tipy

Pozrite si tabuľku «Programy sušenia», v ktorej sú uvedené **priemerné** časy sušenia.

S nadobudnutím skúseností vysušíte bielizeň lepšie. Poznačte si trvanie už vykonaných cyklov.

Aby ste sa vyhli statickej elektrine na konci cyklu sušenia:

1. Použite avivážny prostriedok pri pracom cykle.
2. Použite špeciálnu aviváž pre sušičky. Po skončení programu sušenia ihneď vyberte bielizeň.

Vyčistite tesnenia dvierok	Každé dva mesiace
Vyčistite bubon	Každé dva mesiace
Odstraňte žmolky z vnútra bubna	Dvakrát mesačne ¹⁾
Vyčistite dávkovač pracieho prostriedku	Každé dva mesiace
Vyčistite filter odtokového čerpadla	Dvakrát ročne
Vyčistite filter v prírodnej hadici a filter ventilu	Dvakrát ročne

¹⁾ Pozrite si kapitolu „Žmolky v tkaninách“.

Nasledovné odseky vysvetľujú spôsob čistenia každého dielu.

17.2 Odstránenie cudzích predmetov

- i** Pred spustením cyklu sa uistite, že sú vrecká prázdne a všetky voľné prvky sú uviazané. Pozrite si časť „Náplň bielizne“ v „Rady a tipy“.

Vyberte akékoľvek cudzie predmety (ako napr. kovové spony, gombíky, mince a pod.), ktoré môžete nájsť v tesnení dvierok, filtroch a bubne. Pozrite si odseky „Tesnenie dvierok s dvojjazybovým lapačom“, „Čistenie bubna“, „Čistenie odtokového čerpadla“ a „Čistenie prívodnej hadice a filtra ventilu“. V prípade potreby sa obráťte na autorizované servisné stredisko.

17.3 Vonkajšie čistenie

Spotrebič čistite iba jemným saponátom a teplou vodou. Všetky povrchy vytrite dosucha. Nepoužívajte drôtenky ani abrazívne materiály.



UPOZORNENIE!
Nepoužívajte alkohol, rozpúšťadlá ani chemikálie.



UPOZORNENIE!
Kovové povrchy nečistite umývacím prostriedkom na báze chlóru.

17.4 Odvápňovanie

- i** Ak je vo vašej oblasti vysoká alebo stredná tvrdosť vody, odporúčame vám použiť prostriedok na odvápňovanie vody pre práčky.

Pravidelne kontrolujte bubon, či nenájdete usadený vodný kameň.

Bežné pracie prostriedky už obsahujú prostriedky na zmäkčovanie vody, ale odporúčame vám spustiť cyklus s prázdny bubnom a produktom na odvápňenie spotrebiča.



Vždy dodržiavajte pokyny uvedené na obale výrobku.

17.5 Program na údržbu práčky

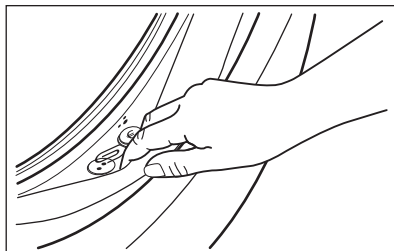
Opakované a dlhodobé používanie programov s nízkymi teplotami môže spôsobiť usadzovanie pracích prostriedkov a šírenie baktérií vo vnútri bubna a hadice. To môže viesť k tvorbe zápachu a plesní. Ak chcete zabrániť usadzovaniu zvyškov a vyčistiť vnútornú časť spotrebiča, pravidelne spúšťajte prací program na údržbu práčky (minimálne raz mesačne).



Pozrite si kapitolu „Čistenie bubna“.

17.6 Tesnenie dvierok s dvojjazyčným zachytávačom

Tento spotrebič je navrhnutý so **samočistiacim odtokovým systémom** umožňujúcim vypustenie ľahkých žmolkov, ktoré odpadnú z oblečenia, spolu s vodou. Tesnenie pravidelne kontrolujte. Po skončení cyklu môžete späť získať mince, gombíky a iné malé predmety.



V prípade potreby ho vyčistite pomocou krémového čistiaceho prostriedku s obsahom amoniaku tak, aby ste nepoškrali povrch.



Vždy dodržiavajte pokyny uvedené na obale výrobku.

Skontrolujte a odstráňte predmety (ak tam nejaké sú), ktoré by sa mohli zachytiť v záhybe.

Uistite sa, že medzi tesnením a dvierkami nezostala zachytená bielizeň.

Po dokončení programu utrite špinu alebo zvyšky vody, ktoré zostali v tesnení dvierok, vlhkou handričkou.

17.7 Čistenie bubna

Bubon pravidelne kontrolujte, či sa v ňom neusádzajú nečistoty.

V bubne sa môžu objaviť hrdzavé škvrny od zhrdzavených predmetov v bielzni alebo ak voda z vodovodu obsahuje veľa železa.

Bubon vyčistíte špeciálnym prostriedkom na nehrdzavejúcu oceľ.



Vždy dodržiavajte pokyny uvedené na obale výrobku. Bubon nečistite prostriedkami s kyslým pH na odstraňovanie vodného kameňa, ani prostriedkami s obsahom chlóru či drôtenkami.

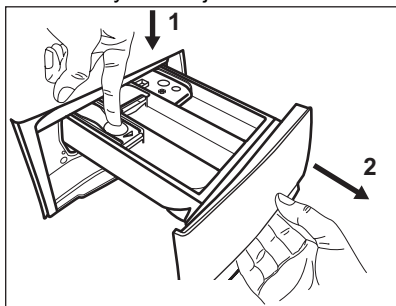
Dôkladné čistenie:

1. Vyberte všetku bielizeň z bubna.
2. Spustíte program Čistení pračky spotrebiča. Bližšie informácie nájdete v tabuľke pracích programov.
3. Do prázdneho bubna pridajte malé množstvo práškoveho pracieho prostriedku, aby sa vypláchli prípadné nečistoty.

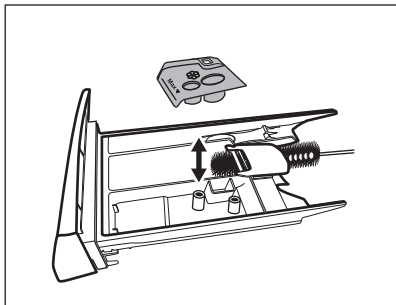
17.8 Čistenie dávkovača pracieho prostriedku

Ak chcete zabrániť možnému usadzovaniu sa zaschnutého pracieho prostriedku alebo avivážneho prostriedku a/alebo tvorbe plesni v násypke dávkovača pracieho prostriedku, z času na čas vykonajte tento čistiaci postup:

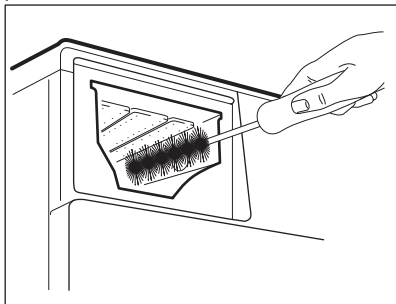
1. Otvorte zásuvku. Západku stlačte smerom dole, ako je naznačené na obrázku a vytiahnite ju von.



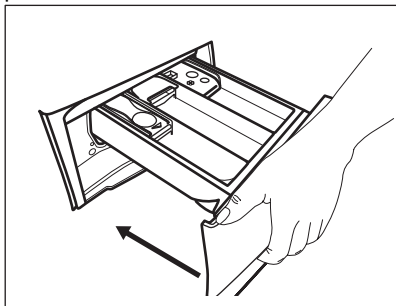
2. Odstráňte vrchnú časť priehradky na aviváže, aby ste si zjednodušili čistenie, a násypku vypláchnite pod tečúcou teplou vodou, aby ste odstránili akékoľvek stopy nahromadeného prostriedku. Po vyčistení vráťte vrchnú časť na miesto.



3. Uistite sa, že ste odstránili všetky zvyšky prostriedkov z hornej aj spodnej časti priehradky. Na vyčistenie priehradky násypky použite malú kefku.



4. Zásuvku nasuňte na vodiace lišty a zatvorte ju. Spustíte program plákania bez bielizne v bubne.



17.9 Čistenie vypúšťacieho čerpadla



VAROVANIE!

Zástrčku napájacieho kábla vyťahnite zo sieťovej zásuvky.



Pravidelne kontrolujte filter odtokového čerpadla a uistite sa, že je čisté.

Vyčistite vypúšťacie čerpadlo, ak:

- Spotrebič nevypustí vodu.
- Bubon sa netočí.
- Spotrebič vydáva nezvyčajný hluk z dôvodu upchania vypúšťacieho čerpadla.
- Displej zobrazuje kód alarmu **E20**.

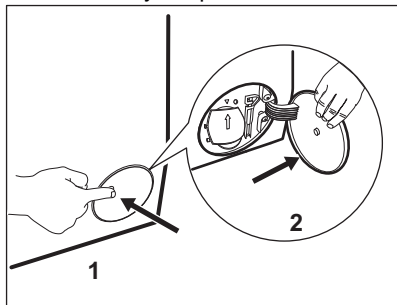


VAROVANIE!

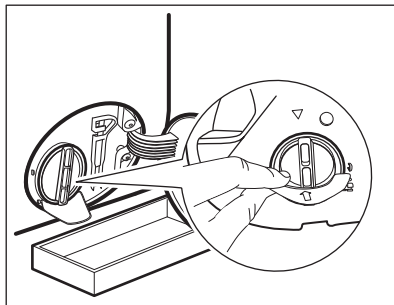
- Filter nevytáhuje, kým je spotrebič v prevádzke.
- Čerpadlo nečistíte, ak je voda v spotrebiči horúca. Počkajte, kým voda vychladne

Ak chcete vyčistiť čerpadlo, postupujte takto:

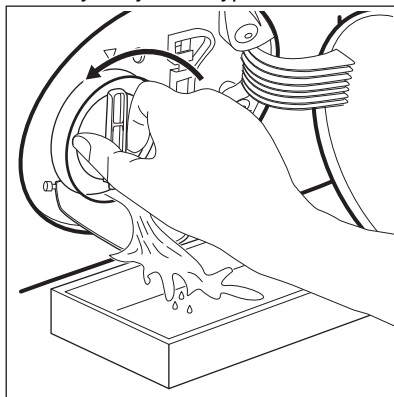
1. Otvorte kryt čerpadla.



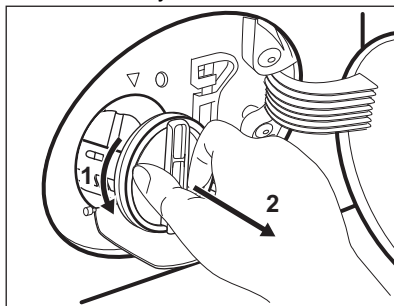
2. Pod vývod vypúšťacieho čerpadla položte vhodnú misku, aby ste zachytili vytekajúcu vodu.
3. Otvorte sklz nadol. Pri vyberaní filtra majte vždy poruke handru, aby ste mohli utrieť vytečenú vodu.



4. Filter otvoríte otočením o 180 stupňov proti smeru hodinových ručičiek, nevyberajte ho. Vypustíte vodu.

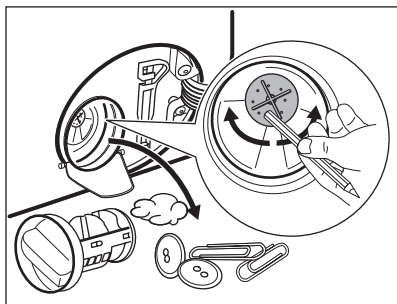


5. Keď bude miska plná vody, naskrutkujte späť filter a vyprázdnite nádobku.
6. Zopakujte kroky č. 4 a 5, až kým voda neprestane tiecť.
7. Otočte filter proti smeru hodinových ručičiek a vyberte ho.

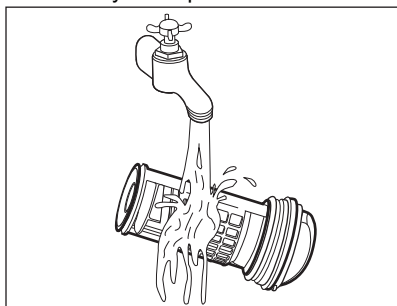


8. V prípade potreby odstráňte chumáče a predmety zachytené vo filtri.
9. Presvedčte sa, že sa lopatka čerpadla môže otáčať. Ak sa nedá

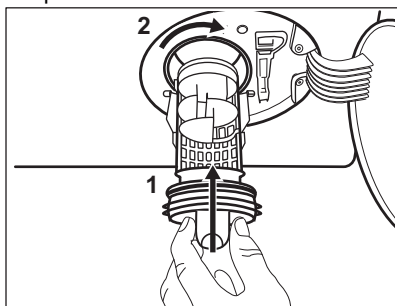
otočiť, obráťte sa na autorizované servisné stredisko.



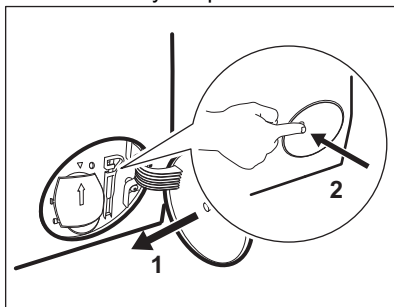
10. Filter vyčistíte pod tečúcou vodou.



11. Vráťte filter späť na špeciálne lišty tak, že ho otočíte v smere hodinových ručičiek. Uistite sa, že ste filter utiahli správne, aby ste zabránili priesakom.



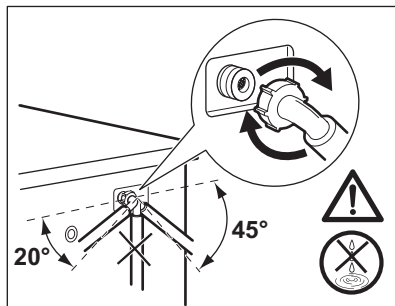
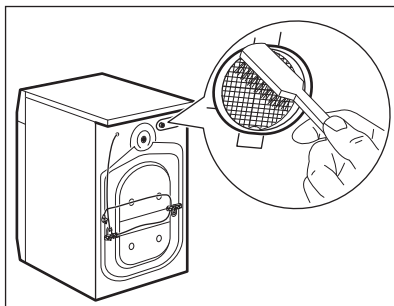
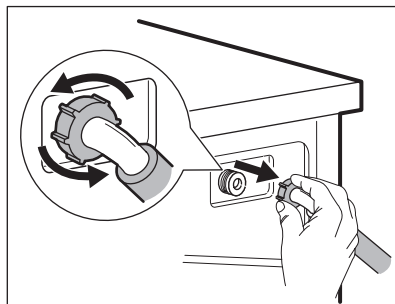
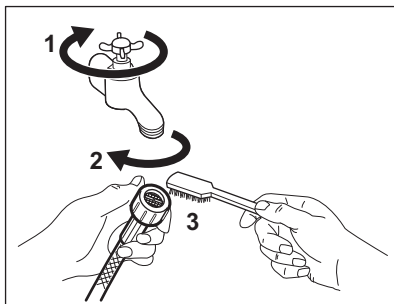
12. Zatvorte kryt čerpadla.



Keď vypustíte vodu postupom núdzového vypustenia, musíte znova aktivovať systém vypúšťania:

- a. Nalejte 2 litre vody do hlavnej priehradky dávkovača pracieho prostriedku.
- b. Na vypustenie vody spustíte príslušný program.

17.10 Čistenie filtra v prívodnej hadici a filtra ventilu



17.11 Núdzové vypustenie

Ak spotrebič nevypúšťa vodu, postupujte rovnako, ako je uvedené v odseku „Čistenie odtokového čerpadla“. V prípade potreby čerpadlo vyčistite.

Keď vypustíte vodu postupom núdzového vypustenia, musíte znova aktivovať systém vypúšťania:

1. Nalejte 2 litre vody do hlavnej priehradky dávkovača pracieho prostriedku.
2. Na vypustenie vody spustíte príslušný program.

17.12 Ochranné opatrenia pred mrazom

Ak sa spotrebič nachádza na mieste, kde môže teplota dosiahnuť hodnoty okolo 0 °C alebo môže klesnúť pod túto

teplotu, odstráňte zvyšnú vodu z prívodnej hadice a vypúšťacieho čerpadla.

1. Zástrčku napájacieho kábla vytiahnite zo sieťovej zásuvky.
2. Zatvorte vodovodný kohútik.
3. Obidva konce prívodnej hadice vložte do nádoby a nechajte vodu odtečť z hadice.
4. Vyprázdňte vypúšťacie čerpadlo. Prečítajte si informácie o núdzovom vypustení.
5. Keď je vypúšťacie čerpadlo prázdne, znova nainštalujte prívodnú hadicu.



VAROVANIE!

Pred opätovným použitím spotrebiča sa uistite, že je teplota vyššia než 0 °C. Výrobca nie je zodpovedný za škody spôsobené nízkymi teplotami.

18. RIEŠENIE PROBLÉMOV



VAROVANIE!

Pozrite si kapitoly ohľadne bezpečnosti.


18.1 Kódy alarmov a možné poruchy

Spotrebič sa nespustí alebo sa zastaví počas prevádzky. Najprv skúste nájsť riešenie problému (pozrite si tabuľky).




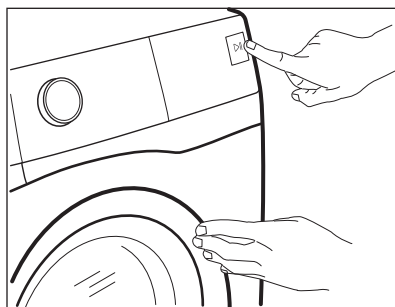
VAROVANIE!

Pred akoukoľvek činnosťou spotrebič odpojte od elektrickej siete.

V prípade niektorých problémov sa na displeji zobrazí kód alarmu a môže nepretržite blikať tlačidlo Start/Pauza  :



Ak je v spotrebiči príliš veľa bielizne, vyberte z bubna niekoľko kusov bielizne alebo dvierka držte zatlačené a stlačte tlačidlo Start/Pauza, kým ukazovateľ  neprestane blikať (pozrite si obrázok nižšie).




Problém	Možné riešenie
E 10 Do spotrebiča nepri- teká správne voda.	<ul style="list-style-type: none"> • Skontrolujte, či je vodovodný kohútik otvorený. • Skontrolujte, či nie je tlak prívodu vody príliš nízky. O túto informáciu požiadajte miestny vodohospodársky orgán. • Skontrolujte, či nie je vodovodný kohútik upchatý. • Uistite sa, že prívodná hadica nie je skrútená, poškodená alebo ohnutá. • Uistite sa, že pripojenie hadice na prívod vody je správne. • Uistite sa, že filter prívodnej hadice a filter ventilu nie sú upchaté. Pozrite si časť „Ošetrovanie a čistenie“.

E20 Spotrebič nevypúšťa vodu.	<ul style="list-style-type: none"> • Skontrolujte, či nie je sifón umývadla upchatý. • Skontrolujte, či nie je odtoková hadica skrútená alebo ohnutá. • Skontrolujte, či nie je upchatý odtokový filter. V prípade potreby filter vyčistite. Pozrite si časť „Ošetrovanie a čistenie“. • Uistite sa, že je pripojenie odtokovej hadice správne. • Nastavte program vypúšťania vody, ak ste nastavili program bez fázy vypúšťania. • Nastavte program vypúšťania vody, ak ste nastavili voliteľnú funkciu, po skončení ktorej zostane v práčke voda.
E40 Dvierka spotrebiča sú otvorené alebo sú nesprávne zatvorené.	<ul style="list-style-type: none"> • Ubezpečte sa, že dvierka sú správne zatvorené.
E91 Vnútorne zlyhanie. Elektronické prvky spotrebiča nekomunikujú.	<ul style="list-style-type: none"> • Program sa neskončil správne alebo sa spotrebič zastavil príliš skoro. Spotrebič vypnite a znovu zapnite. • Ak sa opäť zobrazí poruchový kód, obráťte sa na autorizované servisné stredisko.
EKO Elektrické napájanie je nestabilné.	<ul style="list-style-type: none"> • Počkajte, kým sa napájanie neustáli.

Ak sa na displeji zobrazia iné poruchové kódy, vypnite a zapnite spotrebič. Ak problém pretrváva, obráťte sa na autorizované servisné stredisko.

V prípade iného problému s práčkou si pozrite tabuľku nižšie, kde možno nájdete vhodné riešenie.

Problém	Možné riešenie
Program sa nespustí.	<ul style="list-style-type: none"> • Skontrolujte, či je sieťová zástrčka pripojená k sieťovej zásuvke. • Skontrolujte, či sú dvierka spotrebiča zatvorené. • Skontrolujte, či nie je v skrinke s poistkami poškodená poistka. • Uistite sa, že bolo stlačené tlačidlo Start/Pauza . • Ak je nastavený odložený štart, zrušte nastavenie alebo počkajte na dokončenie odpočítavania. • Ak je zapnutá funkcia Detská poistka, vypnite ju. • Skontrolujte polohu voliča zvoleného programu.
Spotrebič napustí vodu a hneď ju aj vypustí.	<ul style="list-style-type: none"> • Skontrolujte, či je odtoková hadica v správnej polohe. Hadica môže byť umiestnená príliš nízko. Pozrite si časť „Inštalácia pokyny“.

Problém	Možné riešenie
Fáza odstreďovania nefunguje alebo cyklus prania trvá dlhšie než zvyčajne.	<ul style="list-style-type: none"> • Nastavte program odstreďovania. • Skontrolujte, či nie je upchatý odtokový filter. V prípade potreby filter vyčistite. Pozrite si časť „Ošetrovanie a čistenie“. • Manuálne upravte bielizeň v bubne a znova spustite fázu odstreďovania. Tento problém môže byť spôsobený nedostatočným vyvážením.
Na podlahe je voda.	<ul style="list-style-type: none"> • Uistite sa, že sú spoje hadíc na vodu pevne dotiahnuté a nedochádza k únikom vody. • Uistite sa, že prírodná a odtoková hadica nie sú poškodené. • Uistite sa, že používate správny prací prostriedok a správne množstvo.
Nie je možné otvoriť dvierka spotrebiča.	<ul style="list-style-type: none"> • Skontrolujte, či ste nezvolili prací program, ktorý končí s vodou v bubne. • Skontrolujte, či je prací program ukončený. • Ak je v bubne voda, nastavte program vypúšťania alebo odstreďovania. • Uistite sa, že má spotrebič prívod elektrickej energie. • Tento problém môže byť spôsobený poruchou spotrebiča. Obráťte sa na autorizované servisné stredisko. Ak potrebujete otvoriť dvierka, pozorne si prečítajte časť „Núdzové otvorenie dvierok“.
Spotrebič vydáva nezvyčajný zvuk a vibruje.	<ul style="list-style-type: none"> • Uistite sa, že je spotrebič správne vyrovnaný. Pozrite si časť „Inštaláčne pokyny“. • Uistite sa, že sú odstránené obaly alebo prepravné skrutky. Pozrite si časť „Inštaláčne pokyny“. • Pridajte viac bielizne do bubna. Dávka je možno príliš malá.
Trvanie programu sa predĺži alebo skráti počas prebiehajúceho programu.	<ul style="list-style-type: none"> • Funkcia SensiCare System dokáže prispôbiť trvanie programu podľa typu a množstva náplne. Pozrite si časť „Zistenie náplne SensiCare System“ v kapitole „Každodenné používanie“.
Výsledky prania nie sú uspokojivé.	<ul style="list-style-type: none"> • Zvýšte množstvo pracieho prostriedku alebo použite iný prací prostriedok. • Pred práním bielizne odstráňte odolné škvrny pomocou špeciálnych produktov. • Uistite sa, že ste nastavili správnu teplotu. • Znížte množstvo bielizne.
Príliš veľa peny v bubne počas pracieho cyklu.	<ul style="list-style-type: none"> • Znížte množstvo pracieho prostriedku alebo počet tabliet alebo jednodávkových pracích prostriedkov.
Po dokončení pracieho cyklu zostávajú v zásuvke na prací prostriedok zvyšky pracieho prostriedku.	<ul style="list-style-type: none"> • Uistite sa, že klapka je v správnej polohe (HORE pre práškový prací prostriedok – DOLE pre tekutý prací prostriedok). • Uistite sa, že ste použili dávkovač pracieho prostriedku podľa pokynov uvedených v tomto návode.

Problém	Možné riešenie
Spotrebič nesuší alebo nesuší správne.	<ul style="list-style-type: none"> • Zapnite vodovodný kohútik. • Skontrolujte, či nie je upchatý odtokový filter. • Znížte množstvo bielizne. • Uistite sa, že ste nastavili správny cyklus. Ak je to potrebné, znovu nastavte krátke sušenie.
Bielizeň je plná vlákien rôznych farieb.	<p>Látky prané v predchádzajúcom cykle uvoľnili vlákna inej farby:</p> <ul style="list-style-type: none"> • Fáza sušenia pomáha eliminovať určité hromadenie vlákien. • Očistite oblečenie pomocou odstraňovača vlákien. <p>V prípade nadmerného množstva vlákien v bubne spustite špeciálny program na jeho vyčistenie (ďalšie informácie nájdete v časti „Vlákna v tkanine“).</p>

Po kontrole aktivujte spotrebič. Program pokračuje od bodu prerušenia.

Ak problém pretrváva, obráťte sa na autorizované servisné stredisko.

Údaje potrebné pre autorizované servisné stredisko nájdete na typovom štítku.

18.2 Núdzové otvorenie dvierok

V prípade výpadku dodávky elektrickej energie alebo poruchy zostanú dvierka spotrebiča zablokované. Po obnove dodávky elektrickej energie prací program pokračuje. Ak dvierka zostanú zablokované z dôvodu poruchy, je možné ich otvoriť pomocou funkcie núdzového odblokovania.

Pred otvorením dvierok:



UPOZORNENIE!
Hrozí nebezpečenstvo popálenia! Ubezpečte sa, že teplota vody nie je príliš vysoká a že bielizeň nie je horúca. V prípade potreby počkajte, kým sa nevychladnú.



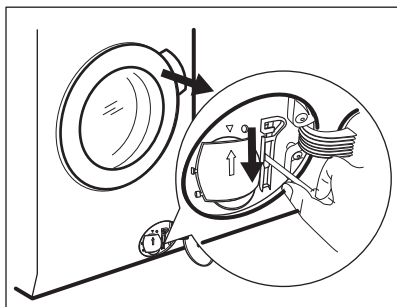
UPOZORNENIE!
Hrozí nebezpečenstvo poranenia! Uistite sa, že bubon sa netočí. V prípade potreby počkajte, kým sa bubon neprestane točiť.



Uistite sa, že hladina vody vnútri bubna nie je príliš vysoká. V prípade potreby vykonajte núdzové vypustenie vody (pozrite si časť «Núdzové vypustenie» v kapitole «Starostlivosť a čistenie»).

Ak chcete otvoriť dvierka, postupujte takto:

1. Stlačením tlačidla Zap./Vyp. vypnite spotrebič.
2. Zástrčku napájacieho kábla vytiahnite zo sieťovej zásuvky.
3. Otvorte kryt filtra.
4. Raz potiahnite páčku núdzového odistenia nadol. Opäť ju potiahnite nadol, ponechajte ju napnutú a popritom otvorte dvierka spotrebiča.



5. Vyberte bielizeň a potom zatvorte dverka spotrebiča.
6. Zatvorte kryt filtra.

19. HODNOTY SPOTREBY

19.1 Úvod

i Na webovej stránke **www.theenergylabel.eu** nájdete podrobnejšie informácie o štítku s energetickými údajmi.

i Čiarový kód na štítku energetických údajov dodanom so spotrebičom poskytuje webový odkaz na informácie o výkone spotrebiča v databáze EU EPREL. Energetický štítok, návod na používanie a ďalšie dokumenty si odložte, aby ste ich mali v prípade potreby neskôr k dispozícii. Tie isté informácie sú dostupné aj v databáze EPREL na webovej stránke **https://eprel.ec.europa.eu**, kde treba zadať model a číslo výrobku, ktoré nájdete na typovom štítku spotrebiča. Informácie o umiestnení typového štítku nájdete v kapitole „Popis výrobku“.

19.2 Legenda

kg	Vkladanie bielizne.	h:mm	Trvanie programu.
kWh	Spotreba energie.	°C	Teplota bielizne.
Litre	Spotreba vody.	ot./min.	Rýchlosť odstreďovania.
%	Zostatková vlhkosť na konci cyklu. Čím je rýchlosť odstreďovania vyššia, tým je hlučnosť spotrebiča vyššia a zostatková vlhkosť bielizne po skončení prania nižšia.		

i Hodnoty spotreby a trvanie programu sa môžu líšiť podľa prevádzkových podmienok (napr. izbová teplota, teplota vody, množstvo a druh bielizne, napájacie napätie), a tiež ak zmeníte predvolené nastavenie programu.

19.3 Podľa nariadenia Európskej komisie 2019/2023

Iba pranie

Program Eco 40-60	kg	kWh	Litre	h:mm	%	°C	ot./min ¹⁾
Plná náplň	8	0.720	57	3:30	53	37	1400
Polovičná náplň	4	0.539	42	2:45	53	36	1400
Štvrtinová náplň	2	0.150	27	2:45	54	24	1400

1) Maximálna rýchlosť odstreďovania.

Cyklus prania a sušenia

Program Eco 40-60 a úroveň vysušenia Suchá do skrine	kg	kWh	Litre	h:mm	%	°C	ot./min ¹⁾
Plná náplň	5	3.955	82	6:20	0	37	1400
Polovičná náplň	2.5	2.190	45	4:25	0	35	1400

1) Maximálna rýchlosť odstreďovania.

Spotreba energie v rôznych režimoch

Vyp (W)	Pohotovostný režim (W)	Odložený štart (W)
0.50	0.50	4.00

Čas do vypnutia/pohotovostného režimu je maximálne 15 minút.

19.4 Bežné programy – iba pranie



Tieto hodnoty sú iba orientačné.

Program	kg	kWh	Litre	h:mm	%	°C	ot./min ¹⁾
Bavlna ²⁾ 90 °C	8	2.75	100	3:30	52	85	1400
Bavlna 60 °C	8	1.95	95	3:10	52	55	1400
Bavlna ³⁾ 20 °C	8	0.36	95	3:00	52	20	1400

Program	kg	kWh	Litre	h:mm	%	°C	ot./min ¹⁾
Syntetika 40 °C	3	0.60	60	2:10	35	40	1200
Jemné prádlo ⁴⁾ 30 °C	2	0.35	55	1:10	35	30	1200
Vlna 30 °C	1.5	0.40	50	1:10	30	30	1200

1) Maximálna rýchlosť odstreďovania.

2) Vhodný na pranie silne zašpinených textílií.

3) Vhodný na pranie mierne znečistenej bavlny, syntetických a zmesových tkanín.

4) Tiež vykoná rýchly cyklus prania na mierne zašpinenú bielizeň.

19.5 Bežné programy – pranie a sušenie


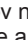



Tieto hodnoty sú iba orientačné.

Program	kg	kWh	Litre	h:mm	%	°C	ot./min ¹⁾
Syntetika 40 °C	3	1.80	70	3:25	1	40	1200

1) Maximálna rýchlosť odstreďovania.

20. OCHRANA ŽIVOTNÉHO PROSTREDIA

Materiály označené symbolom  odovzdajte na recykláciu.  Obal hodte do príslušných kontajnerov na recykláciu. Chráňte životné prostredie a zdravie ľudí a recyklujte odpad z elektrických a elektronických spotrebičov. Nelikvidujte

spotrebiče označené symbolom spolu s odpadom z domácnosti.  Výrobok odovzdajte v miestnom recyklačnom zariadení alebo sa obráťte na obecný alebo mestský úrad.

www.electrolux.com/shop



157049650-B-512021

