

► L7WBGO47WC

SK **Návod na používanie**  
Práčka so sušičkou

# USER MANUAL



**AEG**

## OBSAH

1. BEZPEČNOSTNÉ INFORMÁCIE.....	3
2. BEZPEČNOSTNÉ POKYNY.....	6
3. POPIS VÝROBKU.....	8
4. TECHNICKÉ ÚDAJE.....	9
5. PRÍSLUŠENSTVO.....	9
6. INŠTALÁCIA.....	9
7. OVLÁDACÍ PANEL.....	14
8. VOLIČE A TLAČIDLÁ.....	16
9. PROGRAMY.....	18
10. NASTAVENIA.....	26
11. PRED PRVÝM POUŽITÍM.....	26
12. KAŽDODENNÉ POUŽÍVANIE - IBA PRANIE.....	27
13. KAŽDODENNÉ POUŽÍVANIE – PRANIE A SUŠENIE.....	31
14. KAŽDODENNÉ POUŽÍVANIE – IBA SUŠENIE.....	33
15. VLÁKNA V TKANINE.....	34
16. TIPY A RADY.....	34
17. OŠETROVANIE A ČISTENIE.....	37
18. RIEŠENIE PROBLÉMOV.....	42
19. HODNOTY SPOTREBY.....	47
20. OCHRANA ŽIVOTNÉHO PROSTREDIA.....	49

## NA DOSIAHNUTIE PERFEKTNÝCH VÝSLEDKOV

Ďakujeme, že ste si vybrali tento výrobok značky AEG. Vytvorili sme ho, aby vám poskytol bezchybný výkon na mnoho rokov, pričom sme použili inovačné technológie, ktoré pomáhajú zjednodušovať život – funkcie, ktoré nenájdete u bežných spotrebičov. Venujte, prosím, niekoľko minút tomuto návodu a dôkladne si ho prečítajte, aby ste svoj spotrebič mohli využívať čo najlepšie. Navštívte našu stránku, kde nájdete:



Rady týkajúce sa používania, brožúry, návody na riešenie problémov a informácie o servise a opravách:

**[www.aeg.com/support](http://www.aeg.com/support)**



Zaregistrujte si výrobok a využite tak ešte lepší servis:

**[www.registreaeg.com](http://www.registreaeg.com)**



Pre váš spotrebič si môžete zakúpiť príslušenstvo, spotrebný materiál a originálne náhradné diely:

**[www.aeg.com/shop](http://www.aeg.com/shop)**

## STAROSTLIVOSŤ O ZÁKAZNÍKA A ZÁKAZNÍCKY SERVIS

Vždy používajte originálne náhradné diely.

Ak potrebujete kontaktovať autorizované servisné stredisko, uistite sa, že máte k dispozícii nasledujúce údaje: Model, číslo výrobku, sériové číslo.

Tieto informácie nájdete na typovom štítku.

⚠ Upozornenie / Výstražné a bezpečnostné informácie

ℹ Všeobecné informácie a tipy

 Informácie o životnom prostredí

Vyhradzujeme si právo na zmeny bez predchádzajúceho upozornenia.

## 1. **BEZPEČNOSTNÉ INFORMÁCIE**

Pred inštaláciou a používaním spotrebiča si pozorne prečítajte priložený návod na používanie. Výrobca nezodpovedá za zranenia ani za škody spôsobené nesprávnou montážou alebo používaním. Tieto pokyny uskladnite na bezpečnom a prístupnom mieste, aby ste do nich mohli v budúcnosti nahliadnuť.

### 1.1 **Bezpečnosť detí a zraniteľných osôb**



#### **VAROVANIE!**

Hrozí nebezpečenstvo udusenía, poranenia alebo trvalého postihnutia.

- Tento spotrebič smú používať deti staršie ako 8 rokov a osoby so zníženou fyzickou, zmyslovou alebo psychickou spôsobilosťou alebo nedostatkom skúseností a znalostí, iba ak sú pod dozorom zodpovednej osoby alebo ak boli zodpovednou osobou poučené o bezpečnom používaní spotrebiča a rozumejú prípadným rizikám.
- Deti od 3 do 8 rokov a osoby s vysokou mierou postihnutia nesmú mať prístup k spotrebiču, pokiaľ nie sú pod nepretržitým dohľadom zodpovednej osoby.
- Deti do 3 rokov nesmú mať prístup k spotrebiču, pokiaľ nie sú pod nepretržitým dohľadom zodpovednej osoby.
- Deti by mali byť pod dozorom, aby sa zabezpečilo, že sa so spotrebičom nebudú hrať.
- Obaly vždy uschovajte mimo dosah detí a náležite ich zlikvidujte.
- Umývacie/pracie/čistiace prostriedky uschovávajú mimo dosahu detí.
- Keď sú dvierka spotrebiča otvorené, nedovoľte deťom ani domácim zvieratám, aby sa k nemu priblížili.

- Ak má spotrebič detskú poistku, mala by byť zapnutá.
- Deti nesmú spotrebič bez dozoru čistiť ani vykonávať žiadnu údržbu na spotrebiči.

## 1.2 Všeobecná bezpečnosť

- Nemeňte technické parametre tohto spotrebiča.
- Toto zariadenie je určené na používanie v domácnostiach a podobnom prostredí, ako napr.:
  - kuchynské priestory zamestnancov v obchodoch, na úradoch a v inom pracovnom prostredí;
  - pre klientov v hoteloch, motelloch, zariadeniach poskytujúcich nocľah s raňajkami a iných typoch ubytovacích zariadení;
  - komunálne priestory v panelákoch alebo práčovniach.
- Spotrebič sa má inštalovať ako voľne stojaci produkt alebo pod pracovnú plochu linky, ak to umožňujú požadované medzery.
- Spotrebič neinštalujte za uzamykateľné dvere, posuvné dvere ani dvere so závesom na opačnej strane, kde dvierka spotrebiča nemožno úplne otvoriť.
- Siet'ovú zástrčku zapojte do siet'ovej zásuvky až na konci procesu inštalácie. Skontrolujte, či je siet'ová zástrčka prístupná aj po inštalácii.
- Vetrací otvor v dolnej časti spotrebiča nesmie byť zakrytý kobercom, podložkou ani inou pokrývkou podlahy.
- UPOZORNENIE: Spotrebič sa nesmie zapájať cez externé spínacie zariadenie, ako napr. časovač, ani nesmie byť zapojený do obvodu, ktorý sa pravidelne vypína a zapína.
- V miestnosti inštalácie spotrebiča zabezpečte dobré vetranie, aby sa do miestnosti nevracali nežiaduce plyny zo spotrebičov spaľujúcich plyn alebo iné palivá, ani spaliny zo zariadení s otvoreným plameňom.
- Vyfukovaný vzduch sa nesmie odvádzať do potrubia, ktoré je určené na odvádzanie dymu zo spotrebičov spaľujúcich plyn alebo iné palivá.

- Prevádzkový tlak vody v mieste vstupu vody z prípojky musí byť v rozmedzí od 0,5 bar (0,05 MPa) do 8 bar (0,8 MPa).
- Maximálna náplň spotrebiča je 7 kg. Neprekračujte maximálnu dávku náplne každého programu (pozrite si kapitolu „Programy“).
- Spotrebič treba zapojiť do vodovodnej siete pomocou novej dodanej súpravy hadíc alebo iných nových súprav hadíc dodaných autorizovaným servisným strediskom.
- Staré súpravy hadíc sa nesmú znovu použiť.
- Ak je poškodený elektrický napájací kábel, musíte ho dať vymeniť u výrobcu, v autorizovanom servisnom stredisku alebo u kvalifikovanej osoby, aby sa predišlo nebezpečenstvu.
- Odstráňte vlákna alebo obalové nečistoty, ktoré sa nahromadili okolo spotrebiča.
- Predmety znečistené látkami, ako sú rastlinný olej alebo minerálny olej, acetón, alkohol, benzín, petrolej, čističe škvŕn, terpentín, vosky a odstraňovače vosku, sa pred sušením v práčke so sušičkou musia vyprať samostatne so zvýšenou dávkou pracieho prostriedku.
- Spotrebič nepoužívajte, ak boli kusy bielizne znečistené priemyselnými chemikáliami.
- V sušičke nesušte veci, ktoré nie sú oprané.
- Položky ako penová guma (latexová pena), sprchové čiapky, nepremokavé textílie, gumené výrobky a odevy alebo vankúše vybavené penovými gumenými vankúšikmi by sa nemali vysušiť v práčke so sušičkou.
- Avivážne prípravky alebo podobné výrobky sa musia používať iba v súlade s pokynmi od výrobcu produktu.
- Z bielizne vyberte všetky predmety, ktoré by mohli byť zdrojom vznietenia ako napr. zapalovače alebo zápalky.
- Nikdy nezastavujte práčku so sušičkou pred skončením cyklu sušenia, iba ak sa všetka bielizeň okamžite vyberie a rozprestrie, aby sa teplo rozptýlilo.

- Záverečná časť cyklu práčky so sušičkou prebieha bez ohrevu (ochladzovací cyklus), aby sa zabezpečilo vychladenie bielizne na teplotu, ktorá ju nepoškodí.
- Na čistenie spotrebiča nepoužívajte prúd vody pod vysokým tlakom a/alebo paru.
- Vyčistite spotrebič vlhkou handričkou. Používajte iba neutrálne čistiace prostriedky. Nepoužívajte abrazívne výrobky, čistiace špongie s abrazívnou vrstvou, rozpúšťadlá ani kovové predmety.
- Pred vykonávaním údržby spotrebič vypnite a vytiahnite jeho zástrčku zo sieťovej zásuvky.

## 2. BEZPEČNOSTNÉ POKYNY

### 2.1 Inštalácia



Inštalácia musí byť v súlade s príslušnými nariadeniami v danej krajine.

- Dodržiavajte pokyny na inštaláciu dodané so spotrebičom.
- Spotrebič neinštalujte ani nepoužívajte na miestach, kde môže byť teplota nižšia ako 0 °C alebo kde je spotrebič vystavený poveternostným vplyvom.
- Pri presúvaní udržiavajte spotrebič vždy vo zvislej polohe.
- Zabezpečte prúdenie vzduchu medzi spotrebičom a podlahou.
- Odstráňte všetky obaly a prepravné prvky.
- Podlaha, kde má byť spotrebič umiestnený, musí byť rovná, stabilná, čistá a odolná voči vyššej teplote.
- Prepravné skrutky uschovajte na bezpečnom mieste. V prípade budúceho presunu spotrebiča ich budete musieť opäť naskrutkovať, aby ste zablokovaním bubna zabránili vnútornému poškodeniu.
- Vždy dávajte pozor, ak presúvate spotrebič, pretože je ťažký. Vždy používajte ochranné rukavice a uzavreté obuv.
- Poškodený spotrebič neinštalujte ani nepoužívajte.
- Spotrebič neinštalujte tam, kde dverka spotrebiča nemožno úplne otvoriť.

- Pomocou nožičiek nastavte potrebný priestor medzi spotrebičom a podlahou.
- Po umiestnení spotrebiča do konečnej trvalej polohy skontrolujte pomocou vodováhy, či je vo vodorovnej polohe. Ak nie je vo vodorovnej polohe, zvýšte alebo znížte nožičky podľa potreby.

### 2.2 Elektrické zapojenie



#### **VAROVANIE!**

Nebezpečenstvo požiaru a zásahu elektrickým prúdom.

- Spotrebič musí byť uzemnený.
- Vždy používajte správne nainštalovanú zásuvku odolnú proti nárazom.
- Nepoužívajte viaczásuvkové adaptéry ani predlžovacie káble.
- Spotrebič neodpájajte ťahaním za napájací kábel. Vždy ťahajte za sieťovú zástrčku.
- Nedotýkajte sa elektrického napájacieho kábla ani jeho zástrčky mokrymi rukami.

### 2.3 Prívod vody

- Prívodná voda nesmie prekročiť 25 °C.
- Vodné hadice nesmiete poškodiť.
- Pred pripojením k novým potrubiam alebo potrubiam, ktoré sa dlho nepoužívali alebo boli opravené alebo

vybavené novými zariadeniami (vodomery atď.), nechajte vodu stiecť, kým nebude čistá a číra.

- Uistite sa, že prvého použitia spotrebiča alebo po ňom viditeľne neuniká voda.
- Ak je prívodná hadica príliš krátka, nepoužívajte predlžovaciu hadicu. Obráťte sa na autorizované servisné stredisko a požiadajte o výmenu prívodnej hadice.
- Pri rozbalovaní spotrebiča môže dôjsť k vytečeniu vody z odtokovej hadice. Je to spôsobené použitím vody pri testovaní spotrebičov v továrni.
- Odtokovú hadicu môžete predĺžiť do dĺžky najviac 400 cm. Ak potrebujete inú odtokovú hadicu, prípadne ju chcete predĺžiť, obráťte na autorizované servisné stredisko.
- Po inštalácii sa uistite, že máte prístup k vodovodnému kohútiku.

## 2.4 Používanie



### **VAROVANIE!**

Hrozí nebezpečenstvo poranenia, zásahu elektrickým prúdom, požiaru, popálenín alebo poškodenia spotrebiča.

- Horľavé látky ani predmety, ktoré sú nasiaknuté horľavými látkami, nekladte do spotrebiča, do jeho blízkosti ani naň.
- Nedotýkajte sa sklenených dvierok, pokiaľ je zapnutý program. Sklo sa môže stať horúce.
- Nesušte poškodené odevy (roztrhnuté, rozstrapkané), ktoré obsahujú vypchávkavy alebo výplň.
- Ak periete bielizeň s odstraňovačom škvrn, pred cyklom sušenia pustite dodatočný oplachovací cyklus.
- Uistite sa, že ste z bielizne odstránili všetky kovové predmety.
- V tomto spotrebiči sušte iba bielizeň vhodnú na sušenie v ňom. Dodržiavajte pokyny pre pranie uvedené na štítku bielizne.
- Na otvorené dvierka spotrebiča si nesadajte ani na ne nestúpajte.
- V spotrebiči nesušte mokrá bielizeň z ktorej kvapká.

- Nedovoľte, aby sa plastových častí spotrebiča dotýkali horúce predmety.
- Pred spustením programu sušenia vyberte guľu na pranie (ak sa používa).
- Guľu na pranie nepoužívajte, ak nastavíte nepretržitý program.

## 2.5 Servis

- Ak treba dať spotrebič opraviť, obráťte sa na autorizované servisné stredisko. Používajte iba originálne náhradné diely.
- Nezabudnite, že vlastnoručná alebo neprofesionálna oprava môže mať bezpečnostné následky a mohla by spôsobiť zánik záruky.
- Nasledovné náhradné diely budú dostupné do dobu 10 rokov od ukončenia predaja modelu: motor a kefy motora, prevodovka medzi motorom a bubnom, čerpadlá, tlmiče a pružiny, prací bubon, bubnová trojnožka a súvisiace guľčikové ložiská, ohrievače a ohrevné prvky vrátane tepelných čerpadiel, potrubí a súvisiacej výbavy vrátane hadíc, ventilov, filtrov a systémov aquastop, dosky plošných spojov, elektronické displeje, tlakové spínače, termostaty a senzory, softvér a firmvér vrátane resetovacieho softvéru, dvere, závesy dverí a tesnenia, iné tesnenia, súprava zamykania dverí, plastové periférie ako dávkovače pracieho prostriedku. Upozorňujeme, že niektoré z týchto dielov môžu byť dostupné iba pre profesionálnych opravárov, a že nie všetky náhradné diely sú vhodné pre všetky modely.
- Informácie o žiarovke/žiarovkách vnútri tohto výrobku a náhradných dieloch osvetlenia, ktoré sa predávajú samostatne: Tieto žiarovky sú navrhnuté tak, aby odolali extrémnym podmienkam v domáчих spotrebičoch, ako napr. teplota, vibrácie, vlhkosť, alebo slúžia ako ukazovatele prevádzkového stavu spotrebiča. Nie sú určené na používanie iným spôsobom a nie sú vhodné na osvetlenie priestorov v domácnosti.

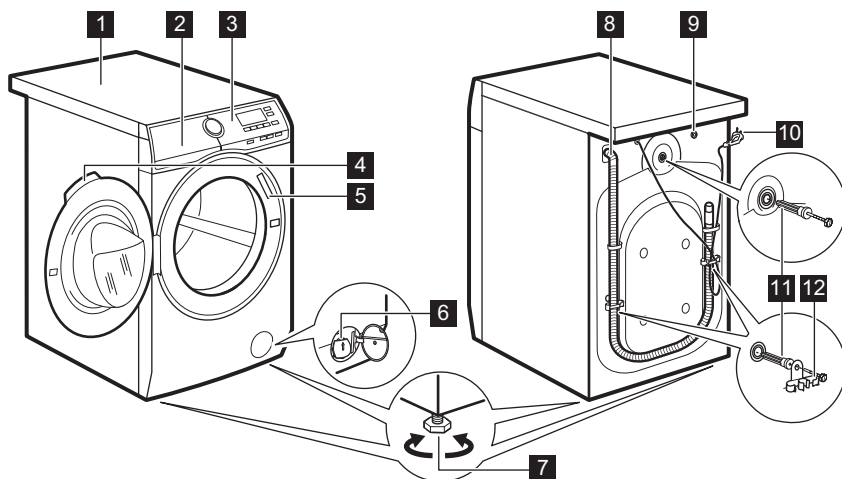
## 2.6 Likvidácia

- Spotrebič odpojte od elektrickej siete a prívodu vody.
- Prívodný elektrický kábel odrežte blízko pri spotrebiči a zlikvidujte ho.
- Odstráňte západku dvierok, aby ste zabránili uviaznutiu detí a domácich zvierat v bubne.

- Spotrebič zlikvidujte v súlade s miestnymi požiadavkami na recykláciu elektrických a elektronických spotrebičov (WEEE).

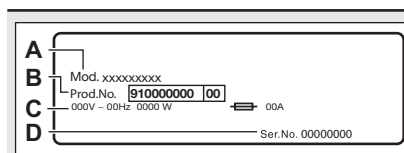
## 3. POPIS VÝROBKU

### 3.1 Prehľad spotrebiča



- 1** Pracovná plocha
- 2** Dávkovač pracieho prostriedku
- 3** Ovládací panel
- 4** Rukoväť dvierok
- 5** Typový štítok
- 6** Filter vypúšťacieho čerpadla
- 7** Nôžky na vyrovnanie spotrebiča

- 8** Odtoková hadica
- 9** Prípojka prítokovej hadice
- 10** Elektrický kábel
- 11** Prepravné skrutky
- 12** Podpora hadice



**Typový štítok** uvádza názov modelu (**A**), číslo výrobku (**B**), elektrické napätia (**C**) a sériové číslo (**D**).



## 4. TECHNICKÉ ÚDAJE

Rozmer	Šírka/výška/celková hĺbka	59.7 cm /84.7 cm /57.5 cm
Zapojenie do elektrickej siete	Napätie Celkový výkon Poistka Frekvencia	230 V 2 200 W 10 A 50 Hz
Úroveň ochrany proti vniknutiu pevných častíc a vlhkosti je zabezpečená ochranným krytom, okrem miesta, kde nemá nízkonapäťové zariadenie žiadnu ochranu proti vlhkosti		IPX4
Prívod vody <sup>1)</sup>		Studená voda
Tlak pritekajúcej vody	Minimálny Maximálny	0,5 bar (0,05 MPa) 8 bar (0,8 MPa)
Maximálna náplň na pranie	Bavlna	7 kg
Maximálna náplň na sušenie	Bavlna Syntetika	5 kg 3 kg
Rýchlosť otáčok	Maximálna rýchlosť odstreďovania	1400 ot./min

<sup>1)</sup> Prívodnú hadicu pripojte k vodovodnému kohútiku s 3/4" závitom.

## 5. PRÍSLUŠENSTVO

### 5.1 Dostupné na [www.aeg.com/shop](http://www.aeg.com/shop) alebo u autorizovaného predajcu

Pozorne si prečítajte pokyny dodávané s príslušenstvom.



Zachovanie bezpečnostných štandardov spotrebiča zaručí iba vhodné príslušenstvo schválené spoločnosťou AEG. Pri použití neschválených dielov zanikajú akékoľvek nároky na reklamáciu.

### 5.2 Súprava upevňovacích doštičiek

Ak spotrebič inštalujete na podstavec, ktorý nie je príslušenstvom dodaným spoločnosťou AEG, zaistite spotrebič upevňovacími doštičkami.

Pozorne si prečítajte pokyny dodávané s príslušenstvom.

## 6. INŠTALÁCIA



### VAROVANIE!

Pozrite si kapitoly ohľadne bezpečnosti.

## 6.1 Rozbalenie

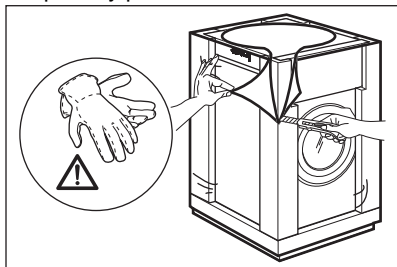


**VAROVANIE!**  
Pred inštaláciou spotrebiča  
odstráňte všetky obaly a  
prepravné skrutky.

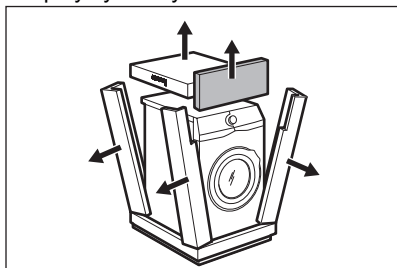


**VAROVANIE!**  
Použite rukavice.

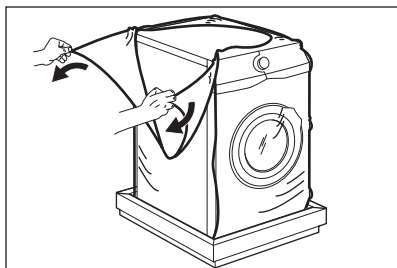
1. Odstráňte vonkajšiu fóliu. V prípade potreby použite nôž.



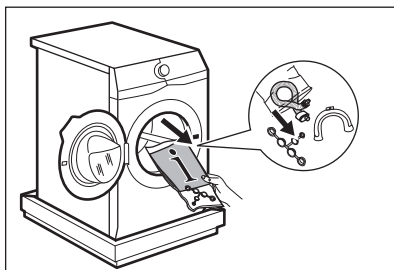
2. Odstráňte kartónový vrch a polystyrénový obal.



3. Odstráňte vnútornú fóliu.



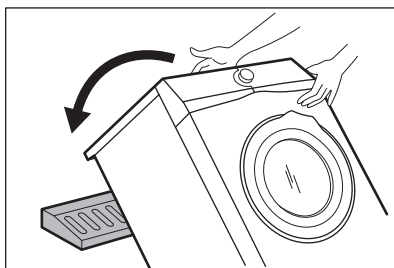
4. Otvorte dverka a odstráňte polystyrénový diel z tesnenia dverok a všetky položky z bubna.



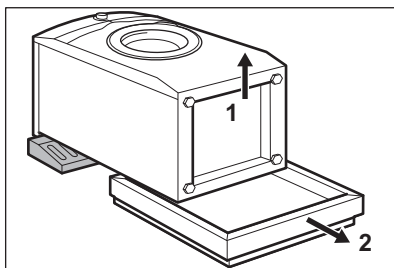
5. Opatrne položte spotrebič na jeho zadnú stranu.
6. Predný polystyrénový obalový prvok položte na podlahu ako podložku pod spotrebič.



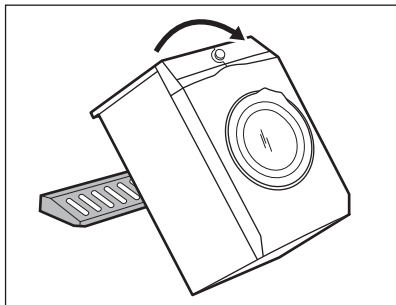
Dbajte na to, aby ste nepoškodili hadice.



7. Odstráňte dolnú polystyrénovú ochranu.

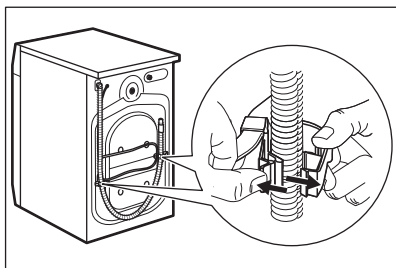


8. Spotrebič nadvihnite do kolmej polohy.

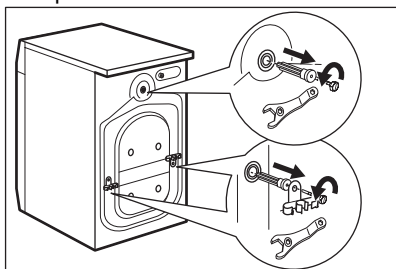


9. Napájací kábel a odtokovú hadicu uvoľníte z držiakov.

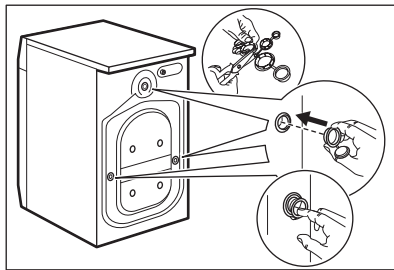
**i** Môže dôjsť k vytečeniu vody z odtokovej hadice. Je to spôsobené použitím vody pri testovaní spotrebičov v továrni.



10. Kľúčom dodávaným s práčkou odstráňte tri skrutky/príchytky na spotrebiči.



11. Vytiahnite všetky plastové rozpery.  
12. Do otvorov založte plastové kryty, ktoré nájdete v sáčku s návodom na použitie.



**i** Odporúčame, aby ste si obaly a prepravné skrutky odložili pre prípady, keď budete spotrebič premiestňovať.

## 6.2 Umiestnenie a vyrovnanie do vodorovnej polohy

1. Spotrebič nainštalujte na plochú a tvrdú podlahu.

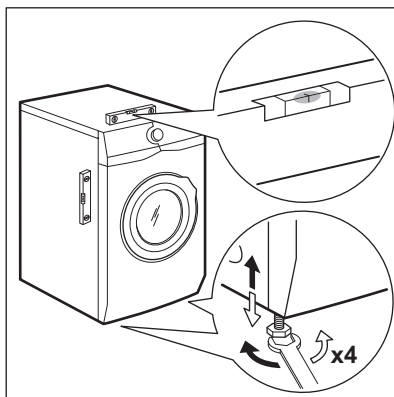
**i** Uistite sa, že koberec nebráni cirkulácii vzduchu pod spotrebičom. Uistite sa, že sa spotrebič nedotýka steny ani iného nábytku.

2. Úroveň nastavte uvoľnením alebo utiahnutím nožičiek.



### **VAROVANIE!**

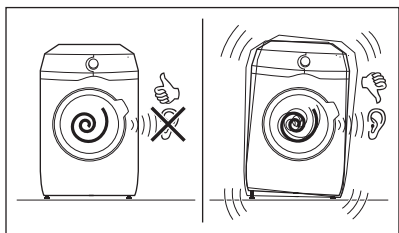
Spotrebič nevyrovňavajte vložení kartónu, dreva alebo podobných materiálov pod nožičky spotrebiča.



Spotrebič musí byť vo vodorovnej polohe a stabilný.

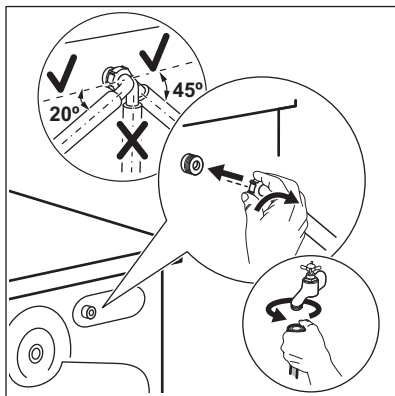
**i** Správnym nastavením spotrebiča zabránite vibráciám, hluku a pohybu spotrebiča počas jeho činnosti.

**i** Keď je spotrebič nainštalovaný na sokli, použite príslušenstvo popísané v kapitole „Príslušenstvo“. Pozorne si prečítajte pokyny dodávané so spotrebičom a príslušenstvom.



### 6.3 Prívodná hadica

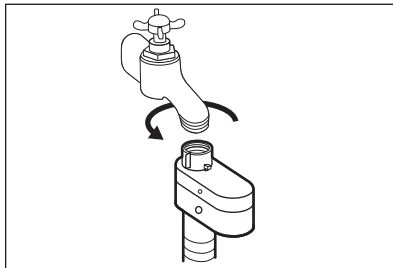
1. Pripojte prívodnú hadicu na vodu na zadnú stranu spotrebiča.
2. Umiestnite ju doľava alebo doprava, v závislosti od polohy vodovodného kohútika.



**i** Uistite sa, že prívodná hadica nie je vo vertikálnej polohe.

3. V prípade potreby, uvoľnite kruhovú maticu a nastavte správnu polohu.

4. Prívodnú hadicu pripojte k vodovodnému kohútiku so studenou vodou s 3/4" závitom.



**!** **VAROVANIE!**  
Prívodná voda nesmie prekročiť 25 °C.

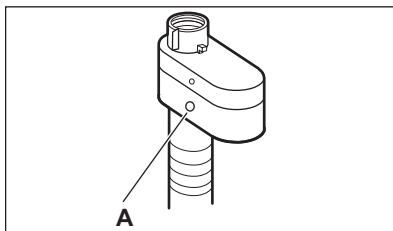
**!** **UPOZORNENIE!**  
Uistite sa, že zo spojenia neuniká voda.

**i** Ak je prívodná hadica príliš krátka, nepoužívajte predĺžovaciu hadicu. Obráťte sa na servisné stredisko a požiadajte o výmenu prívodnej hadice.

### 6.4 Zariadenie proti vytopeniu

Prívodná hadica obsahuje zariadenie proti vytopeniu. Toto zariadenie zabraňuje úniku vody z hadice v dôsledku prirodzeného starnutia.

Červená farba v okienku «A» upozorňuje na túto chybu.



V takom prípade zatvorte vodovodný ventil a obráťte sa na autorizované servisné stredisko a požiadajte o výmenu hadice.

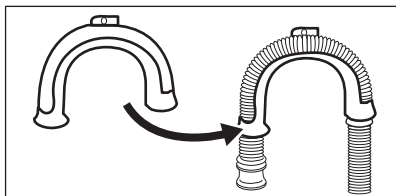
## 6.5 Vypúšťanie vody

Odtokovú hadicu treba umiestniť priamo do odtokového potrubia vo výške aspoň 60 cm a najviac 100 cm.

- i** Odtokovú hadicu môžete predĺžiť na dĺžku max. 400 cm. Ak potrebujete inú odtokovú hadicu, prípadne ju chcete predĺžiť, obráťte na autorizované servisné stredisko.

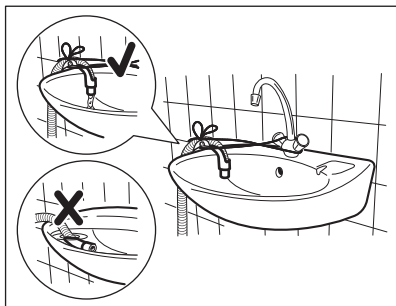
Odtokovú hadicu je možné pripojiť viacerými spôsobmi:

1. Na odtokovej hadici vytvorte tvar U a hadicu umiestnite do plastového držiaka.



2. **Na hrane umývadla** – upevnite držiak o vodovodný kohútik alebo na stenu.

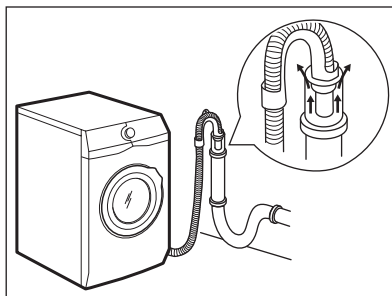
- i** Uistite sa, že plastový držiak sa počas vypúšťania vody nemôže pohybovať.



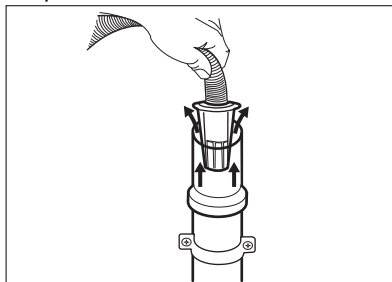
- i** Uistite sa, že koniec odtokovej hadice nie je ponorený do vody. Môže dôjsť k návratu špinavej vody do spotrebiča.

3. **Do odtokového potrubia s vetracím otvorom** – odtokovú hadicu vložte priamo do odtokového

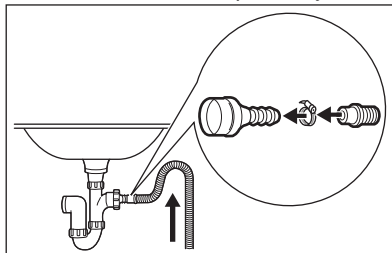
potrubia. Pozrite si príslušný obrázok.



- i** Koniec odtokovej hadice musí byť vždy odvetraný, t. j. vnútorný priemer odtokového potrubia (min. 38 mm – min. 1,5") musí byť väčší ako vonkajší priemer odtokovej hadice.
4. Ak vyzerá koniec odtokovej hadice takto (pozrite si obrázok), môžete ho zatlačiť priamo do odtokového potrubia.

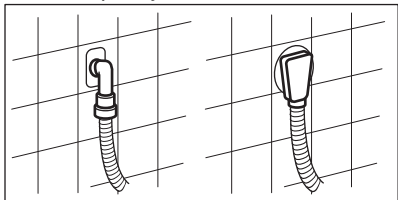


5. **Bez plastového držiaka hadice, do sifónu umývadla** – Odtokovú hadicu pripojte k prípojke sifónu a utiahnite svorkou. Pozrite si príslušný obrázok.



- i** Uistite sa, že odtoková hadica vytvára slučku, aby sa nečistoty z umývadla nedostali do spotrebiča.

6. Hadicu pripojte **priamo do zabudovaného odtokového potrubia v stene miestnosti**, hadicu treba prichytiť svorkou.



## 6.6 Zapojenie do elektrickej siete

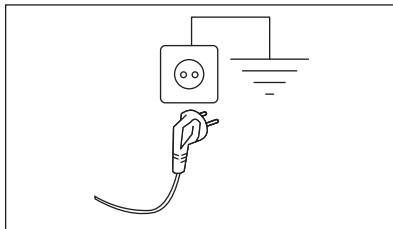
Na konci inštalácie môžete pripojiť sieťovú zástrčku do sieťovej zásuvky.

Parametre napájania a elektrickej siete sú uvedené na typovom štítku a v kapitole „Technické údaje“. Ubezpečte sa, že požadované parametre zodpovedajú parametrom domácej elektrickej siete.

Skontrolujte, či elektrická sieť v domácnosti znesie požadované

zaťaženie, pričom berte do úvahy aj prevádzku iných spotrebičov.

**Spotrebič pripojte k uzemnenej zásuvke.**



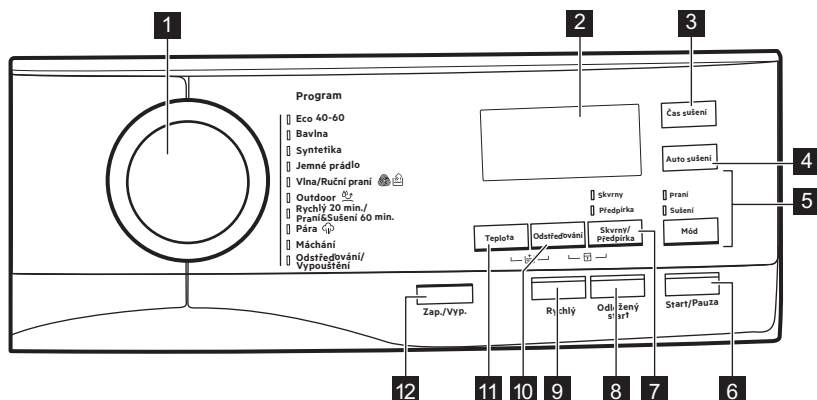
Prívodný elektrický kábel musí byť ľahko prístupný aj po inštalácii spotrebiča.

Ak máte nejaké otázky ohľadne elektrického zapojenia a inštalácie spotrebiča, obráťte sa na autorizované servisné stredisko.

Výrobca nezodpovedá za škody ani úrazy spôsobené nedodržaním vyššie uvedených bezpečnostných pokynov.

## 7. OVLÁDACÍ PANEL

### 7.1 Popis ovládacieho panela



**1** Volič programu

**2** Displej

**3** Dotykové tlačidlo Čas sušenia (Čas sušení)

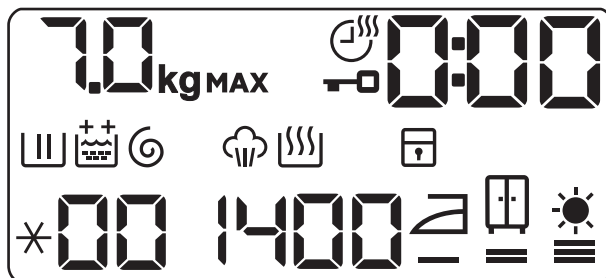
**4** Dotykové tlačidlo Úroveň sušenia (Auto sušení)

**5** Dotykové tlačidlo režimu prania a sušenia (Mód)





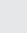
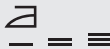

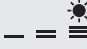
- Prání

- Sušení
- 6** Dotykové tlačidlo Štart a prestávka (Start/Pauza)
- 7** Dotykové tlačidlo Voliteľná funkcia (Skvrny/Předpírka)
- 8** Dotykové tlačidlo Odložený štart (Odložený start)
- 9** Dotykové tlačidlo Úspora času (Rychlý)
- 10** Dotykové tlačidlo Zníženie rýchlosti odstred'ovania (Odstředování)
- 11** Dotykové tlačidlo Teplota (Teplota)
- 12** Tlačidlo Zap/Vyp (Zap./Vyp.)

## 7.2 Displej




	Ukazovateľ maximálnej náplne. Ukazovateľ <b>kg</b> bliká počas odhadu množstva bielizne.
<b>MAX</b>	Ukazovateľ maximálneho množstva bielizne. Bliká, keď naplnenie presiahne maximálne stanovené množstvo zvoleného programu. Ak spustíte program s preťaženým bubnom, na konci programu bude blikat' aj <b>MAX</b> .
	Ukazovateľ času sušenia.
	Ukazovateľ zablokovaných dvierok.
	Digitálny ukazovateľ môže zobrazovať: <ul style="list-style-type: none"> <li>• Trvanie programu (napr. 2:40, fáza prania a/alebo sušenia).</li> <li>• Posunutý štart (napr. 30' alebo 2h).</li> <li>• Koniec cyklu ().</li> <li>• Výstražný kód (<b>E20</b>).</li> </ul>
	Ukazovateľ fázy prania. Bliká počas fázy predpierania a prania.
	Ukazovateľ fázy plákania. Bliká počas fázy plákania.
	Trvalá funkcia Extra plákanie: <ul style="list-style-type: none"> <li>•  – jedno dodatočné plákanie.</li> <li>•  – dva dodatočné plákania.</li> </ul>

	Ukazovateľ fázy odstreďovania a vypúšťania. Bliká počas fázy odstreďovania a vypúšťania.
	Ukazovateľ parnej fázy.
	Ukazovateľ fázy sušenia.
	Ukazovateľ detskej poistky.
*00	Ukazovateľ teploty. Ukazovateľ  sa zobrazí, keď je nastavené pranie v studenej vode.
1400	Ukazovateľ rýchlosti odstreďovania. - - - - Ukazovateľ funkcie Bez odstreďovania.
	Ukazovateľ Suchá na žehlenie.
	Ukazovateľ Suchá na uloženie.
	Ukazovateľ Extra sušenie.

## 8. VOLIČE A TLAČIDLÁ

### 8.1 Úvod

-  Pri stláčaní kombinácie tlačidiel **nenakláňate** prsty dozadu. Snímače pod tlačidlami sú citlivé a mohli by zasahovať do vášho výberu.


### 8.2 Zap./Vyp.

Stlačenie tohto tlačidla na niekoľko sekúnd umožní zapnúť alebo vypnúť spotrebič. Keď sa spotrebič zapína alebo vypína, zaznejú dva rozdielne tóny.

Keďže funkcia pohotovostného režimu automaticky vypne spotrebič, aby sa v niektorých prípadoch znížila spotreba energie, budete musieť znovu zapnúť spotrebič.

Podrobnejšie informácie nájdete v odseku o pohotovostnom režime v kapitole Každodenné používanie.


### 8.3 Úvod

-  Voliteľné funkcie/funkcie nie sú voliteľné so všetkými pracími programami. Skontrolujte kompatibilitu medzi voliteľnými funkciami/funkciami a pracími programami v „Tabuľke programov“. Voliteľná funkcia/funkcia môže vylúčiť inú. V takomto prípade vám spotrebič neumožní nastaviť nekompatibilné voliteľné funkcie/funkcie. Dbajte na to, aby boli obrazovka a dotykové tlačidlá vždy čisté a suché.

### 8.4 Teplota

Po výbere pracieho programu spotrebič automaticky navrhne predvolenú teplotu.

Opakovane stlačte tlačidlo, až kým sa na displeji nezobrazí požadovaná teplota.

Keď sa na displeji zobrazia ukazovatele  a - -, spotrebič nezohrieva vodu.



## 8.5 Odstred'ováni

Keď nastavíte program, spotrebič automaticky nastaví maximálnu povolenú rýchlosť odstred'ovania.

Opakovaným stláčaním tohto tlačidla:

- **Zníženie rýchlosti odstred'ovania.**



Displej zobrazí iba rýchlosti odstred'ovania dostupné pre nastavený program.


- **Zapnite voliteľnú funkciu Bez odstred'ovania – – –.**  
Táto funkcia je k dispozícii iba s programom Odstred'ováni/Vypouštení. Spotrebič prekoná všetky fázy odstred'ovania a iba vypustí vodu. Na displeji sa zobrazí ukazovateľ – – –.

## 8.6 Škvrny/Předpírka

Opakovaným stlačením tlačidla zapnete jednu z dvoch voliteľných funkcií.

Na displeji sa zobrazí príslušný ukazovateľ.

- **Škvrny**  
Zvolením tejto funkcie pridáte k programu fázu proti škvrnám, aby sa silne znečistená bielizeň alebo bielizeň so škvrnami ošetrila odstraňovačom škvŕn.

Do priehradky  pridajte odstraňovač škvŕn. Odstraňovač škvŕn bude pridaný v príslušnej fáze pracieho programu.



Táto voliteľná funkcia nie je k dispozícii pri teplotách nižších ako 40 °C.

- **Předpírka**  
Ak zvolíte túto voliteľnú funkciu, pridá sa k cyklu fáza predpieraní pri 30 °C pred fázou prania. Táto voliteľná funkcia sa odporúča pre silne znečistenú bielizeň, predovšetkým s obsahom piesku, prachu, blata a iných pevných častíc.



Voliteľné funkcie môžu predĺžiť trvanie programu.



Tieto dve voliteľné funkcie nie je možné nastaviť súčasne.

## 8.7 Odložený start

S touto voliteľnou funkciou môžete odložiť štart programu na vhodnejší čas.

Opakovane stlačte tlačidlo a nastavte požadované odloženie. Čas sa postupne zvyšuje po 30 minútach až na 90 minút a z 2 hodín až na 20 hodín.

Po spustení cyklu pomocou tlačidla Start/Pauza sa na displeji zobrazí zvolený čas odloženého štartu a spotrebič začne odpočítavanie.

## 8.8 Rychlý

Pomocou tejto voliteľnej funkcie môžete skrátiť trvanie programu.

- Ak je bielizeň bežne alebo mierne znečistená, môžete skrátiť prací program. **Jedným** dotykem tohto tlačidla skrátime trvanie.
- V prípade menšej náplne **dvojitým** dotykem tohto tlačidla nastavíte program Extra rýchly.

Na displeji sa náležite upraví trvanie programu.

Keď je nastavené toto tlačidlo, svieti LED kontrolka nad tlačidlom.



Táto voliteľná funkcia sa môže použiť aj na skrátenie trvania parného programu.

## 8.9 Čas sušení

V rámci programu, ktorý ponúka túto možnosť, je možné dotykem tohto tlačidla nastaviť čas, ktorý vyhovuje bielizni, ktorú chcete vysušiť (pozrite si tabuľku „Časové sušenie“). Na displeji sa zobrazí nastavená hodnota.

Každým dotknutím sa tohto tlačidla sa hodnota zvýši o 5 minút.









Nemôžete nastaviť všetky časové hodnoty na všetky druhy tkaniny.

## 8.10 Auto sušení

Dotykom tohto tlačidla nastavíte jednu z 3 úrovní automatického vysušenia navrhnutých spotrebičom.

Na displeji sa rozsvieti príslušný ukazovateľ vysušenia:

- 
 = 
**Suchá na žehlenie:** bielizeň určená na žehlenie.
- 
 = 
**Suchá na uloženie:** bielizeň určená na uloženie.
- 
 = 
**Extra suchá:** bielizeň určená na úplné vysušenie.



Všetky automatické úrovně nie je možné nastaviť pre každý typ materiálu.

## 8.11 Mód

Vďaka tomuto tlačidlu môže cyklus vykonať:

- **Iba pranie** : Sviety ukazovateľ Praní.
- **Pranie a sušenie** : Ukazovatele Praní a Sušení svietia.
- **Iba sušenie** : Sviety ukazovateľ Sušení.





## 8.12 Start/Pauza


Stlačte tlačidlo Start/Pauza na spustenie, pozastavenie spotrebiča alebo prerušenie spusteného programu.

# 9. PROGRAMY

## 9.1 Tabuľka programov

Program Predvolená teplota Teplotný rozsah	Referenčná rýchlosť odstreďovania Rozsah rýchlosti odstreďovania	Maximálna hmotnosť náplne	Popis programu
Eco 40-60 (režim Iba pranie) 40 °C <sup>1)</sup>	1400 ot./min 1400 ot./min – 400 ot./min	7 kg	
Eco 40-60 + Úroveň Suché na uloženie (režim prania a sušenia Wash&Dry) 40 °C <sup>2)</sup>	1400 ot./min 1400 ot./min – 1000 ot./min	5 kg	<b>Biela bavlna a farebne stála bavlna.</b> Bežne zašpinená bielizeň.
Eco 40-60 + úroveň Suché na uloženie (režim Iba sušenie)	-	5 kg	<b>Biela bavlna a farebne stála bavlna.</b>

Program Predvolená te- plota Teplotný rozsah	Referenčná rýchlosť od- streďovania Rozsah rýchlosti od- streďovania	Maxi- málna hmot- nosť náplne	Popis programu
Bavlna 40 °C 95 °C – studená voda	1400 ot./min 1400 ot./min – 400 ot./min	7 kg	<b>Biela a farebná bavlna.</b> Bežne, veľmi a mierne zašpinená bielizeň.
Syntetika 40 °C 60 °C – studená voda	1200 ot./min 1200 ot./min – 400 ot./min	3 kg	<b>Syntetické alebo zmesové tkaniny.</b> Bežne zašpinená bielizeň.
Jemné prádlo 30 °C 40 °C – studená voda	1200 ot./min 1200 ot./min – 400 ot./min	2 kg	<b>Jemné tkaniny ako akryl, viskóza a zme- sové tkaniny, ktoré si vyžadujú šetrné pranie.</b> Bežne a mierne zašpinená bielizeň.
 Vlna/Ruční praní 40 °C 40 °C – studená voda	1200 ot./min 1200 ot./min – 400 ot./min	1.5 kg	<b>Vlna vhodná na pranie v práčke, vlna ur- čená na ručné pranie a ďalšie tkaniny</b> s označením ručného prania <sup>3)</sup> .
 Outdoor 30 °C 40 °C – studená voda	1200 ot./min 1200 ot./min – 400 ot./min	2 kg	<p data-bbox="611 935 661 991"> Nepoužívajte aviváž a uistite sa, že v dávkovači pracieho prostriedku nie sú žiadne jej zvyšky.</p> <p data-bbox="600 1062 1031 1166"><b>Outdoorové oblečenie, technické, športové látky, nepremokavé a priedušné bundy, odolné bundy s odnímateľnou flísou alebo vnútornou izolačnou vrstvou.</b></p> <p data-bbox="611 1182 661 1238"> Pri kombinovanom programe prania a sušenia dochádza vo fáze sušenia aj k obnove hydrofóbných vlastností. <b>Uistite sa, že na štítku starostlivo- stí o odev je povolené suše- nie v sušičke.</b></p>

Program Predvolená te- plota Teplotný rozsah	Referenčná rýchlosť od- stredovania Rozsah rýchlosti od- stredovania	Maxi- málna hmot- nosť náplne	Popis programu
Rychlý 20 min./ Praní&Sušení 60 min. 30 °C 40 °C – 30 °C	1200 ot./min	1 kg	Program na ošetrovanie až 1 kg <b>zmiešanej ná- plne syntetických košiel</b> iba za 20 minút. Kompletnú starostlivosť za 60 minút vo for- me prania a sušenia zabezpečíte pridaním fázy sušenia.
 Pára	-	1 kg	<b>Parné programy<sup>4)</sup></b>  Paru môžete použiť na suchú, vypranú alebo jedenkrát nosenú bielizeň. Tieto programy dokážu redukovať pokrčenie a zápach a zmäkčiť bielizeň.  Nepoužívajte žiaden prací prostriedok. V prípade potreby odstráňte škvryny umy- tím alebo lokálnym čistením.  Parný program nevykonáva hygienický cy- klus.  Parný program nenastavujte pri nasledu- júcich druhoch bielizne: <ul style="list-style-type: none"> <li>• Bielizeň určenú na pranie pri teplote niž- šej ako 40 °C.</li> <li>• Bielizeň, ktorá nemá na štítku uvedené, že je vhodná na sušenie v sušičke.</li> <li>• Bielizeň určená na chemické čistenie.</li> </ul>
Máchání	1400 ot./min 1400 ot./min – 400 ot./min	7 kg	Na plákanie a odstredovanie bielizne. <b>Všet- ky tkaniny okrem vlnenej a veľmi jemnej bielizne.</b> Rýchlosť odstredovania znížte podľa druhu bielizne.

Program Predvolená te- plota Teplotný rozsah	Referenčná rýchlosť od- stredovania Rozsah rýchlosti od- stredovania	Maxi- málna hmot- nosť náplne	Popis programu
Odstredováni/ Vypouštení	1400 ot./min 1400 ot./min. - - - -	7 kg	<b>Všetky tkaniny okrem vlnených a veľmi jemnej bielizne.</b> Odstredovanie bielizne a odčerpanie vody z bubna.

1) **Podľa nariadenia Európskej komisie 2019/2023.** Tento program pri predvolenej teplote a rýchlosti odstredovania v režime prania s menovitou kapacitou 7 kg vyperie bežne zašpinenú bavlnenú bielizeň, ktorá sa zvyčajne perie pri 40 °C alebo 60 °C, spolu v jednom cykle.



Bližšie informácie o dosiahnutej teplote bielizne, trvaní programu a ďalšie údaje nájdete v kapitole „Hodnoty spotreby“.


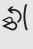
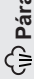

Najúčinnnejšie programy z hľadiska spotreby energie sú zvyčajne dlhšie cykly pri nižších teplotách.

2) **Podľa nariadenia Európskej komisie 2019/2023.** Tento program pri predvolenej teplote a rýchlosti odstredovania, v režime prania a sušenia, s menovitou kapacitou 5 kg a s úrovňou vysušenia Suchá na uloženie, predstavuje cyklus prania a sušenia a vyperie bežne zašpinenú bavlnenú bielizeň, ktorá sa zvyčajne perie pri 40 °C alebo 60 °C, spolu v jednom cykle a po fáze sušenia je možné bielizeň odložiť do skrine.

3) Počas tohto cyklu sa bubon otáča pomaly, čím zaisťujú jemné pranie. Môže sa zdať, že sa bubon neotáča alebo že sa neotáča správne, ale pre tento program to je normálne.

4) Ak nastavíte parný program na vysušenú bielizeň, na konci cyklu môže byť bielizeň vlhká. Je vhodné vystaviť bielizeň čerstvému vzduchu na približne 10 minút, aby sa vlhkosť vyvetrala. Po ukončení programu urýchlene vyberte bielizeň z bubna. Po parnom cykle bude možno potrebné bielizeň vyžehliť, ale s menšou námahou.

## Kompatibilita voliteľných funkcií programu

Program	Voliteľné funkcie									
	Eco 40 - 60	Bavlna	Syntetika	Jemné prádlo	 Vlna/Ruční pranie	 Outdoor	Rychlý 20 min./ Praní&Sušení 60 min.	 Pára	Máchání	Odstředování/Vypouštění
Odstředování	■	■	■	■	■	■			■	■
--- Bez odstředování										■ <sup>1)</sup>
Skvrny <sup>2)</sup>	■	■	■							
Předpírka	■	■	■							
 Extra máchání	■	■	■	■		■			■	
Rychlý <sup>3)</sup>	■	■	■	■				■		
Odložený start	■	■	■	■	■	■	■	■	■	■
Čas sušení	■	■	■	■	■	■				
Auto sušení	■ <sup>4)</sup>	■								

1) Ak nastavíte funkciu Bez odstředování, spotrebič len vypustí vodu.

2) Táto voliteľná funkcia nie je k dispozícii pri teplotách nižších ako 40 °C.

3) Ak nastavíte najkratšie trvanie, odporúčame, aby ste znížili množstvo náplne. V spotrebiči je možné prať aj celú náplň bielizne, ale účinnosť prania môže byť nižšia.

4) Stupeň vysušenia Na žehlenie s týmto programom nie je dostupný.

Vhodné pracie prostriedky pre každý program

Program	Univerzálny prášok <sup>1)</sup>	Tekutý univerzálny	Tekutý na farebnú bielizeň	Jemná bielizeň, vlna	Špeciálny
Eco 40-60	▲	▲	▲	--	--
Bavlna	▲	▲	▲	--	--
Syntetika	▲	▲	▲	--	--
Jemné prádlo	--	--	--	▲	▲
Vlna/Ruční praní	--	--	--	▲	▲
Outdoor	--	--	--	▲	▲
Rychlý 20 min./ Praní&Sušení 60 min.	--	▲	▲	--	--

1) Pri teplote nad 60 °C sa odporúča používanie práškoveho pracieho prostriedku.

▲ = Odporúčané

-- = Neodporúčané

## 9.2 Woolmark Apparel Care - Modrá



- Cyklus prania vlny tohto spotrebiča bol schválený spoločnosťou The Woolmark Company na pranie

vlnených odevov, ktoré sú označené symbolom ručného prania „hand wash“, za predpokladu, že odevy sa perú v súlade s pokynmi výrobcu tejto práčky. Pri sušení a ďalšej starostlivosti o odevy postupujte podľa pokynov na štítku. M2103

- Cyklus sušenia vlny tohto spotrebiča bol schválený spoločnosťou The Woolmark Company na sušenie vlnených odevov, ktoré sú označené symbolom ručného prania „hand wash“, za predpokladu, že odevy sa sušia v súlade s pokynmi výrobcu tohto spotrebiča. Pri sušení a ďalšej starostlivosti o odevy postupujte podľa pokynov na štítku. M2104

Symbol Woolmark je v mnohých krajinách certifikačnou obchodnou značkou.

## 9.3 Automatické sušenie



Počiatkové doby cyklu pre programy s voliteľnou funkciou Auto sušenie sú iba odhadované, skutočný čas sušenia sa môže mierne líšiť od zobrazeného času.

Úroveň sušenia	Druh tkaniny	Náplň
<b>Extra suché</b> Na froté tkaniny	<b>Bavlna a ľan</b> (župany, osušky a pod.)	do 5 kg
	<b>Suché na uloženie</b> Bielizeň určená na uloženie	<b>Bavlna a ľan</b> (župany, osušky a pod.) <b>Syntetika a zmesové tkaniny</b> (pulóvre, blúzky, spodná bielizeň, domáce konfekcie a posteľná bielizeň) <b>Jemné tkaniny</b> (akryl, viskóza a jemné zmesové tkaniny) <b>Vlna</b> (vlnené pulóvre) <b>Outdoorové športové odevy</b> (oblečenie na nosenie vonku, technické a športové tkaniny, nepremokavé a priedušné bundy resp. softšielové bundy)
<b>Suché na žehlenie</b> Vhodné na žehlenie	<b>Bavlna a ľan</b> (plachty, obrusy, košele a pod.)	do 5 kg

## 9.4 Časované sušenie

Úroveň sušenia	Druh tkaniny	Množstvo náplne (kg) Rýchlosť odstreďovania (ot./min)	Odporúčané trvanie (minúty)
<b>Extra suché</b> Na froté tkaniny	<b>Bavlna a ľan</b> (župany, osušky a pod.)	5 1400	180 - 200
		3 1400	120 - 140
		1 1400	60 - 70



Úroveň sušenia	Druh tkaniny	Množstvo náplne (kg) Rýchlosť odstredovania (ot./min)	Odporúčané trvanie (minúty)
<b>Suché na uloženie</b> Bielizeň určená na uloženie	<b>Bavlna a ľan</b> (župany, osušky a pod.)	5 1400	170 - 190
		3 1400	110 - 130
		1 1400	50 - 60
	<b>Syntetika a zmesové tkaniny</b> (pulóvre, blúzky, spodná bielizeň, domáce konfekcie a posteľná bielizeň)	3 1200	80 - 100
		1 1200	45 - 55
	<b>Jemná bielizeň</b> (akryl, viskóza a jemné zmesové tkaniny)	2 1200	100 - 120
		1 1200	60 - 80
	<b>Vlna</b> (vlnené pulóvre)	1 1200	110 - 130
	<b>Outdoorové športové odevy</b> (oblečenie na nosenie vonku, technické a športové tkaniny, nepremokavé a priedušné bundy resp. softšielové bundy)	2 1200	120 - 140
		1 1200	80 - 90
<b>Suché na žehlenie</b> Vhodné na žehlenie	<b>Bavlna a ľan</b> (plachty, obrusy, košeľe a pod.)	5 1400	100 - 120
		3 1400	65 - 85
		1 1400	40 - 50


## 10. NASTAVENIA

### 10.1 Úvod

- i** Pri stláčaní kombinácie tlačidiel **nenakláňate** prsty dozadu. Snímače pod tlačidlami sú citlivé a mohli by zasahovať do vášho výberu.

### 10.2 Detská poistka

Pomocou tejto voliteľnej funkcie môžete zabrániť deťom hrať sa s ovládacím panelom.

- Na **zapnutie/vypnutie** tejto voliteľnej funkcie sa súčasne dotknite tlačidiel Odstředování a Skvrny/Předpírka, kým sa ukazovateľ  **nerozsvieti/ nezhasne** na displeji.

Túto voliteľnú funkciu môžete zapnúť:

- Po dotyku tlačidla Start/Pauza : všetky tlačidlá a volič programov sa deaktivujú (okrem tlačidla Zap./Vyp. ).
- Pred dotykom tlačidla Start/Pauza : spotrebič sa nemôže spustiť. Spotrebič ponechá výber tejto voliteľnej funkcie potom, ako ju vypnete.

### 10.3 Zvukové signály




Po dokončení programu (sekvencia zvukov v trvaní asi 2 minút) zaznie zvukový signál.

Ak chcete **vypnúť/zapnúť** zvukové signály, dotknite sa tlačidla Skvrny/Předpírka a tlačidla Odložený start súčasne na 6 sekúnd.

- i** Aj keď zvukové signály vypnete, zaznejú pri poruche spotrebiča.



### 10.4 Trvalé extra plákanie

Pomocou tejto voliteľnej funkcie môžete natrvalo zapnúť jedno alebo viaceré extra plákania pre každý nový nastavený program.

- Súčasne sa dotknite tlačidla Teplota a tlačidla Odstředování, aby ste pridali jedno extra plákanie. Na displeji sa zobrazí .
- Súčasne sa dvakrát dotknite tlačidla Teplota a tlačidla Odstředování, aby ste pridali dva extra plákania. Na displeji sa zobrazí .
- Súčasne sa trikrát dotknite tlačidla Teplota a tlačidla Odstředování, aby ste odstránili extra plákania. Na displeji sa zobrazí iba .

## 11. PRED PRVÝM POUŽITÍM

- i** Počas inštalácie alebo pred prvým použitím môžete spozorovať malé množstvo vody v spotrebiči. Ide o zvyškovú vodu, ktorá zostala v spotrebiči po úplnej funkčnej skúške v továrni, aby sa zabezpečilo, že bude spotrebič dodaný zákazníkovi v perfektnom stave a bez dôvodov k obavám.

1. Uistite sa, že všetky prepravné skrutky/prvky boli zo spotrebiča odstránené.
  2. Uistite sa, že je dostupná elektrická energia a vodovodný kohútik je otvorený.
  3. Nalejte 2 litre vody do priehradky pracieho prostriedku s označením .
- Tento postup aktivuje odtokový systém.
4. Pridajte malé množstvo pracieho prostriedku do priehradky s označením .

- Nastavte a spustíte program pre bavlnu s najvyššou teplotou bez bielizne v bubne.

Tým sa z bubna a nádrže odstráni všetky možné nečistoty.

## 12. KAŽDODENNÉ POUŽÍVANIE - IBA PRANIE



### VAROVANIE!

Pozrite si kapitoly o hľadane bezpečnosti.



### UPOZORNENIE!

Uistite sa, že medzi tesnením a dvierkami nezostala zachytená bielizeň. Hrozí riziko úniku vody alebo poškodenia bielizne.

### 12.1 Aktivácia spotrebiča

- Pripojte sieťovú zástrčku do sieťovej zásuvky.
- Otvorte vodovodný kohútik.
- Na zapnutie spotrebiča podržte stlačené tlačidlo Zap./Vyp. na niekoľko sekúnd. Ukazovateľ tlačidla Start/Pauza začne blikať.

Volič programu je automaticky nastavený na predvolený program a svieti iba ukazovateľ Praní nad tlačidlom Mód.

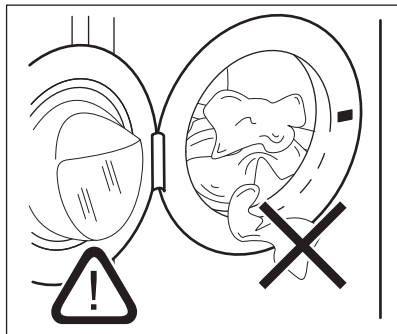
Na displeji sa zobrazí maximálne naplnenie, prednastavená teplota, maximálna rýchlosť odstredenia, ukazovatele fáz, ktoré tvoria program a trvanie cyklu.

### 12.2 Vloženie bielizne

- Otvorte dvierka spotrebiča.
- Skôr ako bielizeň vložíte do spotrebiča, poriadne ju vytraste.
- Bielizeň vkladajte do bubna po jednom.

Uistite sa, že ste do bubna nevrátili príliš veľa bielizne.

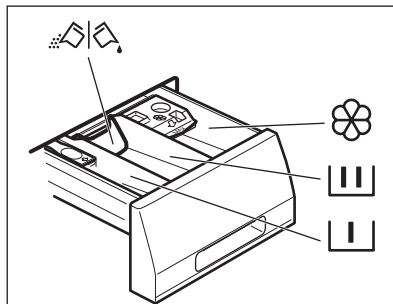
- Pevne zatvorte dvierka.







### UPOZORNENIE!

Pranie bielizne silne znečistenej olejom alebo tukom by mohlo poškodiť gumené časti práčky.

### 12.3 Používanie pracích prostriedkov a prídavných prostriedkov



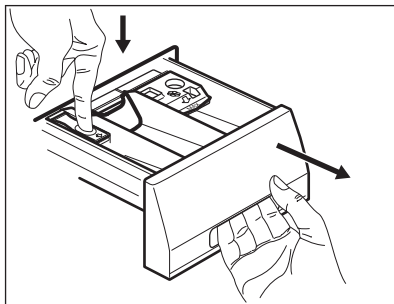
-  Priehradka na fázu predpierania, program namáčania alebo odstraňovač škvŕn.
-  Priehradka na fázu prania.
-  Priehradka na tekuté prídavné prostriedky (aviváž, škrob).
- MAX** Maximálna úroveň pre množstvo tekutých prídavných prostriedkov.
-  Klapka na práškový alebo tekutý prací prostriedok.

- i** Vždy dodržte pokyny, ktoré nájdete na obaloch pracích prostriedkov, ale odporúčame vám, aby ste nepresiahli uvedenú maximálnu úroveň (**MAX**). Toto množstvo však zaručuje najlepšie výsledky prania.

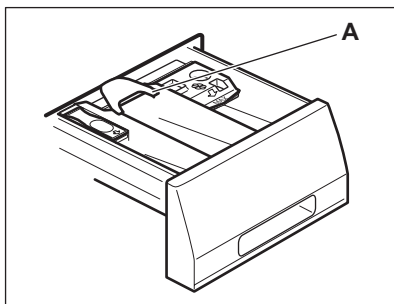
- i** Po pracovnom cykle odstráňte v prípade potreby všetky zvyšky pracieho prostriedku z dávkovača pracieho prostriedku.

## 12.4 Kontrola polohy klapky

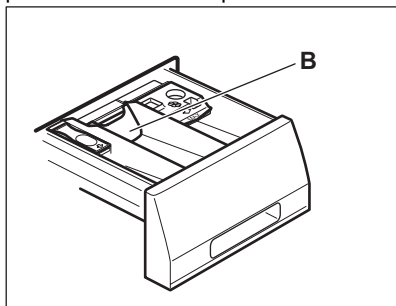
1. Dávkovač pracieho prostriedku úplne vytiahnite.
2. Páčku stlačte nadol a vyberte dávkovač.



3. V prípade použitia práškoveho pracieho prostriedku otočte klapku nahor.

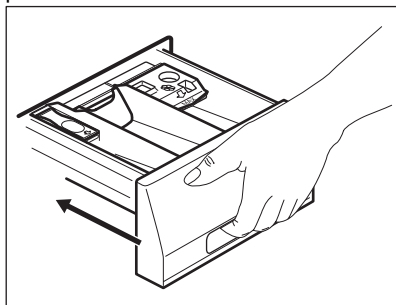


4. V prípade použitia tekutého pracieho prostriedku otočte klapku nadol.



- i** **Pri klapke v polohe NADOL:**

- Nepoužívajte gélové ani husté tekuté pracie prostriedky.
  - Nepoužívajte viac tekutého pracieho prostriedku ako je limit označený na klapke.
  - Nenastavujte fázu predpierania.
  - Nenastavujte funkciu posunutého štartu.
5. Odmerajte správne množstvo pracieho prostriedku a aviváže.
  6. Opatrne zatvorte dávkovač pracieho prostriedku.



Dbajte na to, aby klapka neprekážala pri zatvorení zásuvky.

## 12.5 Nastavenie programu

1. Volič programu nastavte na požadovaný program prania. Rozsvieti sa ukazovateľ príslušného programu.

Ukazovateľ tlačidla Start/Pauza bliká. Na displeji sa zobrazí maximálne povolené naplnenie pre daný program, prednastavená teplota, maximálna rýchlosť odstredenia, ukazovatele pracích fáz (ak dostupné) a predbežné trvanie programu.

2. Ak chcete zmeniť teplotu a/alebo rýchlosť odstredovania, stlačte príslušné tlačidlá.
3. V prípade potreby nastavte jednu alebo viacej voliteľných funkcií stlačením príslušných tlačidiel. Príslušný ukazovateľ sa zobrazí na displeji a následne sa zmenia dané informácie.

**i** Ak chcete vykonať iba pranie, uistite sa, že svieti iba ukazovateľ Praní nad tlačidlom Mód.

**i** Ak voľba **nie je možná**, nerozsvieti sa žiadny ukazovateľ a zaznie zvukový signál.

## 12.6 Spustenie programu

Dotknutím sa tlačidla Start/Pauza spustíte program.

Príslušný ukazovateľ prestane blikat' a bude svietiť.

Na displeji začne blikat' ukazovateľ prebiehajúcej fázy.

Spustí sa program, dvierka sú blokované. Na displeji sa zobrazí

ukazovateľ .

**i** Skôr ako spotrebič začne napúšťať vodu, môže sa na chvíľu spustiť výpustné čerpadlo.


## 12.7 Spustenie programu s posunutím štartu

1. Opakovane stlačte toto tlačidlo, kým sa na displeji nezobrazí požadovaný čas posunutého štartu. Ukazovateľ Odložený start sa rozsvieti.
2. Dotknite sa tlačidla Start/Pauza. Spotrebič začne odpočítavať čas posunutého štartu. Keď sa odpočítavanie skončí, program sa spustí.

**i** Odhad programu ProSense začne na konci odpočítavania.

## Zrušenie posunutého štartu po spustení odpočítavania

Ak chcete zrušiť posunutie štartu:

1. Dotykom tlačidla Start/Pauza prerušíte činnosť spotrebiča. Príslušný ukazovateľ bliká.
2. Stláčajte tlačidlo Odložený start, až kým displej nezobrazí .
3. Opätovným dotykom na tlačidlo Start/Pauza okamžite spustíte program.


## Zmena posunutého štartu po spustení odpočítavania



Zmena posunutého štartu:

1. Dotykom tlačidla Start/Pauza prerušíte činnosť spotrebiča. Príslušný ukazovateľ bliká.
2. Opakovane sa dotýkajte tlačidla Odložený start, kým sa na displeji nezobrazí požadovaný čas posunutého štartu.
3. Opätovným dotykom tlačidla Start/Pauza spustíte nové odpočítavanie.

## 12.8 Zistenie množstva dávky bielizne ProSense

**i** Trvanie programu na displeji sa vzťahuje na **strednú/ veľkú náplň**.

Po stlačení tlačidla Start/Pauza sa ukazovateľ maximálneho naplnenia vypne, ukazovateľ  bliká, funkcia ProSense začne zisťovať dávku bielizne:


1. spotrebič zistí množstvo dávky bielizne počas prvých 30 sekúnd: ukazovateľ **kg** a bodky nastavenia času  blikajú, bubon sa na chvíľu roztočí.
2. Na konci zisťovania množstva dávky bielizne sa ukazovateľ **kg** vypne a bodky nastavenia času  prestanú blikat'. Nastavené trvanie programu sa vhodne upraví a môže sa predĺžiť alebo skrátiť. Po ďalších 30 sekundách začne do spotrebiča pritekať voda.


Po skončení zisťovania náplne, v **prípade preplnenia bubna**, bliká na displeji ukazovateľ **MAX**:


V takomto prípade je možné do ďalších 30 sekúnd pozastaviť spotrebič a odstrániť kusy oblečenia, ktoré sú navyše.

Po odstránení časti náplne stlačte tlačidlo Start/Pauza a znovu spustíte program. Fáza ProSense sa môže zopakovať až trikrát (pozrite bod 1).

**Dôležité!** Ak množstvo bielizne nezmenšíte, prací program sa spustí aj napriek preplneniu. V takomto prípade nie je možné zaručiť najlepšie výsledky prania.

 Asi po 20 minútach od spustenia programu sa môže trvanie programu opäť upraviť, a to v závislosti od schopnosti tkanín absorbovať vodu.


 Zisťovanie ProSense sa vykoná len pri kompletných pracích programoch (nie je zvolené preskočenie žiadnej fázy).

 Funkcia ProSense nie je dostupná pre všetky programy, ako napríklad Vlna/Ruční praní, a programy s krátkymi cyklami a bez fázy prania.

## 12.9 Ukazovatele fázy programu

Keď sa program spustí, ukazovateľ spustenej fázy blikne a rozsvietia sa iné ukazovatele fázy.


Napr. je spustená fáza prania alebo

predpierania: 

Po skončení fázy prestane príslušný ukazovateľ bliká a stále svieti. Začne blikat' ukazovateľ ďalšej fázy.

Napr. fáza plákania je spustená:



Ak zvolíte parný program, rozsvietia sa ukazovateľ parnej fázy .

## 12.10 Prerušenie programu a zmena voliteľných funkcií

Pri spustenom programe môžete zmeniť **iba niektoré** voliteľné funkcie:


1. Dotknite sa tlačidla Start/Pauza . Príslušný ukazovateľ bliká.
2. Zmeňte voliteľné funkcie. Príslušne sa menia informácie uvedené na displeji.
3. Znova sa dotknite tlačidla Start/Pauza .

Prací program bude pokračovať.

## 12.11 Zrušenie prebiehajúceho programu


1. Stlačením tlačidla Zap./Vyp. zrušíte program a vypnete spotrebič.
2. Ďalším stlačením tlačidla Zap./Vyp. spotrebič zapnete.

Teraz môžete nastaviť nový prací program.

 Ak je už spustená fáza ProSense a voda už začala pritekať, nový program začne **bez opakovania fázy ProSense**. Voda a prací prostriedok sa nevyustia, aby sa predišlo plytvaniu. Na displeji sa zobrazí maximálne trvanie programu, pričom aktualizácia prebehne asi po 20 minútach po spustení nového programu.

## 12.12 Otvorenie dvierok – Pridanie odevov

Počas prebiehajúceho programu alebo odpočítavania posunutého štartu sú dvierka spotrebiča zablokované.

 Dvierka sa nedajú otvoriť, ak je príliš vysoká teplota alebo hladina vody v bubne a/alebo sa bubon ešte otáča.

1. Dotknite sa tlačidla Start/Pauza .

Na displeji prestane svietiť príslušný ukazovateľ blokovania dvierok.


2. Otvorte dvierka spotrebiča. V prípade potreby pridajte alebo odoberte bielizeň.
3. Dvierka zatvorte a znova sa dotknite tlačidla Start/Pauza .

Program alebo odpočítavanie posunutého štartu bude ďalej pokračovať.


4. Dvierka môžete otvoriť po skončení programu alebo nastavte program/voliteľnú funkciu pre odstreďovanie/vypúšťanie a potom stlačte tlačidlo Start/Pauza .

### 12.13 Koniec programu

Po ukončení programu sa spotrebič automaticky zastaví. Zaznejú zvukové signály (ak sú zapnuté).

Na displeji budú svietiť všetky ukazovatele fáz prania a oblasť s časom zobrazí .

Ukazovateľ tlačidla Start/Pauza zhasne.

Dvierka sa odblokujú a ukazovateľ  zhasne.

V prípade preťaženia bubna bliká na konci programu **MAX** .

1. Stlačením tlačidla Zap./Vyp. spotrebič vypnete.

Päť minút po skončení programu funkcia úspory energie automaticky vypne spotrebič.



Ak spotrebič znova zapnete, na displeji sa zobrazí indikácia ako na konci naposledy zvoleného programu. Otočením ovládača programu nastavte nový cyklus.

2. Zo spotrebiča vyberte všetku bielizeň.
3. Skontrolujte, či je bubon prázdny.
4. Dvierka a priehradku na prací prostriedok nechajte mierne pootvorené, aby ste zabránili tvorbe plesní a zápachu.
5. Zatvorte vodovodný kohútik.

### 12.14 Voliteľná funkcia pohotovostný režim

V snahe ušetriť energiu funkcia pohotovostného režimu automaticky vypne spotrebič, aby sa znížila spotreba energie v týchto prípadoch:

- Ak spotrebič pred stlačením tlačidla Start/Pauza nepoužívate 5 minút. Stlačením tlačidla Zap./Vyp. spotrebič znova zapnete.
- Po 5 minútach od skončenia pracieho programu Stlačením tlačidla Zap./Vyp. spotrebič znova zapnete.

Na displeji sa zobrazí koniec naposledy nastaveného programu.

Otočením ovládača programu nastavte nový cyklus.



Ak nastavíte program alebo voliteľnú funkciu, ktoré končia s vodou v bubne, funkcia **nevypne** spotrebič, aby vám pripomenula, že máte vypustiť vodu.

## 13. KAŽDODENNÉ POUŽÍVANIE – PRANIE A SUŠENIE



### VAROVANIE!

Pozrite si kapitoly o hľadne bezpečnosti.




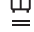
Tento spotrebič je automatická práčka so sušičkou.

## 13.1 Programy úplného prania a sušenia




### Neautomatické programy prania a sušenia



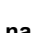



Pri niektorých prácich programoch môžete skombinovať režim Praní a Sušeni na spustenie kompletného programu prania a sušenia.

Postupujte nasledovne:

- Po vložení bielizne a pridaní pracieho prostriedku stlačte tlačidlo Zap./Vyp. na niekoľko sekúnd, aby ste zapli spotrebič.
- Vkladajte bielizeň po jednotlivých kusoch.
- Pridajte do príslušnej priehradky prací prostriedok a prídavné prostriedky.
- Volič programov otočte na požadovaný prací program. Na displeji sa zobrazí predvolená teplota a odstreďovanie. Podľa potreby ich zmeňte v závislosti od bielizne. Na displeji sa zobrazí aj maximálna odporúčaná náplň pre fázu prania.
- Nastavte požadované voliteľné funkcie, ak sú k dispozícii.
- Jedným dotykom tlačidla Mód zapnete aj funkciu sušenia. Ukazovatele Praní a Sušeni sa rozsvietia. Na displeji sa zobrazia ukazovatele  a . Na displeji sa zobrazí aj maximálne odporúčané množstvo bielizne pre prací program a program sušenia (napr. 5 kg pre bavlnu).
- Teraz môžete nastaviť automatickú úroveň sušenia alebo požadovaný čas sušenia.

### 13.2 Pranie a sušenie pri automatických úrovniach

- Opakovane sa dotýkajte tlačidla Auto sušeni, kým sa na displeji nezobrazí požadovaná úroveň vysušenia. Ukazovatele na displeji príslušne rozsvietia:
  -    **Suchá na žehlenie:** pre bavlnenú bielizeň;

-    **Suchá na uloženie:** pre bavlnenú a syntetickú bielizeň;
-    **Extra suchá:** pre bavlnenú bielizeň.

**Časová hodnota na displeji zodpovedá trvaniu cyklu prania a sušenia a je vypočítaná na základe štandardnej veľkosti náplne.**



V záujme dobrého vysušenia pri použití menšieho množstva energie a skrátení času vám spotrebič neumožní nastaviť príliš nízku rýchlosť odstreďovania bielizne, ktorá sa má prať a sušiť.


- Dotykom tlačidla Start/Pauza spustíte program. Spustí sa odhad PROSENSE.

Na displeji sa zobrazí ukazovateľ


zatvorených dvierok  a začne blikať ukazovateľ spustenej fázy.

Na displeji sa tiež zobrazí zostávajúci čas programu.


### 13.3 Pranie a sušenie s nastavením času

- Opakovane sa dotýkajte tlačidla Čas sušeni, aby ste nastavili požadovaný čas (pozrite si tabuľku „Časové sušenie“ v kapitole Programy). Ukazovateľ úroveň vysušenia zhasne a zobrazí sa ukazovateľ .


Pri každom dotyku tohto tlačidla sa hodnota zvýši o 5 minút. Na displeji sa zobrazí nová nastavená hodnota času.


- Dotykom Start/Pauza spustíte program. Spustí sa odhad ProSense. Na displeji sa zobrazí ukazovateľ zatvorených dvierok  a začne blikať ukazovateľ spustenej fázy. Na displeji sa tiež zobrazí zostávajúci čas programu.

### 13.4 Po ukončení programu sušenia


- Spotrebič sa automaticky zastaví.
- Zaznejú zvukové signály (ak sú zapnuté).
- Na displeji sa zobrazí symbol .



- Ukazovateľ tlačidla zhasne Start/Pauza. Symbol blokovania dvierok  zhasne
- Tlačidlo Zap./Vyp. podržte stlačené niekoľko sekúnd, spotrebič sa vypne.

 Niekoľko minút po skončení programu funkcia úspory energie automaticky vypne spotrebič.

1. Zo spotrebiča vyberte všetku bielizeň.
2. Skontrolujte, či je bubon prázdny.

 Po fáze sušenia vlhkou handrou vyčistite bubon, tesnenie a vnútro dvierok.

## 14. KAŽDODENNÉ POUŽÍVANIE – IBA SUŠENIE



**VAROVANIE!**  
Pozrite si kapitoly ohľadne bezpečnosti.



Tento spotrebič je automatická práčka so sušičkou.



### 14.1 Príprava na sušenie

1. Tlačidlo Zap./Vyp. podržte stlačené niekoľko sekúnd, spotrebič sa zapne.



Ak nastavíte len program sušenia, na displeji sa nezobrazí maximálne množstvo bielizne a zisťovanie aktuálnej náplne ProSense neprebehne.

2. Bielizeň vkladajte do spotrebiča po jednom.
3. Volič programov nastavte na program vhodný pre bielizeň, ktorú chcete sušiť.
4. Dvojitým dotykom tlačidla Mód vyradíte pranie a prebehne iba sušenie. Svetielko ukazovateľ Sušenia. Na displeji sa opäť zobrazia




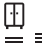

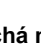



ukazovatele  a .



Keď sušíte veľké množstvo bielizne, v záujme dosiahnutia dobrej účinnosti sušenia sa uistite, že bielizeň nie je stočená a že je rovnomerne rozložená v bubne.

### 14.2 Sušenie - Automatické úrovne

1. Opakovane sa dotýkajte tlačidla Auto sušenia, kým sa na displeji nezobrazí požadovaná úroveň vysušenia. Ukazovatele na displeji príslušne rozsvietia:

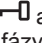
- a.  =  =  **Suchá na žehlenie:** pre bavlnenú bielizeň;
- b.   =  **Suchá na uloženie:** pre bavlnenú a syntetickú bielizeň;
- c.   =  **Extra suchá:** pre bavlnenú bielizeň.

**Na displeji sa zobrazí trvanie programu sušenia.**




V záujme dobrého vysušenia pri použití menšieho množstva energie a skrátení času vám spotrebič neumožní nastaviť príliš nízku rýchlosť odstreďovania bielizne, ktorá sa má prať a sušiť.

2. Dotykom tlačidla Start/Pauza spustíte program.

Na displeji sa zobrazí ukazovateľ zatvorených dvierok  a začne blikať ukazovateľ spustenej fázy. Na displeji sa tiež zobrazí zostávajúci čas programu.


### 14.3 Časové sušenie

1. Opakovane sa dotýkajte tlačidla Čas sušenia, aby ste nastavili požadovanú časovú hodnotu (pozrite si tabuľku „Doba sušenia“ v kapitole

„Programy“). Ukazovateľ úrovně sušenia zhasne a zobrazí sa ukazovateľ .

Pri každom dotyku tohto tlačidla sa hodnota zvýši o 5 minút. Na displeji sa zobrazí nová nastavená hodnota času.



2. Dotykom Start/Pauza spustíte program.


Na displeji sa zobrazí ukazovateľ zatvorených dvierok  a začne blikať ukazovateľ spustenej fázy.

Na displeji sa tiež zobrazí zostávajúci čas programu.


## 14.4 Po ukončení programu sušenia

- Spotrebič sa automaticky zastaví.
- Zaznejú zvukové signály (ak sú zapnuté).

- Na displeji sa zobrazí symbol .
- Ukazovateľ tlačidla zhasne Start/Pauza. Symbol blokovania dvierok  zhasne
- Tlačidlo Zap./Vyp. podržte stlačené niekoľko sekúnd, spotrebič sa vypne.

 Niekoľko minút po skončení programu funkcia úspory energie automaticky vypne spotrebič.

1. Zo spotrebiča vyberte všetku bielizeň.
2. Skontrolujte, či je bubon prázdny.

 Po fáze sušenia vlhkou handrou vyčistíte bubon, tesnenie a vnútro dvierok.

## 15. VLÁKNA V TKANINE

Počas fázy prania a sušenia môžu niektoré typy tkanín (nasiakavé látky, vlna, teplákové bundy) uvoľňovať vlákna.

Uvoľnené vlákna by sa počas ďalšieho cyklu mohli lepiť na tkaninu.


Pri technických tkaninách je to ešte horšie.

Na zabránenie vláknam v bielizni:

- Tmavú bielizeň neperte po praní a sušení svetlej bielizne (uteráku na ruky, vlny, teplákových bünd a pod.), a naopak.
- Pri prvom praní takéhoto typu bielizne vysušte bielizeň na šnúre na čerstvom vzduchu.
- Vyčistíte odtokový filter.
- Po fáze sušenia vlhkou handrou vyčistíte prázdny bubon, tesnenie a dvierka.

### Na odstránenie vláknien vnútri bubna postupujte takto:

- Vyprázdnite bubon.
- Vlhou handrou vyčistíte bubon, tesnenie a dvierka.
- Nastavte program plákania.
- Súčasne stláčajte tlačidlá Odstfed'ování a Rychlý, kým sa na displeji nezobrazí **CLE** na aktivovanie funkcie čistenia.
- Dotykom tlačidla Start/Pauza program zapnete.

 Ak spotrebič používate často, pravidelne vykonávajte program **CLE**.

## 16. TIPY A RADY



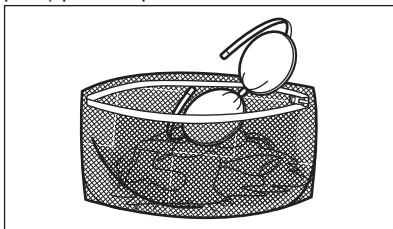
### VAROVANIE!

Pozrite si kapitoly ohľadne bezpečnosti.

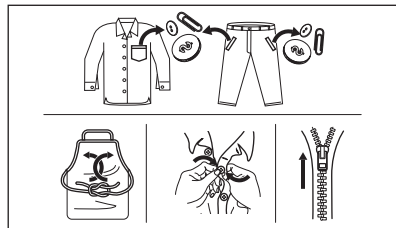
### 16.1 Vloženie bielizne

- Bielizeň rozdeľte na: bielu, farebnú, syntetickú, jemnú a vlnenú bielizeň.
- Dodržiavajte pokyny uvedené na štítkoch odevov.
- Neperte spolu bielu a farebnú bielizeň.

- Niektorá farebná bielizeň môže pri prvom praní pustiť farbu. Nové farebné odevy odporúčame prať niekoľko krát osobitne.
- Viacvrstvé odevy, vlnené oblečenie a odevy s namaľovanými dekoráciami prevráťte naruby.
- Odolné škvryny ošetríte vopred.
- Odolné škvryny odstráňte špeciálnym prípravkom.
- Pri praní záclon buďte opatrní. Odstráňte háčiky a záclony vložte do práčieho vaku alebo obliečky.
- Veľmi malé náplne môžu spôsobiť problémy s vyvážením vo fáze odstreďovania, čo môže mať za následok nadmerné vibrácie. Ak sa tak stane:
  - a. prerušte program a otvorte dvierka (pozrite si kapitolu „Každodenné používanie“);
  - b. ručne usporiadajte bielizeň tak, aby jednotlivé položky boli vo vnútri rovnomerne rozložené;
  - c. stlačte tlačidlo Start/Pauza. Fáza odstreďovania pokračuje.
- Zapnite gombíky na obliečkach, zipsy, háčiky a patentky. Opasky, šnúry, šnúry od topánok, mašle a akékoľvek iné voľné časti odevov zviažte.
- Neperte neobrušené ani natrhnuté odevy. Na pranie malých a/alebo citlivých kúskov (napr. podprsenky s kosticami, opasky, pančuchové nohavice, šnúry od topánok, mašlí a pod.) použite pracie vrecúško.



- Vyprázdňte vrecká a odevy narovnajzte.



## 16.2 Veľmi odolné škvryny

Na niektoré škvryny nestačí voda a pracie prostriedok.

Tieto škvryny odporúčame ošetriť ešte pred vložením odevu do práčky.

Špeciálne odstraňovače škvŕn sú k dispozícii. Použite špeciálny odstraňovač škvŕn určený pre daný typ škvŕny a tkaniny.

Odstraňovač škvŕn nestriekajte na odevy v blízkosti spotrebiča, keďže spôsobuje poškodenie plastových častí.



## 16.3 Druh a množstvo pracieho prostriedku

Výber pracieho prostriedku a používanie správnych množstiev nielen ovplyvňuje pracie výkony, ale tiež pomáha prídísť odpadu a chrániť životné prostredie:

- Používajte len pracie prostriedky a prídavné prostriedky určené špeciálne pre práčky. Najprv postupujte podľa týchto všeobecných pravidiel:
  - práškové pracie prostriedky (tiež tablety a jednodávkové pracie prostriedky) pre všetky druhy tkanín okrem jemnej. Uprednostnite práškové pracie prostriedky s obsahom bieldla pre bielu bielizeň a dezinfikovanie bielizne,
  - tekuté pracie prostriedky (tiež jednodávkové pracie prostriedky),

hlavne pri programoch prania pri nízkej teplote (max. 60 °C) pre všetky typy tkanín alebo špeciálne prostriedky na pranie vlny.

- Výber a množstvo pracieho prostriedku závisí od druhu tkaniny (jemná bielizeň, vlna, bavlna a pod.), farby oblečenia, veľkosti náplne, stupňa znečistenia, teploty prania a tvrdosti použitej vody.
- Dodržte pokyny, ktoré nájdete na obale pracích prostriedkov alebo prídavných prostriedkov bez toho, aby ste použili väčšie množstvo, ako je uvedené (**MAX**).
- Nemiešajte rôzne druhy pracích prostriedkov.
- Použite menej pracieho prostriedku, ak:
  - periete malú náplň,
  - bielizeň je mierne zašpinená,
  - počas prania vzniká veľké množstvo peny.
- Keď používate tablety alebo kapsule pracieho prostriedku, vždy ich vložte do bubna, nie do dávkovača pracieho prostriedku a dodržiavajte odporúčania výrobcu.

#### **Nedostatok pracieho prostriedku môže spôsobiť:**

- neuspokojivé výsledky prania,
- zhnednutie náplne,
- masťné oblečenie,
- pleseň v spotrebiči.

#### **Nadmerné množstvo pracieho prostriedku môže spôsobiť:**

- mydliny,
- znížený účinok prania,
- nevhodné plákanie,
- väčší dopad na životné prostredie.

## 16.4 Ekologické rady

Odporúčame vám dodržiavať nasledujúce rady na ušetrenie vody, energie a na ochranu životného prostredia:

- **Bežne znečistenú bielizeň perte bez predprania.** Ušetríte tak prací prostriedok, vodu a čas (chráni sa tým aj životné prostredie).
- Naloženie spotrebiča po **maximálnu kapacitu vyznačenú pre každý program pomáha znížiť spotrebu energie a vody.**

- S adekvátnym ošetrením bielizne pred práním je možné odstrániť škvrny a limitované znečistenie a bielizeň je možné následne prať pri nižšej teplote.
- Pre používanie správneho množstva pracieho prostriedku si pozrite množstvo navrhnuté výrobcom pracieho prostriedku a skontrolujte tvrdosť vody vášho domáceho systému. Pozrite si časť „Tvrdosť vody“.
- Nastavte **maximálnu možnú rýchlosť odstreďovania** pre zvolený program, aby ste ušetrili energiu počas fázy sušenia.

## 16.5 Tvrdosť vody

Ak žijete v oblasti s vysokou alebo strednou tvrdosťou vody, odporúčame používať zmäkčovač vody pre práčky. V oblastiach s mäkkou vodou nie je potrebné používať zmäkčovač vody.

Ak chcete zistiť tvrdosť vody vo vašej oblasti, obráťte sa na miestnu vodárenskú spoločnosť.

Použite správne množstvo zmäkčovača vody. Dodržiavajte pokyny uvedené na obale produktu.

## 16.6 Pripravte cyklus sušenia

- Otvorte vodovodný ventil.
- Skontrolujte, či je správne pripojená odtoková hadica. Viac informácií nájdete v kapitole o inštalácii.
- Maximálne náplne bielizne pre programy sušenia nájdete v tabuľke programov sušenia.

## 16.7 Bielizeň, ktorá nie je vhodná na sušenie





### **Program sušenia nenastavujte pre túto bielizeň:**

- Syntetické záclony.
- Odevy s kovovými prvkami.
- Nylonové pančuchy.
- Paplóny.
- Postelne príkrývky.
- Deky.
- Vetrovky.
- Spacie vaky.

- Tkaniny so zvyškami laku na vlasy, odlakovačov na nechty a podobných látok.
- Odevy s molitanom alebo podobným materiálom.

## 16.8 Štítky na bielizni

Pri sušení bielizne sa riadte pokynmi výrobcu na štítkoch:

-  = Odev je možné sušiť v sušičke
-  = Cyklus sušenia pri vysokej teplote
-  = Cyklus sušenia pri zníženej teplote
-  = Odev nie je možné sušiť v sušičke.

## 16.9 Trvanie cyklu sušenia

Trvanie sušenia sa môže meniť v závislosti od:

- rýchlosti posledného odstreďovania
- stupňa usušenia
- druhu bielizne
- hmotnosti náplne

## 16.10 Doplnkové sušenie

Ak je bielizeň po ukončení programu sušenia ešte stále vlhká, nastavte znovu krátky cyklus sušenia.



**VAROVANIE!**  
Aby ste predišli pokrčeniu a zrazeniu, bielizeň nesusťe príliš dlho.

## 16.11 Všeobecné tipy

Pozrite si tabuľku «Programy sušenia», v ktorej sú uvedené **priemerné** časy sušenia.

S nadobudnutím skúseností vysušíte bielizeň lepšie. Poznačte si trvanie už vykonaných cyklov.

Aby ste sa vyhli statickej elektrine na konci cyklu sušenia:

1. Použite avivážny prostriedok pri pracom cykle.
  2. Použite špeciálnu aviváž pre sušičky.
- Po skončení programu sušenia ihneď vyberte bielizeň.

# 17. OŠETROVANIE A ČISTENIE



**VAROVANIE!**  
Pozrite si kapitoly ohľadne bezpečnosti.

## 17.1 Harmonogram periodického čistenia

**Periodické čistenie pomáha predĺžiť životnosť vášho spotrebiča.**

Po každom cykle nechajte dvierka a dávkovač pracieho prostriedku mierne pootvorené, aby sa dosiahla cirkulácia vzduchu a vysušila vlhkosť vnútri spotrebiča: zabráni sa tvorbe plesní a zápachu.

Ak spotrebič nepoužívate dlhší čas: zatvorte vodovodný ventil a odpojte spotrebič od elektrickej siete.

Indikatívny harmonogram periodického čistenia:

Odvápňovanie	Dvakrát ročne
--------------	---------------

Program na údržbu práčky	Jedenkrát ročne
Vyčistite tesnenia dvierok	Každé dva mesiace
Vyčistite bubon	Každé dva mesiace
Odstráňte žmolky z vnútra bubna	Dvakrát mesačne <sup>1)</sup>
Vyčistite dávkovač pracieho prostriedku	Každé dva mesiace
Vyčistite filter odtočkového čerpadla	Dvakrát ročne
Vyčistite filter v prírodnej hadici a filter ventilu	Dvakrát ročne

<sup>1)</sup> Pozrite si kapitolu „Žmolky v tkaninách“.

Nasledovné odseky vysvetľujú spôsob čistenia každého dielu.

## 17.2 Odstránenie cudzích predmetov

- i** Pred spustením cyklu sa uistite, že sú vrecká prázdne a všetky voľné prvky sú uviazané. Pozrite si časť „Náplň bielizne“ v „Rady a tipy“.

Vyberte akékoľvek cudzie predmety (ako napr. kovové spony, gombíky, mince a pod.), ktoré môžete nájsť v tesnení dvierok, filtroch a bubne. Pozrite si odseky „Tesnenie dvierok s dvojzáhybovým lapačom“, „Čistenie bubna“, „Čistenie odtokového čerpadla“ a „Čistenie prírodnej hadice a filtra ventilu“. V prípade potreby sa obráťte na autorizované servisné stredisko.

## 17.3 Vonkajšie čistenie

Spotrebič čistite iba jemným saponátom a teplou vodou. Všetky povrchy vytrite dosucha.

Nepoužívajte drôtenky ani abrazívne materiály.

**!** **UPOZORNENIE!**  
Nepoužívajte alkohol, rozpúšťadlá ani chemikálie.

**!** **UPOZORNENIE!**  
Kovové povrchy nečistite umývacím prostriedkom na báze chlóru.

## 17.4 Odvápňovanie

- i** Ak žijete v oblasti s vysokou alebo strednou tvrdosťou vody, odporúčame používať odstraňovač vodného kameňa pre práčky.

Pravidelne kontrolujte bubon, či nenájdete usadený vodný kameň.

Bežné pracie prostriedky už obsahujú zmäkčovacie látky, ale odporúčame vám občas spustiť cyklus s prázdny bubnom a odvápňovacím prípravkom.

- i** Vždy dodržiavajte pokyny uvedené na obale produktu.

## 17.5 Program na údržbu práčky

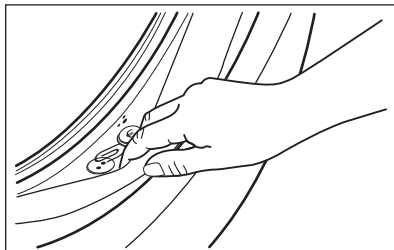
Opakované a dlhodobé používanie programov s nízkymi teplotami môže spôsobiť usadzovanie pracích prostriedkov a šírenie baktérií vo vnútri bubna a hadice. To môže viesť k tvorbe zápachu a plesní.

Ak chcete zabrániť usadzovaniu zvyškov a vyčistiť vnútornú časť spotrebiča, pravidelne spúšťajte prací program na údržbu práčky (minimálne raz mesačne):

1. Vyberte všetku bielizeň z bubna.
2. Spustite program pre bavlnu pri maximálnej teplote s malým množstvom práškoveho pracieho prostriedku alebo program Čistení práčky, ak je k dispozícii.

## 17.6 Tesnenie dvierok

Tento spotrebič je navrhnutý so **samočistiacim odtokovým systémom** umožňujúcim vypustenie ľahkých žmolek, ktoré odpadnú z oblečenia, spolu s vodou. Tesnenie pravidelne kontrolujte. Po skončení cyklu môžete späťne získať mince, gombíky a iné malé predmety.



V prípade potreby ho vyčistite pomocou krémového čistiaceho prostriedku s obsahom amoniaku tak, aby ste nepoškrali povrch.

- i** Vždy dodržiavajte pokyny uvedené na obale produktu.

## 17.7 Čistenie bubna

Bubon pravidelne kontrolujte, či sa v ňom neusádzajú nečistoty.

V bubne sa môžu objaviť hrdzavé škvrny od zhrdzavených cudzích predmetov v

bielizni alebo ak voda z vodovodu obsahuje veľa železa.

Bubon vyčistíte špeciálnym prostriedkom na nehrdzavejúcu oceľ.

- i** Vždy dodržiavajte pokyny uvedené na obale výrobku. Bubon nečistite prostriedkami s kyslým pH na odstraňovanie vodného kameňa, ani prostriedkami s obsahom chlóru či drôtenkami.

Dôkladné čistenie:

1. Bubon vyčistíte špeciálnym prostriedkom na nehrdzavejúcu oceľ.

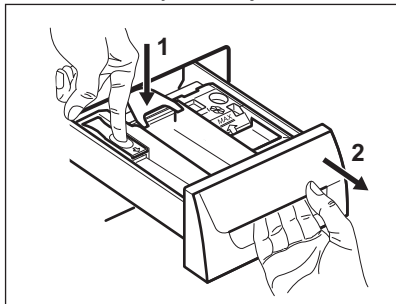
- i** Vždy dodržiavajte pokyny uvedené na obale výrobku.

2. Spustíte krátky program na bavlnu pri vysokej teplote s prázdny bubnom a s malým množstvom práškoveho pracieho prostriedku alebo, ak je k dispozícii, spustíte program Čistení pračky.

## 17.8 Čistenie dávkovača pracieho prostriedku

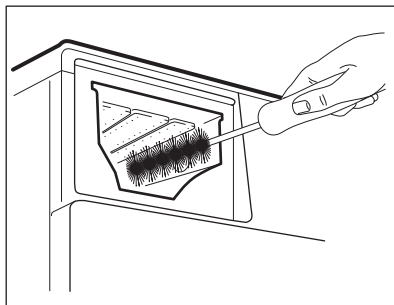
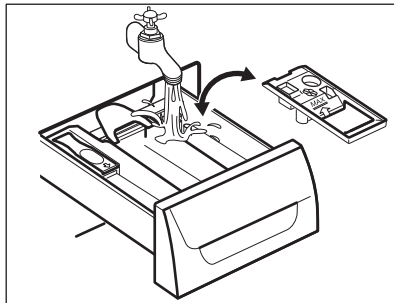
Ak chcete zabrániť možnému usadzovaniu sa zaschnutého pracieho prostriedku alebo avivážneho prostriedku a/alebo tvorbe plesni v násypke dávkovača pracieho prostriedku, z času na čas vykonajte tento čistiaci postup:

1. Otvorte zásuvku. Západku stlačte smerom dole, ako je naznačené na obrázku a vytiahnite ju von.

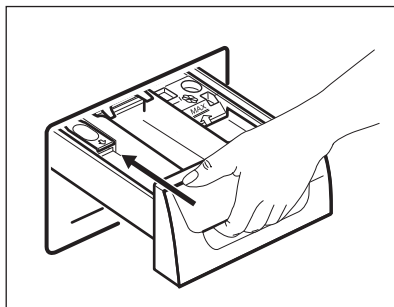


2. Odstráňte vrchnú časť priehradky na aviváž, aby ste si zjednodušili čistenie. Uistite sa, že ste odstránili všetky zvyšky prostriedkov z hornej

aj spodnej časti priehradky. Na vyčistenie priehradky násypky použite malú kefku.



3. Zásuvku na prací prostriedok vypláchnite pod tečúcou teplou vodou, aby ste odstránili akékoľvek stopy nahromadeného prostriedku. Po vyčistení vráťte vrchnú časť na svoje miesto.
4. Zásuvku na prací prostriedok nasuňte na vodiace lišty a zatvorte ju. Spustíte program plákania bez bielizne.





## 17.9 Čistenie vypúšťacieho čerpadla



### VAROVANIE!

Zástrčku napájacieho kábla vytiahnite zo sieťovej zásuvky.



Pravidelne kontrolujte filter odtokového čerpadla a uistite sa, že je čisté.

Vyčistíte vypúšťacie čerpadlo, ak:

- Spotrebič nevypustí vodu.
- Bubon sa netočí.
- Spotrebič vydáva nezvyčajný hluk z dôvodu upchania vypúšťacieho čerpadla.
- Displej zobrazuje kód alarmu **E20**.

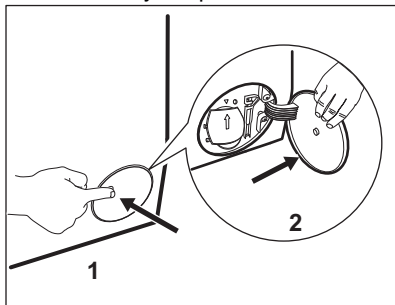


### VAROVANIE!

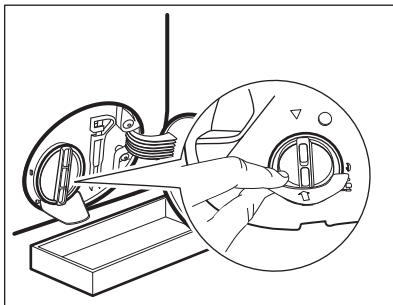
- Filter nevytáhnite, kým je spotrebič v prevádzke.
- Čerpadlo nečistite, ak je voda v spotrebiči horúca. Počkejte, kým voda vychladne

### Ak chcete vyčistiť čerpadlo, postupujte takto:

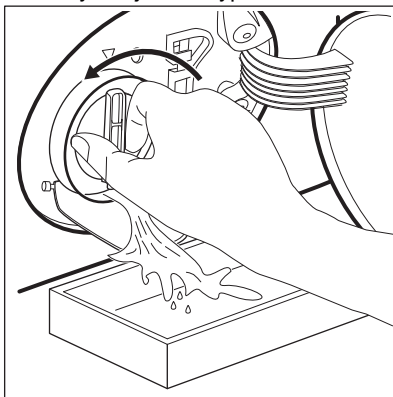
1. Otvorte kryt čerpadla.



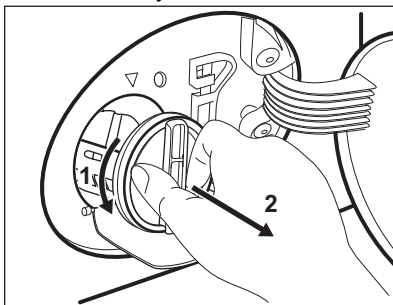
2. Pod vývod vypúšťacieho čerpadla položte vhodnú misku, aby ste zachytili vytekajúcu vodu.
3. Otvorte sklz nadol. Pri vyberaní filtra majte vždy poruke handru, aby ste mohli utrieť vytečenú vodu.



4. Filter otvorte otočením o 180 stupňov proti smeru hodinových ručičiek, nevyberajte ho. Vypustite vodu.



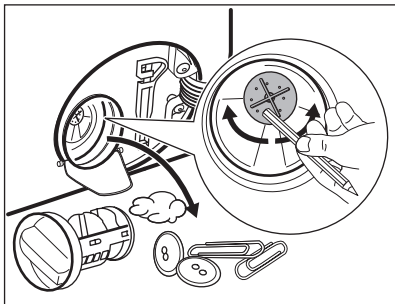
5. Keď bude miska plná vody, naskrutkujte späť filter a vyprázdňte nádobku.
6. Zopakujte kroky č. 4 a 5, až kým voda neprestane tečť.
7. Otočte filter proti smeru hodinových ručičiek a vyberte ho.



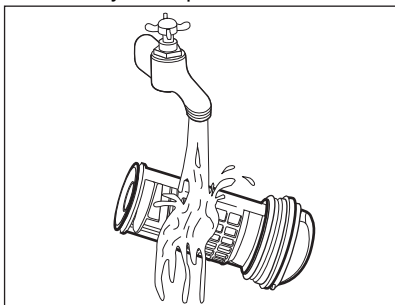
8. V prípade potreby odstráňte chumáče a predmety zachytené vo filtri.
9. Presvedčte sa, že sa lopatka čerpadla môže otáčať. Ak sa nedá



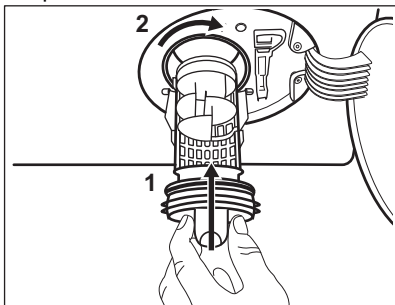
otočiť, obráťte sa na autorizované servisné stredisko.



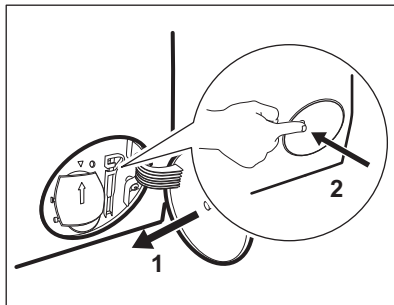
10. Filter vyčistíte pod tečúcou vodou.



11. Vráťte filter späť na špeciálne lišty tak, že ho otočíte v smere hodinových ručičiek. Uistite sa, že ste filter utiahli správne, aby ste zabránili priesakom.



12. Zatvorte kryt čerpadla.



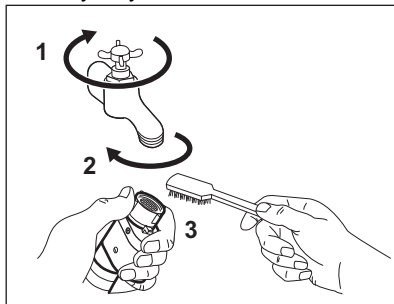
Keď vypustíte vodu postupom núdzového vypustenia, musíte znova aktivovať systém vypúšťania:

- Nalejte 2 litre vody do hlavnej priehradky dávkovača pracieho prostriedku.
- Na vypustenie vody spustíte príslušný program.

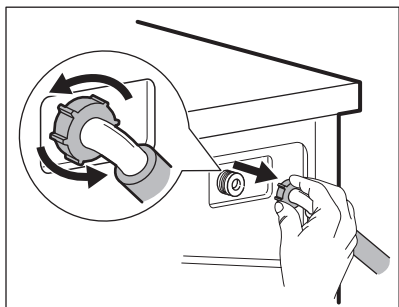
## 17.10 Čistenie filtra v prírodnej hadici a filtra ventila

Odporúčame občas vyčistiť filtre prírodnej hadice a ventil, aby ste odstránili usadeniny, ktoré sa tam časom nahromadia:

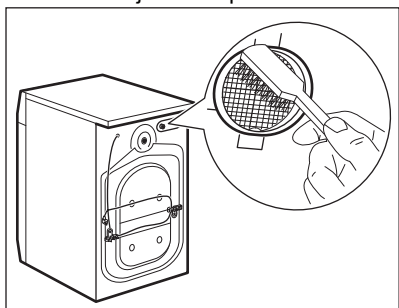
- Odpojte prírodnú hadicu od prívodu vody a vyčistite filter.



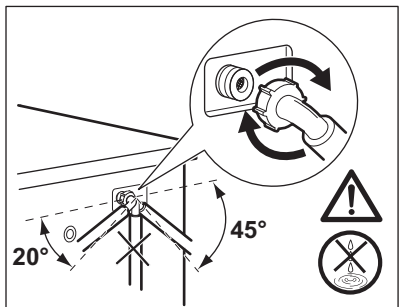
- Prírodnú hadicu odpojte od spotrebiča uvoľnením krúžkovej matice.



3. Kefkou na zuby vyčistíte filter ventilu na zadnej strane spotrebiča.



4. Keď znovu pripojíte hadicu na zadnej strane spotrebiča, otočte ju doľava a doprava (nie vertikálne), v závislosti od polohy vášho vodovodného kohútika.



## 18. RIEŠENIE PROBLÉMOV



### VAROVANIE!

Pozrite si kapitoly ohľadne bezpečnosti.

## 17.11 Núdzové vypustenie

Ak spotrebič nevypúšťa vodu, postupujte rovnako, ako je uvedené v odseku „Čistenie odtokového čerpadla“. V prípade potreby čerpadlo vyčistite.

Keď vypustíte vodu postupom núdzového vypustenia, musíte znova aktivovať systém vypúšťania:

1. Nalejte 2 litre vody do hlavnej priehradky dávkovača pracieho prostriedku.
2. Na vypustenie vody spustíte príslušný program.

## 17.12 Ochranné opatrenia pred mrazom

Ak sa spotrebič nachádza na mieste, kde môže teplota dosiahnuť hodnoty okolo 0 °C alebo môže klesnúť pod túto teplotu, odstráňte zvyšnú vodu z prírodnej hadice a vypúšťacieho čerpadla.

1. Zástrčku napájacieho kábla vytiahnite zo sieťovej zásuvky.
2. Zatvorte vodovodný kohútik.
3. Obidva konce prírodnej hadice vložte do nádoby a nechajte vodu odtiecť z hadice.
4. Vyprázdnite vypúšťacie čerpadlo. Prečítajte si informácie o núdzovom vypustení.
5. Keď je vypúšťacie čerpadlo prázdne, znova nainštalujte prírodnú hadicu.



### VAROVANIE!

Pred opätovným použitím spotrebiča sa uistite, že je teplota vyššia než 0 °C. Výrobca nie je zodpovedný za škody spôsobené nízkymi teplotami.

## 18.1 Kódy alarmov a možné poruchy

Spotrebič sa nespustí alebo sa zastaví počas prevádzky. Najprv skúste nájsť riešenie problému (pozrite si tabuľky).




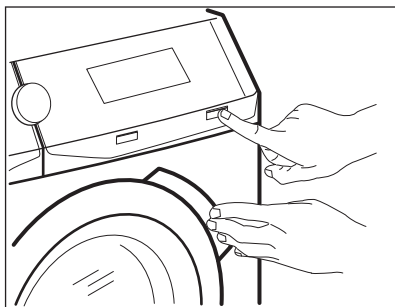
### VAROVANIE!

Pred akoukoľvek činnosťou spotrebič odpojte od elektrickej siete.

**V prípade niektorých problémov sa na displeji zobrazí kód alarmu a môže nepretržite blikať tlačidlo Start/Pauza :**



Ak je v spotrebiči príliš veľa bielizne, vyberte z bubna niekoľko kusov bielizne alebo dverka držte zatlačené a stlačte tlačidlo Start/Pauza, kým ukazovateľ  neprestane blikať (pozrite si obrázok nižšie).



Problém	Možné riešenie
<b>E 10</b> Do spotrebiča nepriteká správne voda.	<ul style="list-style-type: none"> <li>• Skontrolujte, či je vodovodný kohútik otvorený.</li> <li>• Skontrolujte, či nie je tlak prívodu vody príliš nízky. O túto informáciu požiadajte miestny vodohospodársky orgán.</li> <li>• Skontrolujte, či nie je vodovodný kohútik upchatý.</li> <li>• Uistite sa, že prívodná hadica nie je skrútená, poškodená alebo ohnutá.</li> <li>• Uistite sa, že pripojenie hadice na prívod vody je správne.</li> <li>• Uistite sa, že filter prívodnej hadice a filter ventilu nie sú upchaté. Pozrite si časť „Ošetrovanie a čistenie“.</li> </ul>
<b>E20</b> Spotrebič nevypúšťa vodu.	<ul style="list-style-type: none"> <li>• Skontrolujte, či nie je sifón umývadla upchatý.</li> <li>• Skontrolujte, či nie je odtoková hadica skrútená alebo ohnutá.</li> <li>• Skontrolujte, či nie je upchatý odtokový filter. V prípade potreby filter vyčistíte. Pozrite si časť „Ošetrovanie a čistenie“.</li> <li>• Uistite sa, že je pripojenie odtokovej hadice správne.</li> <li>• Nastavte program vypúšťania vody, ak ste nastavili program bez fázy vypúšťania.</li> <li>• Nastavte program vypúšťania vody, ak ste nastavili voliteľnú funkciu, po skončení ktorej zostane v práčke voda.</li> </ul>

<b>E40</b> Dvierka spotrebiča sú otvorené alebo sú nesprávne zatvorené.	<ul style="list-style-type: none"> <li>• Ubezpečte sa, že dvierka sú správne zatvorené.</li> </ul>
<b>E91</b> Vnútorne zlyhanie. Elektronické prvky spotrebiča nekomunikujú.	<ul style="list-style-type: none"> <li>• Program sa neskončil správne alebo sa spotrebič zastavil príliš skoro. Spotrebič vypnite a znovu zapnite.</li> <li>• Ak sa opäť zobrazí poruchový kód, obráťte sa na autorizované servisné stredisko.</li> </ul>
<b>E40</b> Elektrické napájanie je nestabilné.	<ul style="list-style-type: none"> <li>• Počkajte, kým sa napájanie neustáli.</li> </ul>
<b>EFO</b> Aktivovalo sa zariadenie proti vytopeniu.	<ul style="list-style-type: none"> <li>• Spotrebič odpojte a zatvorte vodovodný ventil. Obráťte sa na autorizované servisné stredisko.</li> </ul>

Ak sa na displeji zobrazia iné poruchové kódy, vypnite a zapnite spotrebič. Ak problém pretrváva, obráťte sa na autorizované servisné stredisko.

V prípade iného problému s práčkou si pozrite tabuľku nižšie, kde možno nájdete vhodné riešenie.

<b>Problém</b>	<b>Možné riešenie</b>
Program sa nespustí.	<ul style="list-style-type: none"> <li>• Skontrolujte, či je sieťová zástrčka pripojená k sieťovej zásuvke.</li> <li>• Skontrolujte, či sú dvierka spotrebiča zatvorené.</li> <li>• Skontrolujte, či nie je v skrinke s poistkami poškodená poistka.</li> <li>• Uistite sa, že bolo stlačené tlačidlo Start/Pauza .</li> <li>• Ak je nastavený odložený štart, zrušte nastavenie alebo počkajte na dokončenie odpočítavania.</li> <li>• Ak je zapnutá funkcia Detská poistka, vypnite ju.</li> <li>• Skontrolujte polohu voliča zvoleného programu.</li> </ul>
Spotrebič napustí vodu a hneď ju aj vypustí.	<ul style="list-style-type: none"> <li>• Skontrolujte, či je odtoková hadica v správnej polohe. Hadica môže byť umiestnená príliš nízko. Pozrite si časť „Inštaláčne pokyny“.</li> </ul>
Fáza odstreďovania nefunguje alebo cyklus prania trvá dlhšie než zvyčajne.	<ul style="list-style-type: none"> <li>• Nastavte program odstreďovania.</li> <li>• Skontrolujte, či nie je upchatý odtokový filter. V prípade potreby filter vyčistite. Pozrite si časť „Ošetrovanie a čistenie“.</li> <li>• Manuálne upravte bielizeň v bubne a znova spustite fázu odstreďovania. Tento problém môže byť spôsobený nedostatočným vyvážením.</li> </ul>

Problém	Možné riešenie
Na podlahe je voda.	<ul style="list-style-type: none"> <li>• Uistite sa, že sú spoje hadíc na vodu pevne dotiahnuté a nedochádza k úniku vody.</li> <li>• Uistite sa, že prírodná a odtoková hadica nie sú poškodené.</li> <li>• Uistite sa, že používate správny prací prostriedok a správne množstvo.</li> </ul>
Nie je možné otvoriť dvierka spotrebiča.	<ul style="list-style-type: none"> <li>• Skontrolujte, či ste nezvolili prací program, ktorý končí s vodou v bubne.</li> <li>• Skontrolujte, či je prací program ukončený.</li> <li>• Ak je v bubne voda, nastavte program vypúšťania alebo odstreďovania.</li> <li>• Uistite sa, že má spotrebič prívod elektrickej energie.</li> <li>• Tento problém môže byť spôsobený poruchou spotrebiča. Obráťte sa na autorizované servisné stredisko.</li> <li>• Ak potrebujete otvoriť dvierka, pozorne si prečítajte časť „Núdzové otvorenie dvierok“.</li> </ul>
Spotrebič vydáva nezvyčajný zvuk a vibruje.	<ul style="list-style-type: none"> <li>• Uistite sa, že je spotrebič správne vyrovnaný. Pozrite si časť „Inšalačné pokyny“.</li> <li>• Uistite sa, že sú odstránené obaly alebo prepravné skrutky. Pozrite si časť „Inšalačné pokyny“.</li> <li>• Pridajte viac bielizne do bubna. Dávka je možno príliš malá.</li> </ul>
Trvanie programu sa predĺži alebo skráti počas prebiehajúceho programu.	<ul style="list-style-type: none"> <li>• Funkcia ProSense System dokáže prispôsobiť trvanie programu podľa typu a množstva náplne. Pozrite si časť „Zistenie náplne ProSense System“ v kapitole „Každodenné používanie“.</li> </ul>
Výsledky prania nie sú uspokojivé.	<ul style="list-style-type: none"> <li>• Zvýšte množstvo pracieho prostriedku alebo použite iný prací prostriedok.</li> <li>• Pred praním bielizne odstráňte odolné škvrny pomocou špeciálnych produktov.</li> <li>• Uistite sa, že ste nastavili správnu teplotu.</li> <li>• Znížte množstvo bielizne.</li> </ul>
Príliš veľa peny v bubne počas pracieho cyklu.	<ul style="list-style-type: none"> <li>• Znížte množstvo pracieho prostriedku alebo počet tabliet alebo jednodávkových pracích prostriedkov.</li> </ul>
Po dokončení pracieho cyklu zostávajú v zásuvke na prací prostriedok zvyšky pracieho prostriedku.	<ul style="list-style-type: none"> <li>• Uistite sa, že klapka je v správnej polohe (HORE pre práškový prací prostriedok – DOLE pre tekutý prací prostriedok).</li> <li>• Uistite sa, že ste použili dávkovač pracieho prostriedku podľa pokynov uvedených v tomto návode.</li> </ul>
Spotrebič nesuší alebo nesuší správne.	<ul style="list-style-type: none"> <li>• Zapnite vodovodný kohútik.</li> <li>• Skontrolujte, či nie je upchatý odtokový filter.</li> <li>• Znížte množstvo bielizne.</li> <li>• Uistite sa, že ste nastavili správny cyklus. Ak je to potrebné, znovu nastavte krátke sušenie.</li> </ul>

Problém	Možné riešenie
Bielizeň je plná vlákien rôznych farieb.	<p>Látky prané v predchádzajúcom cykle uvoľnili vlákna inej farby:</p> <ul style="list-style-type: none"> <li>• Fáza sušenia pomáha eliminovať určité hromadenie vlákien.</li> <li>• Očistíte oblečenie pomocou odstraňovača vlákien.</li> </ul> <p>V prípade nadmerného množstva vlákien v bubne spustíte špeciálny program na jeho vyčistenie (ďalšie informácie nájdete v časti „Vlákna v tkanine“).</p>

Po kontrole aktivujte spotrebič. Program pokračuje od bodu prerušenia.

Ak problém pretrváva, obráťte sa na autorizované servisné stredisko.

Údaje potrebné pre autorizované servisné stredisko nájdete na typovom štítku.

## 18.2 Núdzové otvorenie dvierok

V prípade výpadku dodávky elektrickej energie alebo poruchy zostanú dvierka spotrebiča zablokované. Po obnove dodávky elektrickej energie prací program pokračuje. Ak dvierka zostanú zablokované z dôvodu poruchy, je možné ich otvoriť pomocou funkcie núdzového odblokovania.

Pred otvorením dvierok:



**UPOZORNENIE!**  
Hrozí nebezpečenstvo popálenia! Ubeďte sa, že teplota vody nie je príliš vysoká a že bielizeň nie je horúca. V prípade potreby počkajte, kým nevychladnú.



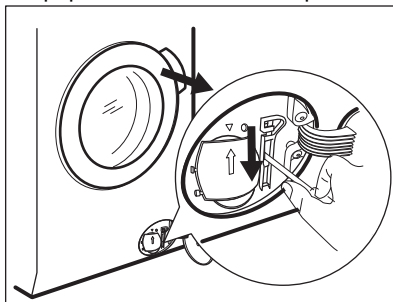
**UPOZORNENIE!**  
Hrozí nebezpečenstvo poranenia! Uistite sa, že bubon sa netočí. V prípade potreby počkajte, kým sa bubon neprestane točiť.



Uistite sa, že hladina vody vnútri bubna nie je príliš vysoká. V prípade potreby vykonajte núdzové vypustenie vody (pozrite si časť «Núdzové vypustenie» v kapitole «Starostlivosť a čistenie»).

Ak chcete otvoriť dvierka, postupujte takto:

1. Stlačením tlačidla Zap./Vyp. vypnete spotrebič.
2. Zástrčku napájacieho kábla vytiahnite zo sieťovej zásuvky.
3. Otvorte kryt filtra.
4. Raz potiahnite páčku núdzového odistenia nadol. Opäť ju potiahnite nadol, ponechajte ju napnutú a popritom otvorte dvierka spotrebiča.



5. Vyberte bielizeň a potom zatvorte dvierka spotrebiča.
6. Zatvorte kryt filtra.

## 19. HODNOTY SPOTREBY

### 19.1 Úvod

- i** Na webovej stránke **www.theenergylabel.eu** nájdete podrobnejšie informácie o štítku s energetickými údajmi.
- i** Čiarový kód na štítku energetických údajov dodanom so spotrebičom poskytuje webový odkaz na informácie o výkone spotrebiča v databáze EU EPREL. Energetický štítok, návod na používanie a ďalšie dokumenty si odložte, aby ste ich mali v prípade potreby neskôr k dispozícii. Tie isté informácie sú dostupné aj v databáze EPREL na webovej stránke **https://eprel.ec.europa.eu**, kde treba zadať model a číslo výrobu, ktoré nájdete na typovom štítku spotrebiča. Informácie o umiestnení typového štítku nájdete v kapitole „Popis výrobu“.

### 19.2 Legenda

<b>kg</b>	Vkladanie bielizne.	<b>h:mm</b>	Trvanie programu.
<b>kWh</b>	Spotreba energie.	<b>°C</b>	Teplota bielizne.
<b>Litre</b>	Spotreba vody.	<b>ot./min.</b>	Rýchlosť odstreďovania.
<b>%</b>	Zostatková vlhkosť na konci cyklu. Čím je rýchlosť odstreďovania vyššia, tým je hlučnosť spotrebiča vyššia a zostatková vlhkosť bielizne po skončení prania nižšia.		

- i** Hodnoty spotreby a trvanie programu sa môžu líšiť podľa prevádzkových podmienok (napr. izbová teplota, teplota vody, množstvo a druh bielizne, napájacie napätie), a tiež ak zmeníte predvolené nastavenie programu.

### 19.3 Podľa nariadenia Európskej komisie 2019/2023

lba pranie

Program Eco 40-60	kg	kWh	Litre	h:mm	%	°C	ot./min <sup>1)</sup>
Plná náplň	7	0.700	54	3:25	53	35	1400

Program Eco 40-60	kg	kWh	Litre	h:mm	%	°C	ot./min <sup>1)</sup>
Polovičná náplň	3.5	0.550	38	2:40	53	35	1400
Štvrtinová náplň	2.5	0.225	27	2:40	54	24	1400

<sup>1)</sup> Maximálna rýchlosť odstreďovania.

#### Cyklus prania a sušenia

Program Eco 40-60 a úroveň vysušenia Suchá do skrine	kg	kWh	Litre	h:mm	%	°C	ot./min <sup>1)</sup>
Plná náplň	5	3.955	82	6:20	0	37	1400
Polovičná náplň	2.5	2.190	45	4:25	0	35	1400

<sup>1)</sup> Maximálna rýchlosť odstreďovania.

#### Spotreba energie v rôznych režimoch

Vyp (W)	Pohotovostný režim (W)	Odložený štart (W)
0.50	0.50	4.00

Čas do vypnutia/pohotovostného režimu je maximálne 15 minút.

## 19.4 Bežné programy – iba pranie



Tieto hodnoty sú iba orientačné.

Program	kg	kWh	Litre	h:mm	%	°C	ot./min <sup>1)</sup>
Bavlna <sup>2)</sup> 95 °C	7	2.68	100	3:20	52	85	1400
Bavlna 60 °C	7	1.80	95	3:05	52	55	1400
Bavlna <sup>3)</sup> 20 °C	7	0.36	95	2:50	52	20	1400
Syntetika 40 °C	3	0.60	60	2:10	35	40	1200



Program	kg	kWh	Litre	h:mm	%	°C	ot./min <sup>1)</sup>
Jemné prádlo <sup>4)</sup> 30 °C	2	0.35	55	1:10	35	30	1200
Vlna 30 °C	1.5	0.40	50	1:10	30	30	1200

1) Maximálna rýchlosť odstreďovania.

2) Vhodný na pranie silne zašpinených textílií.

3) Vhodný na pranie mierne znečistenej bavlny, syntetických a zmesových tkanín.

4) Tiež vykoná rýchly cyklus prania na mierne zašpinenú bielizeň.

## 19.5 Bežné programy – pranie a sušenie





Tieto hodnoty sú iba orientačné.

Program	kg	kWh	Litre	h:mm	%	°C	ot./min <sup>1)</sup>
Syntetika 40 °C	3	1.80	70	3:25	1	40	1200

1) Maximálna rýchlosť odstreďovania.

## 20. OCHRANA ŽIVOTNÉHO PROSTREDIA

Materiály označené symbolom odovzdajte na recykláciu.  Obal hodte do príslušných kontajnerov na recykláciu. Chráňte životné prostredie a zdravie ľudí a recyklujte odpad z elektrických a elektronických spotrebičov. Nelikvidujte

spotrebiče označené symbolom spolu s odpadom z domácnosti.  Výrobok odovzdajte v miestnom recyklačnom zariadení alebo sa obráťte na obecný alebo mestský úrad.





[www.aeg.com/shop](http://www.aeg.com/shop)



157036390-A-292021



**AEG**